

LOS NUDOS DE LA POBREZA EN TRES BARRIOS DEL DISTRITO NACIONAL¹

Jeffrey Lizardo
Ramón Tejada Olguín²

I. Introducción: Los nudos de la pobreza y cómo desatarlos

Durante los años 90 y principios de este siglo se han realizado algunas estimaciones sobre la incidencia de la pobreza en el país que muestran resultados contradictorios respecto a sus niveles y la profundidad de su tendencia. A principios de los noventa se estimaba que entre el 59% y el 32% de hogares dominicanos estaba afectado por algún nivel de pobreza. Para el 1996 entre el 56% y el 32% y para el 1998 entre 51.8% y 21.5%. Con respecto a la pobreza extrema o indigencia, las estimaciones van del 20% al 4% como porcentaje de los hogares dominicanos. Como se ve, estas cifras poseen gran variabilidad.

1 Este estudio fue financiado por el Programa de las Naciones Unidas para el Desarrollo (PNUD), mayo 2004, Santo Domingo, República Dominicana. El contenido del estudio es responsabilidad de los autores.

2 El estudio contó con la colaboración de Xiomara García y Monserrat Boves.

¿A qué se debe esa variabilidad? Por un lado se puede argumentar la existencia de una diversidad de métodos de medición usados, por otro, puede señalarse que la mayoría de los estudios de este tema se han realizado usando datos obtenidos de encuestas cuyo objetivo principal no es el análisis de la pobreza. Las encuestas de Gastos e Ingresos de los hogares, las encuestas sobre los mercados laborales, y hasta las encuestas Demográficas y de Salud –Endesa– han sido las fuentes primarias de los análisis sobre la pobreza.

Estas dificultades no sólo han influido en las disparidades entre las diversas mediciones sino que han obstaculizado la observación de la pobreza como un fenómeno multidimensional de innumerables aristas. Quizás este hecho ha influido en la escasez de literatura sobre los nudos principales de la pobreza y los principales obstáculos que enfrentan las familias a la hora de tratar de desatarlos.

En efecto, las investigaciones han centrado la atención en los aspectos cuantitativos de medición del fenómeno. Han descuidado los aspectos substanciales que permitan establecer cómo interactúan las capacidades individuales, el contexto social en el que se desenvuelven las personas y las posibilidades que ofrece el estilo de desarrollo y las políticas macroeconómicas para que las personas puedan desarrollar o no sus capacidades y potencialidades individuales.

En ese contexto, la presente investigación busca dar un paso hacia adelante. Se trata de combinar las técnicas cuantitativas y cualitativas para observar las diversas dimensiones de la pobreza. Se desea indagar la forma en que las facultades individuales de cada una de las personas que conforman un núcleo familiar se relacionan al contexto más amplio de relaciones inmediatas. Estas relaciones inmediatas no son necesariamente familiares, y se condensan en relaciones entre las familias residentes en un mismo barrio, las cuales a su vez se ven influenciadas por las grandes variables macroeconómica, política y social.

Una investigación sobre el tema no puede perder de vista la dimensión de género. En efecto, la probabilidad de que un hogar sea definido como pobre es mayor cuando tiene jefatura femenina. Según la Encuesta de Ingresos y Gastos de los Hogares de 1998, el 24.9% de los hogares del decil más alto está encabezado por una mujer mientras que en el decil más bajo la proporción se eleva a 36.2%. De los hogares encabezados por mujeres el 25% posee ingresos inferiores a la línea de pobreza, y en el caso de los encabezados por hombres sólo el 20% cumple la misma condición. Los hogares encabezados por un hombre reciben un ingreso corriente mensual 40% superior al que reciben los encabezados por una mujer.

Además de los aspectos de género vale destacar que en el plano de la perpetuación del círculo de la pobreza juegan un papel de primer orden las capacidades y actitudes de las nuevas generaciones, de los jóvenes. Desde ese punto de vista esta investigación indagará sobre cuáles son las formas en que se evidencia la transmisión intergeneracional de la pobreza, o dicho de otra manera cuáles son las capacidades que permitirían a los jóvenes romper el círculo de la pobreza.

La forma de cumplir con nuestros objetivos será estudiando tres barrios pobres que poseen características diferentes, observando cómo esas características del barrio pueden ayudar o no a las familias a salir del círculo de la pobreza, dependiendo de las formas en que las familias se organizan internamente y de las capacidades individuales de las personas pertenecientes a ellas. Habrá de observarse detenidamente la familia para poder estudiar la transmisión intergeneracional de la pobreza, el sesgo de género y el papel que puede jugar la mujer jefa de hogar como distribuidora de los recursos escasos entre los miembros del hogar para lograr romper el círculo de la pobreza, entre otros aspectos.

Objetivos:

Utilizando diversas herramientas de investigación, tanto cuantitativas como cualitativas, se analizará la forma en que interactúan los diversos aspectos del contexto social, económico y político con las familias de tres barrios del Distrito Nacional, de manera

que al final de la investigación se tengan las informaciones relevantes sobre los factores que dificultan la salida de la pobreza y cómo actúan estos factores entre sí, de manera que se logren obtener pistas para superarlos.

Indagar sobre los aspectos que permiten la transmisión intergeneracional de la pobreza y cómo pueden los jóvenes ser dotados de las capacidades que han permitido a algunos de ellos romper el círculo de la pobreza y cuáles son los aspectos que han bloqueado el desarrollo de otros jóvenes.

¿Dónde están los nudos?

La pobreza es un fenómeno multidimensional, que nos habla de la carencia de bienes materiales, de la limitada capacidad de las personas de proveerse lo necesario para una vida digna, del limitado acceso a bienes y servicios de calidad, y de las limitaciones de los procesos de ciudadanía.

La pobreza remite a la exclusión económica (limitado acceso a los mercados de trabajo, trabajos en empleos precarios y volátiles), social (quiebra y fragmentación del sentido de pertenencia a grupos sociales, debilitamiento del tejido social, abandono de la familia de parte del hombre cuando no puede cumplir su rol de proveedor, feminicidios y violencia de género) y política (ausencia de oídos para escuchar sus voces y reclamos, escasos niveles organizativos y acceso a los centros de poder y de toma de decisiones).

Desde ese punto de vista los nudos que bloquean la salida de la pobreza son también multidimensionales y actúan en conjunto. Para poner un ejemplo, desde diversos ámbitos se ha hablado del importante efecto que tiene el crecimiento económico sobre el alivio de la pobreza. Nuestro país experimentó un crecimiento notable en términos macroeconómicos en el último quinquenio del siglo. El PIB y el producto por habitante crecieron a una tasa de 2.3% y 0.3% para 1990-1994, mientras que en el siguiente quinquenio (1995-1999) la tasa de crecimiento fue de 7.5% y 5.7%, una de las más grandes en América Latina. Sin embargo, la

elasticidad producto-pobreza³ ha sido estimada entre un 0.24 y 0.29⁴, uno de los más bajos en la región⁵. Es decir, el impacto del crecimiento económico en la incidencia de la pobreza es limitado y muy reducido. Dicho de otra manera los pobres no son los principales beneficiarios del crecimiento económico de nuestro país.

Al mismo tiempo se dice que los servicios en salud, vivienda y educación han mejorado en los últimos 10 años, pero esto no se ha traducido en un alivio substancial de la pobreza en el país. En términos institucionales también se habla de progresos y avances, pero los sectores más pobres siguen siendo las principales víctimas de los abusos de poder y la falta de voz.

Hay pues que dar una mirada que va de lo global a lo particular, que pasa por la evaluación del contexto y las capacidades mismas que poseen las familias para adaptarse o enfrentar el contexto en que se mueven. ¿Cuáles son las capacidades individuales de las familias que pueden ayudar a aprovechar de las oportunidades y protegerse de las adversidades?

Tomando en cuenta que los sectores más afectados por la pobreza tienden a ser los niños, las niñas, los adolescentes y las adolescentes, y que las familias encabezadas por mujeres tienden a ser más pobres que las encabezadas por hombres, ¿qué papel juega la dimensión de género en la perpetuación del círculo de la pobreza? ¿Es más fácil para los miembros masculinos que para los femeninos romper el círculo? ¿Por qué?

3 Se refiere al grado de sensibilidad de la pobreza ante cambios en el Producto Interno Bruto (PIB).

4 Por cada aumento porcentual del PIB, la pobreza se redujo entre 0.24 y 0.29%.

5 Lizardo, Jeffrey (2001), Notas de clases INDES. Situación Social de la República Dominicana y América Latina, Santo Domingo, Mimeo.

II. Metodología

La metodología del presente estudio se basa en la combinación de métodos cuantitativos y cualitativos para la recolección de información, por lo que se dividió el proceso en tres momentos.

En el primer momento se elaboraron los diagnósticos de los tres barrios (Los Guandules⁶, Simón Bolívar, La Zurza) en función de la literatura existente (trabajo documental) y entrevistas a actores claves relacionados con los diversos aspectos que diferencian a los tres barrios (la educación, cercanía a una fuente de empleo como el mercado, y la participación). Se hizo una descripción del papel de la escuela en Simón Bolívar, de las Comunidades Eclesiales en Los Guandules y de la cercanía a una fuente de trabajo informal en la Zurza.

En el segundo momento se procedió a diseñar y ejecutar una encuesta por muestreo probabilístico a partir de los diagnósticos elaborados de cada uno de los barrios.

En el tercer momento se organizaron grupos focales con líderes comunitarios en los tres barrios y se ejecutaron entrevistas a profundidad en una muestra seleccionada de hogares pobres y no pobres seleccionadas a partir de la encuesta aplicada en los barrios. También se hicieron entrevistas a profundidad en una muestra de jóvenes de los tres barrios.

Unidad de análisis

La unidad de análisis es la familia, y, claro está, su entorno. En la literatura se ha discutido si la familia constituye una variable independiente o dependiente. En la perspectiva desde la que nos ubicamos, la familia no es ni dependiente ni independiente del contexto en que se desenvuelve. Hay una relación dinámica entre ambos: "Si bien las transformaciones que operan en el ámbito de la sociedad tienden a generar cambios y reajustes en las familias y,

6 En esta investigación utilizaremos la denominación de "Los Guandules" para referirnos a la zona que en la demarcación territorial corresponde a Domingo Savio.

además, las diferencias socioeconómicas y culturales se manifiestan también en el ámbito de la estructura familiar, los miembros de las familias pueden impulsar iniciativas y estrategias particulares que se constituyen en respuestas de adaptación y/o resistencia a las tendencias que se generan fuera del ámbito doméstico⁷⁷.

Elaboración del Cuestionario

Usando como modelos los cuestionarios para la medición de las condiciones de vida utilizados en diversas encuestas en América Latina⁸, así como diversas variables de la Encuesta Nacional de Jóvenes de 1992, las encuestas Demográficas y de Salud (ENDESAS) y las Encuestas Nacional de Cultura Política se diseñó un cuestionario compuesto por tres módulos:

Módulo para los miembros del hogar. Este módulo consta de 64 preguntas. A través de este módulo se captan informaciones sobre las características de cada uno de los miembros del hogar, colocando el énfasis en la escolaridad, la capacitación para el trabajo, la condición laboral, la participación, maternidad, migración, salud, trabajo, percepción del bienestar, seguridad ciudadana y algunos indicadores de exclusión social.

Módulo de información del hogar a ser aplicado al o la jefe(a) de hogar o su cónyuge. Este consta de 73 preguntas, se recolecta información sobre las características de la vivienda (material del piso, las paredes, el techo, servicios de agua, sanitarios, eliminación de basura, entre otros aspectos, combustible usado, fuente de energía, etc.), una diversidad de aspectos sobre la tenencia de la vivienda, si el hogar ha padecido alguna situación adversa, cuál ha sido esa situación y cómo la han solucionado, si reciben o no algún tipo de beneficio a través de los diversos programas gubernamentales, si tienen miembros del hogar que se hayan independizado y si su situación ha sido mejor que la del hogar de referencia, si reciben ayudas, y cuál es la relación entre gastos e ingresos del hogar.

7 Duarte, Isis y Tejada Holguín, Ramón (1995), Los hogares dominicanos: el mito de la familia ideal y los tipos de jefaturas de hogar, IEPD-FENUAP, Pág. 9.

8 En particular las encuestas MECOVI (Medición de Condiciones de Vida) auspiciadas por el Banco Mundial en la región.

Módulo del joven. El tercer y último módulo del cuestionario será aplicado a los jóvenes que viven en los hogares y permitirá establecer las relaciones que estos tienen con sus padres y madres y conocer si la calidad de las relaciones entre los jóvenes y los padres influyen en sus desempeños y el desarrollo de sus capacidades.

Trabajo de campo

En principio la aplicación de los cuestionarios se había programado para realizarse en tres semanas, una en cada uno de los tres barrios. Debido a una serie de dificultades encontradas el trabajo de campo se realizó en cinco semanas, en el período del 30 de Julio al 6 de Septiembre del 2003. Las dificultades encontradas son las siguientes.

- a) El trabajo de campo se realizó durante la fecha de celebración de los Juegos Panamericanos, momento en el que se escenificaron protestas por la coyuntura política y económica que enfrentaba el país. Esta situación provocó retrasos. La tensión en los barrios era significativa, tanto que en varias ocasiones les gritaban a los equipos frases como “si no trajeron dinero mejor es que salgan rápido de aquí”.
- b) Los equipos sufrieron intento de atracos y agresión física a mano armada de parte de las bandas que operan en los barrios, sobre todo en el Simón Bolívar y la Zurza. En varias ocasiones, al atardecer se escenificaron tiroteos relativamente cerca al espacio de trabajo.
- c) Estas situaciones provocaron que se saliera de los barrios antes del anochecer, lo que impidió que las cuotas diarias de entrevistas se cumplieran según lo planeado. Con el agravante de que al anochecer es la hora en que se podían conseguir los miembros del hogar que trabajaban.

Selección de la muestra

Se seleccionó una muestra de 350 entrevistas por barrio. Las dificultades presentadas durante el trabajo de campo impidieron que se completara dicha cuota. Para el diseño de la muestra,

tomando en cuenta que el objetivo es obtener estimaciones representativas para cada uno de los barrios de La Zurza, Simón Bolívar y Los Guandules, se seleccionaron, en una primera etapa, 405 viviendas en cada uno de los barrios, para obtener 350 entrevistas completas. En cada vivienda se entrevistaron todos los hogares. El marco muestral estuvo constituido por las viviendas que forman parte de cada uno de los barrios agrupadas en áreas de supervisión censal. Estas áreas cuentan con un promedio de alrededor de 100 viviendas. El Cuadro No. 1 muestra el total de viviendas registradas en cada uno de los barrios de interés, a partir de la cartografía utilizada para el Censo de Población y Vivienda del año 2000.

CUADRO 1

Total de vivienda por barrio, 2002			
	Viviendas	Muestra	
		Viviendas	Conglomerados
Simón Bolívar	6324	405	27
La Zurza	5119	405	27
Los Guandules	6157	405	27
Total	17600	1215	81

Fuente: Oficina Nacional de Estadística (ONE), material cartográfico del censo de población del 2002.

El método muestral empleado es el de selección en dos etapas. En la primera etapa se han seleccionado 27 conglomerados (áreas de supervisión censal) en cada uno de los barrios, con probabilidad proporcional al tamaño del conglomerado (número de viviendas). Estos conglomerados se han seleccionado a través del procedimiento sistemático, organizando los conglomerados dentro de cada polígono a que pertenecen, y estos últimos de manera secuencial.

En la segunda etapa se han seleccionado un número fijo de 15 viviendas por conglomerado, para un total de 405 viviendas. El procedimiento de selección al interior de cada conglomerado también fue de manera aleatoria-sistemática. En cada uno de los conglomerados seleccionados las viviendas de uso residencial han sido enumeradas de maneras secuenciales e identificadas las escogidas en la segunda etapa.

A pesar de que el número de viviendas en el marco de referencia es muy parecido (lo cual sugiere el uso del muestreo autponderado), se calcularon factores de ajuste de la muestra al universo, que incluyen también las diferencias en las tasas de no respuestas en cada barrio.

Al final se lograron alrededor de 300 entrevistas completas en cada barrio. Los tamaños de muestra logrados por barrio suponen errores muestrales del 5 a 7 por ciento en las características globales de interés.

Grupos focales

En el período septiembre-octubre 2003 se realizaron tres grupos focales con líderes comunitarios en cada uno de los barrios. El objetivo de los mismos fue conocer la percepción que ellos tienen acerca de la pobreza, su visión de las posibles vías de salida para los hogares, la efectividad de las acciones que realizan las diversas organizaciones. Adicionalmente, se les pidió narrar historias de hogares que hayan sido exitosos en el uso de los recursos para enfrentar la pobreza, así como hogares que no lo hayan sido.

Entrevistas a profundidad

Inicialmente se tenía diseñado organizar grupos focales con jefes/as de hogares pobres y no pobres previamente identificados por la encuesta y también con jóvenes de los barrios. El objetivo era realizar tres grupos focales por barrio. Sin embargo, los grupos focales que se llegaron a convocar no fueron exitosos dada la pobre participación de las personas convocadas. En tal sentido se optó realizar entrevistas a profundidad a una muestra seleccionada de jefes/as de hogar pobre y no pobre y jóvenes identificados a partir de la encuesta aplicada en los barrios. La guía de preguntas utilizada fue la misma utilizada en los grupos focales con los líderes comunitarios a fin de observar si existe una percepción similar entre la gente y los líderes de las organizaciones que operan en esos barrios.

Algunas de las preguntas que se buscaban responder eran: ¿Está la percepción de los pobres más cercana a los líderes de

las organizaciones que la de los no-pobres? ¿Perciben de la misma manera los pobres, los no pobres y los líderes de los barrios el valor de la educación, la participación social y política en el combate de la pobreza? ¿Según sus percepciones cuales han sido los factores determinantes en la salida de la pobreza de aquellas personas que han salido de hogares pobres de cada uno de los barrios? ¿La percepción es similar en los tres barrios o hay diferencia producto de las diferencias de los activos barriales (participación, educación de calidad y mercado de trabajo)?

III. La pobreza en los tres barrios: niveles, evolución, localización y percepción de la población

La conceptualización de la pobreza, así como la operacionalización del concepto ha generado gran debate en el seno de las ciencias sociales. Concepto como los de “subsistencia”, “necesidades básicas”, “privación relativa”, “capacidades” y “realizaciones”, han sido usados para dar cuenta de la pobreza, según el énfasis que se preste a una u otra variable⁹. Cada definición de pobreza tiene como consecuencia una visión de la forma de combatirla. Sin embargo, arribando al nuevo milenio y alejado de la perspectivas antropológicas tradicionales, ha surgido un nuevo interés de los investigadores y de los organismos multilaterales de financiamiento de estudiar la pobreza desde la perspectiva de la población afectada¹⁰. Y es que un gran número de estudios ha demostrado que las políticas más efectivas para atacar la pobreza son aquellas que cuentan desde su diseño hasta su implementación y monitoreo con la participación de los propios beneficiarios.

Ahora bien, es necesario combinar el saber del especialista con el saber de quien padece la condición o estado de pobreza, así

9 Boltvinik, Julio (2003), Conceptos y métodos para el estudio de la pobreza, Comercio Exterior, Vol. 53, Número 5, Mayo de 2003.

10 El Banco Mundial lanzó en el año 2001 las Voces de los Pobres, una consulta a nivel mundial a la población pobre que sirvió de base para la elaboración del Informe de Desarrollo Mundial 2000/2001.

como con la percepción de los líderes y con quienes dicen representar a los grupos menos favorecidos. En ese sentido, en la fase de recolección de información de la presente investigación se organizaron grupos focales con líderes comunitarios y entrevistas a profundidad a los jefes de hogares pobres y no pobres¹¹ así como a jóvenes de ambos grupos en los barrios La Zurza, Simón Bolívar y Los Guandules. En dichos grupos focales y entrevistas a profundidad se les preguntó qué significaba para ellos ser pobres.

Las conclusiones del análisis de los grupos focales y entrevistas a profundidad son:

- Para la población pobre entrevistada, ser pobre es no contar con los recursos suficientes para satisfacer las necesidades básicas de alimentación, salud, vivienda y educación. Es no contar con un buen empleo o los conocimientos y bienes físicos para satisfacer sus necesidades básicas. En resumen, para los pobres, la pobreza es no tener seguridad en la vida, no tener el futuro ni el día a día asegurado.
- Para la población no pobre entrevistada en los barrios bajo estudio, la pobreza significa sufrimiento, calamidad, exclusión. El pobre solo vive para comer porque no tiene los recursos para sobrevivir y satisfacer sus necesidades básicas. Es la persona que se levanta día a día y no tiene garantía de lo que va a comer.
- Para los jóvenes y para las personas no pobre entrevistadas la pobreza significa miseria, sufrimiento, es estar pasando hambre o “cogiendo mucha lucha”. Los pobres son los que obligatoriamente tienen que sacrificarse para vivir. Viven con pocos recursos, no tienen buenas relaciones ni clase social,

11 Estos hogares fueron identificados por la encuesta previa realizada en los tres barrios.

no tienen carro, ni una casa buena, ni trabajan en oficinas ni tienen negocios. Estos grupos colocan un mayor énfasis en la exclusión y marginación a la hora de definir la pobreza que en la carencia o no de recursos de algún tipo.

- En contraste, para los líderes comunitarios los pobres son aquellas personas que no tienen medio para vivir ni satisfacer sus necesidades básicas. Son personas que tienen limitaciones para seguir adelante, no hacen esfuerzo para salir de la pobreza, son “pobres por idiosincrasia”. Resulta paradójico que sean los líderes quienes observen que los pobres son hasta cierto punto responsables de su condición de pobreza.

En estas consideraciones sobre la pobreza salen a relucir aspectos que de alguna manera remiten a las diversas concepciones sobre la pobreza que tienen los académicos e intelectuales que desde diversos ámbitos han abordado el tema:

- Son pobres las personas que no satisfacen sus necesidades básicas, alimentación, salud, vivienda y educación (*“Pobreza es vivir precariamente”*).
- Son pobres los que no tienen los medios, los activos físicos y monetarios, un buen empleo para satisfacer sus necesidades básicas (*“El pobre es el que no tiene donde agarrarse”*).
- Son pobres los que no tienen las capacidades, las facilidades para satisfacer sus necesidades básicas (*“Al pobre todo se le hace imposible”*).
- Son pobres los que viven en la miseria, los excluidos, los que sufren, los que no tienen seguridad ni estabilidad (*“El pobre es el que coge mucha lucha para conseguir el peso”*).
- Son pobres los que tienen limitaciones para emprender y gestionar las cosas, no hacen esfuerzo para resolver las cosas (*“Si usted lucha no es pobre”*).

En efecto, estas diversas visiones remiten a los de la pobreza desde la óptica de las necesidades básicas insastifechas, de los activos de los pobres, desde la cultura de la pobreza. Estas diferentes concepciones sobre la pobreza, junto con la perspectiva de los propios pobres en los barrios estudiados serán tomadas en cuenta a lo largo de la presente investigación, lo que permitirá el estudio de las diferentes dimensiones de la pobreza en los tres barrios.

Niveles, evolución y percepción de la pobreza

La pobreza en los tres barrios es extendida. En el mapa de pobreza realizado a partir de los datos del Censo de Población y Vivienda del año 1993, de los 92 barrios existentes La Zurza, Simón Bolívar y Los Guandules estaban situados entre los primeros cinco barrios con niveles de pobreza más altos en Santo Domingo (hoy Distrito Nacional y Provincia de Santo Domingo)¹². En 1993 utilizando el método de medición de pobreza de Necesidades Básicas Insastifechas (NBI) (Ver nota metodológica al final del capítulo) y con los datos del censo, se estimó que la pobreza afectaba al 66% de los hogares en los tres barrios bajo estudio. El nivel de pobreza era mayor en Los Guandules afectando el 70% de los hogares, seguido por La Zurza con el 68% de los hogares y Simón Bolívar con el 56% de los hogares¹³.

Aplicando el mismo método con los datos recolectados en la encuesta del estudio se evidencia una notable mejoría en el transcurso del período 1993-2003. En el cuadro 2 se puede observar que el nivel de pobreza total en los tres barrios disminuyó en un 34% al pasar del 66% de los hogares en el 1993 al 43% en el 2003. Por cada año transcurrido en el período indicado, el nivel de pobreza disminuyó en promedio 3.4%.

12 Morillo Pérez, Antonio (2003). Focalización de la Pobreza en la República Dominicana. (Edición corregida y ampliada). Secretariado Técnico de la Presidencia. Oficina Nacional de Planificación (ONAPLAN). Santo Domingo, República Dominicana.

13 IBIDEM

CUADRO 2

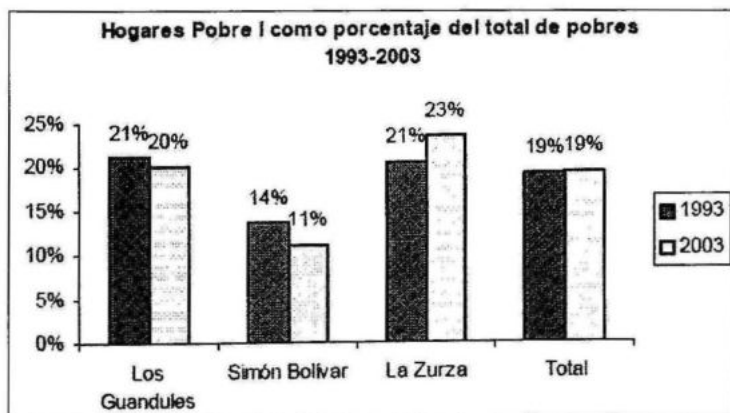
EVOLUCIÓN DE LA POBREZA EN LOS 3 BARRIOS (1993-2003)

	Barrios									Total		
	Los Guandules			Simón Bolívar			La Zurza					
	1993	2003	reducido	1993	2003	reducido	1993	2003	reducido	1993	2003	reducido
Pobre-I ¹³	15%	8%	-43%	8%	4%	-53%	14%	13%	-6%	13%	8%	-34%
Pobre-II	56%	33%	-40%	49%	29%	-41%	54%	43%	-20%	53%	35%	-34%
Total Pobres	70%	41%	-41%	56%	32%	-43%	68%	56%	-17%	66%	43%	-34%

Fuente: Onaplan '2003 y Encuesta Nudos de la Pobreza 2003

Los niveles de pobreza cayeron en mayor proporción en el Simón Bolívar, en un 43%, seguido de los Guandules, 41% y La Zurza en un 17%. Como se puede observar en el gráfico 1, el porcentaje de pobres I (o pobres extremos) se mantuvo relativamente igual en el total de los tres barrios, es decir, el 19% del total de pobres eran pobres I. Sin embargo, se observan diferencias marcadas por tipo de barrio. La pobreza I o extrema como porcentaje del total de pobre aumentó en La Zurza al pasar del 21% al 23% en el período 1993-2003, mientras que en Los Guandules se mantuvo casi inalterable y solo se redujo en el Simón Bolívar.

GRÁFICO 1



1 Pobre 1 es equivalente a pobres extremos o indigentes y pobre 2 a pobres no extremos o pobres moderados (ver nota metodológica al final del capítulo para más detalles sobre su cálculo).

Si bien es cierto que se observa una mejoría sustancial en la disminución de la pobreza, los niveles estimados para el 2003 son altos, en particular, para el barrio La Zurza y en menor medida para Los Guandules.

Estos datos podrían sugerir que la mayoría de los residentes en los barrios bajo estudio perciben su barrio como “muy pobre”. Sin embargo, a partir de los datos cualitativos levantados, los pobladores no perciben que viven en barrios muy pobres. Reconocen que viven en barrios pobres, pero no tan pobres como otros que llegan a identificar. Argumentan que en otros barrios no existen algunos servicios básicos y otras infraestructuras como calles asfaltadas, aceras, cañadas saneadas, etc. Además, en otros barrios se observan las mismas características de un barrio como el que habitan. Esta percepción se puede relacionar con la marcada desigualdad que existe al interior de los tres barrios. En efecto, quienes residen en los alrededores de las cañadas, los callejones y la orilla del río son más pobres que quienes residen en otras zonas de los mismos barrios

En relación a la evolución de la pobreza la gente entrevistada percibe que la situación ha mejorado en los últimos 10 años, en particular, por la mejoría que se observa en las infraestructuras básicas: calles pavimentadas, aceras, accesos peatonales pavimentados; en los, servicios básicos de mayor calidad: antes las tuberías de agua no llegaban en algunas partes de los barrios; y en el tipo de construcción prevaleciente: menos casas en mal estado que hace 10 años. Según un líder comunitario del Simón Bolívar: *“El barrio ha progresado, la cañada está tapada, hasta un carro cabe por los callejones. Antes había que levantarse a las 4 de la madrugada a coger agua y las casas eran de madera, pero ahora no”*.

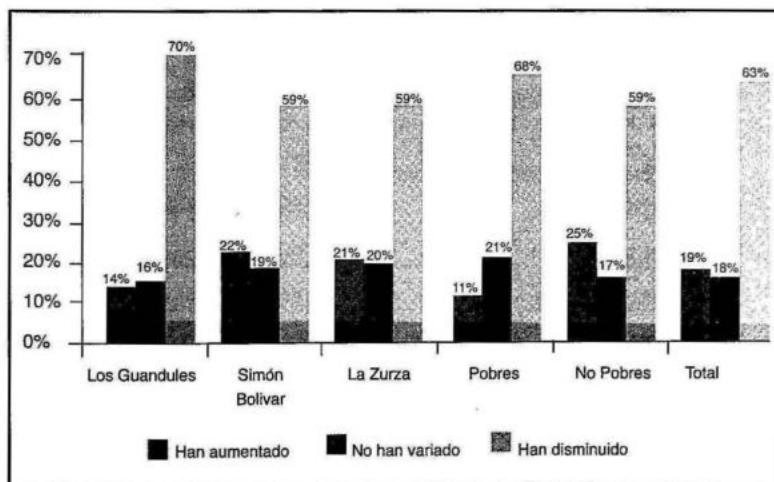
Sin embargo, en términos de los ingresos, la población percibe que la pobreza ha empeorado, citando el alto costo de vida y las dificultades que enfrentan para generar ingresos¹⁵. En el gráfico 2

15 Esto se explica por la recesión económica y la crisis inflacionaria en la que estaba sumergido el país durante la aplicación de la encuesta.

se observa que 63% de los hogares reportaron una reducción de sus ingresos en los últimos años, mientras que tan sólo el 19% reportó un aumento y el restante 18% que los ingresos no variaron. Los Guandules es el barrio donde los hogares reportaron haber sufrido una mayor reducción del ingreso respecto al Simón Bolívar y La Zurza. Como se verá más adelante, siendo La Zurza el barrio más pobre, su cercanía al mercado modelo le provee cierta estabilidad en los ingresos de los hogares, lo que explica que tan solo el 59% de los hogares hayan respondido que sus ingresos han disminuido versus el 70% en Los Guandules.

GRÁFICO 2

**EVOLUCIÓN DE LOS INGRESOS DEL HOGAR EN LOS ÚLTIMOS 3 AÑOS
POR BARRIO Y NIVEL DE POBREZA**



El cuadro 3 confirma el hecho de que el nivel de pobreza estimada por el método de línea de pobreza¹⁶ en los tres barrios es mucho mayor que el estimado por el método NBI (Necesidades Básicas Insatisfechas). A nivel general, la pobreza afecta el 58.4% de los hogares y la indigencia o pobreza extrema al 24.1% de los hogares. Llama la atención que la pobreza por ingresos es mayor en Los Guandules que en La Zurza, a diferencia de la pobreza por NBI. Del mismo modo, la pobreza extrema e indigencia por ingreso es mayor en Los Guandules, afectando el 30.2% de los hogares, seguida de La Zurza con un 23.8% y el Simón Bolívar con un 17.4%.

CUADRO 3

Pobreza por barrio (estimada por Línea de Pobreza)*				
Tipo de pobreza	Total	Los Guandules	Simón Bolívar	La Zurza
Pobreza extrema	24.1%	30.2%	17.4%	23.8%
Pobreza moderada	34.4%	37.4%	31.9%	33.5%
Total Pobreza	58.4%	67.7%	49.3%	57.3%

*La línea de pobreza utilizada es la de US\$60 dólares corrientes mensuales

Fuente: Encuesta Nudos de la Pobreza 2003

16 Para mayores detalles sobre el método de línea de pobreza refiérase a la nota metodológica en el final de este capítulo.

Tipología de la pobreza en los tres barrios

El cruce de las estimaciones de pobreza por los métodos de línea de pobreza y NBI permite crear una tipología de la pobreza en los tres barrios para identificar los pobres estructurales o crónicos, los nuevos pobres y los pobres inerciales. El cuadro 4 muestra el resultado de dicho cruce. Un hogar pobre por NBI y pobre por ingreso es considerado pobre estructural o crónico. En los tres barrios, el 28.4% de los hogares son pobres estructurales. Mientras que un hogar pobre por ingreso y no pobre por NBI es considerado pobre coyuntural o nuevo pobre. El 30% de los hogares en Los Guandules, Simón Bolívar y La Zurza calificaban como nuevos pobres. Los pobres inerciales son aquellos pobres por NBI y no pobre por ingreso, estimándose en 12.6%. Un poco menos de una tercera parte de los hogares son considerados no pobres tanto por NBI como por línea de pobreza.

CUADRO 4

Niveles de pobreza en los tres barrios según el método de línea de pobreza y necesidades básicas insatisfechas		Por ingreso*		TOTAL
		Pobre	No pobre	
		NBI	Pobre	
	No pobre	30.0%	29.0%	59.0%
	TOTAL	58.4%	41.6%	100.0%

*La línea de pobreza utilizada es la de US\$60 dólares corrientes mensuales o US\$ 2 al día

Fuente: Encuesta Nudos de la Pobreza 2003

- 17 Para este trabajo se utilizó la línea de pobreza más baja, la del Banco Mundial, porque el país tuvo una devaluación del peso respecto al dólar cercana al 100% en el 2003. Si se hubiese utilizado la línea de pobreza de la CEPAL (ver nota metodológica al final del capítulo), la pobreza total por ingreso en los tres barrios se ubicaría en 75%, con un 39% de los hogares en pobreza extrema. Este dato difiere significativamente del calculado utilizando la línea de 60 dólares mensuales per cápita.

Es importante destacar que la pobreza coyuntural es mayor a nivel general en los tres barrios lo cual es consistente con la recesión económica que vivía el país al momento de la encuesta. Este aspecto será discutido en mayor detalle más adelante.

Los datos por barrio presentan unas diferencias muy interesantes tal como se observa en el cuadro 5. Lo primero es que la pobreza estructural o crónica es mayor en La Zurza, alcanzando al 37% de los hogares, mientras que la pobreza coyuntural es mayor en Los Guandules, representando un poco más de la mitad de los pobres en ese barrio. Otro aspecto interesante es que en La Zurza el porcentaje de pobres coyunturales es menor que en los demás barrios. Esto se puede explicar por la cercanía del barrio al mercado modelo, principal fuente de empleo del barrio lo que le provee cierta estabilidad en los ingresos en tiempos de crisis. Sin embargo, como se analizará más adelante ello no significa que el mercado sea una fuente de creación de empleos de calidad.

CUADRO 5

TIPOLOGÍA DE LA POBREZA EN LOS TRES BARRIOS

Tipo de Pobres	Porcentaje	Los Guandules	Simón Bolívar	La Zurza	Explicación
Pobreza estructural o crónica	28.4%	26.8%	20.8%	37.0%	Pobres por NBI e ingreso
Pobreza coyuntural	30.0%	40.9%	28.5%	20.3%	Pobres por ingreso y no pobres NBI
Pobreza inercial	12.6%	11.5%	10.6%	14.4%	Pobres por NBI y no pobres por ingreso
No pobres	29.0%	20.9%	40.1%	27.3%	No pobres por NBI ni por ingreso

Fuente: Encuesta Nudos de la Pobreza 2003

Pobreza y emigración interna

De acuerdo a la encuesta aplicada en los tres barrios, 52% de los pobladores nació en el barrio y el restante nació en otro lugar. No hay diferencias significativas según niveles de pobreza. Adicionalmente, a los entrevistados se les preguntó dónde residían 5 años antes de la entrevista y se encontró que sólo el 10% había estado residiendo en otro lugar y el 90% en el mismo barrio.

Tampoco hay diferencias estadísticamente significativas según niveles de pobreza. Estos datos demuestran que la pobreza en los tres barrios no está relacionada a procesos migratorios que se hayan dado en los últimos años en los barrios.

La pobreza en La Zurza

La Zurza es el barrio con el más alto nivel de pobreza de los tres bajo estudio. La pobreza afecta el 56% de los hogares y para el período 1993-2003 la pobreza disminuyó en tan solo un 17%, de 68% estimada en el 1993, representando una reducción promedio de 1.2% anual. Es el barrio con el mayor porcentaje de pobres I o pobres extremos. Como se observa en el gráfico 1 (página 25), del total de hogares pobres, el 23% son hogares en pobreza extrema. Este porcentaje se ha incrementado ligeramente respecto al año 1993, lo que podría estar sugiriendo que los beneficios de los programas sociales y de mejoramiento de los servicios e infraestructura básica en el sector han disminuido o se han distribuido de una manera desigual entre la población pobre y no pobre.

La pobreza en la Zurza está muy localizada geográficamente. La pobreza es mayor en la ribera del río o la parte de "abajo" como se refieren los moradores del sector. Durante el gobierno de Balaguer (1986-1996) se ejecutó un desalojo entre los pobladores de la ribera del río y según los líderes comunitarios del sector, muchos de los desalojados regresaron nuevamente. Además, hay una nueva inmigración haitiana hacia las partes más marginadas del sector, estableciéndose cerca de la orilla del río.

La Zurza está ubicada en la margen occidental del río Ozama en el Distrito Nacional, entre la Av. Reyes Católicos y el barrio Capotillo. Cuenta con una población total de 24,502 habitantes (según el censo del 1993. 29,910 proyecciones ONE 2000) repartidas en 5,376 familias (5,982 proyecciones ONE 2000), un promedio de 4.5 personas por hogar. El 49% de esta población está formada por hombres y el 50% son mujeres. La jefatura masculina constituye el 73% de los hogares del barrio ante un 29% de mujeres. Cabe destacar, que según el censo del 1993, la estructura de edad en la Zurza muestra una población joven donde predominan los segmentos en edad fértil y productiva. La población de 0 – 19 años alcanza un 46%, el grupo entre 20 – 59 años constituye el 49% mientras que sólo el 5% de la población la conforman envejecientes de 60 años y más. (Datos IDDI). El 78.8% de la población en el barrio tiene más de cinco años residiendo en el mismo lo que habla de una cierta permanencia de las familias en el mismo y un mínimo de traslado de la misma.

La pobreza en Los Guandules

En Los Guandules el nivel de pobreza se redujo extraordinariamente en el período 1993-2003, en 41%, afectando al 41% de los hogares, frente a un 70% en el año 1993.

La caída fue ligeramente mayor entre los hogares en extrema pobreza que representan el 20% del total de pobres en dicho barrio. Los pobres se concentran en la ribera del río, en la parte de "abajo", y se reconoce que en términos de infraestructura y servicios básicos, el barrio ha mejorado con las calles asfaltadas, lo que ha ido acompañado de los servicios de agua y recogida de basura. También reconocen que en la actualidad muchos hogares tienen sus casas en mejor estado y citan el positivo impacto de la emigración hacia el exterior en el barrio, elemento que se profundizará más adelante.

Los Guandules está ubicado en la margen occidental del río Ozama (entre los puentes Francisco del Rosario Sánchez y Juan Pablo Duarte). El barrio de los Guandules cuenta con un total de 26,584 habitantes. Es uno de los sectores con mayor densidad poblacional. Para el 1997, el 51.50% de la población asentada era de sexo masculino y el 48.50% femenina. El porcentaje de matrimonios en los hogares de los Guandules es considerablemente elevado. La suma de las uniones y de los(as) casados(as) supera las demás opciones. La jefatura masculina es la que predomina de modo mayoritaria (79%).

La pobreza en el Simón Bolívar

De los tres barrios, el Simón Bolívar fue el barrio que registró un menor porcentaje de hogares pobres, 32%, en comparación con los demás. Además, es uno de los barrios que registró la más alta reducción en los niveles de pobreza en los últimos 10 años, 43%. Adicionalmente, es el barrio con una menor proporción de pobreza extrema, 11% del total de pobres y donde esta proporción ha caído en mayor porcentaje en el período 1993-2003.

El barrio Simón Bolívar, se encuentra ubicado entre el barrio 24 de abril y Capotillo. Según los datos aportados por el censo de 1993, Simón Bolívar cuenta con una población de 31,345 habitantes (38,263 según las proyecciones de población de la ONE para el 2000) ubicados en 6,422 hogares (7,653: ONE, 2000) de los cuales el 50.9%(15,969) son mujeres y el 49% (15,376) son hombres. La jefatura masculina constituye el 66.9% de los hogares del barrio ante un 33.1% de mujeres. En el Simón Bolívar la población de 0 – 21 años alcanza un 79%, mientras que sólo el 5.2% de la población la conforman envejecientes entre 60 y 85 años. El 79% de la población en el barrio tiene más de cinco años residiendo en el mismo.(Datos SABAMAR).

NOTA METODOLÓGICA: METODOLOGÍAS DE MEDICIÓN DE LA POBREZA¹⁸

Los métodos más utilizados para la medición de la pobreza se basan, por un lado, en la definición de un umbral de pobreza en términos de ingresos (conocido como método de Línea de Pobreza) y, por otro, en la estimación de las necesidades básicas insatisfechas (conocido como NBI).

El primer método cuantifica el número de pobres sobre la base del número de personas u hogares que están por debajo de una línea de pobreza, definida como el nivel de ingresos que una persona u hogar necesita para poder adquirir un conjunto de bienes y servicios considerados como básicos. Este nivel de ingreso o línea de pobreza podría ser diferente de país en país por lo que en la literatura sobre pobreza el tema de mayor discusión sobre este método es la definición del umbral de pobreza. El Banco Mundial ha propuesto un umbral único a nivel mundial para facilitar la comparación de las estadísticas sobre pobreza. Esta línea es de US\$60 dólares per cápita mensual ajustado a la paridad de poder de compra (PPP)¹⁹. Según el Banco Mundial, una persona es pobre si su nivel de ingreso mensual está por debajo de US\$ 60 mensuales (2 dólares diarios) y si sus ingresos están por debajo de US\$ 30 mensuales (1 dólar diario), la persona se encuentra en la pobreza extrema. La Comisión Económica para América Latina (CEPAL) tiene otra propuesta de línea de pobreza que varía de país en país y se estima como el doble de lo que un hogar o persona necesita para satisfacer sus necesidades calóricas tomando en cuenta el patrón de consumo nacional.

En el caso de la República Dominicana, la misma fue estimada en US\$85.8²⁰. Este método tiene una ventaja y es que permite estimar la profundidad de la pobreza, es decir, qué tanto se aleja la persona o el hogar de la línea de pobreza.

El segundo método (NBI) es menos utilizado y consiste en la medición de un conjunto predeterminado de necesidades básicas y determinar si la persona o el hogar tiene dichas necesidades satisfechas o no. La discusión se centra entonces en definir cuáles serán las necesidades básicas a cuantificar y cuál va a ser el método de agregación, estableciendo

-
- 18 Basado en Lizardo, Jeffrey (2000), Notas de clases INDES. Medición de condiciones de vida, Mimeo.
- 19 El PPP (Purchasing Parity Power en sus siglas en inglés o paridad de poder de compra) es un índice desarrollado para ajustar el poder de compra del dólar en los diferentes países. El índice se construye a partir de una canasta de bienes y servicios y su costo en dólares en los diferentes países a nivel mundial.
- 20 De hecho, la CEPAL hace una diferencia para las zonas urbanas y rurales. En las zonas rurales, el valor de la línea de pobreza se estimó como 75% mayor que el costo de la canasta alimenticia, mientras que para las zonas urbanas, como el doble o el 100% de la canasta alimenticia. CEPAL (2000), Panorama Social de América Latina 1999-2000, Santiago de Chile, Chile.

además, los criterios para considerar si un hogar o una persona es pobre o no. Una variante de este método se ha estado utilizando con mayor frecuencia y permite establecer una escala cuantitativa que puede ir de 0 a 100 sobre la base de un conjunto de necesidades básicas previamente identificadas. Estas necesidades básicas son ponderadas en base a una función de pobreza que establece una relación entre el nivel de ingreso de los hogares o las personas y las necesidades básicas.

En la República Dominicana, Morillo²¹ ha aplicado este método para el mapa de pobreza. Las variables utilizadas por Morillo en la definición de la pobreza son: a) Piso de la vivienda, b) Material principal de la pared de la vivienda, c) Material principal del techo, d) Hacinamiento (personas por dormitorio), e) Sistema de abastecimiento de agua potable, f) Sistema de eliminación de excretas, g) Sistema de iluminación del hogar, h) Sistema de eliminación de la basura, i) Años de educación del jefe del hogar, j) Educación media del hogar (para los miembros de 15 años y más), j) Proporción de alfabetos (para los mayores de 12 años), k) Número de niños menores de 7 años, l) Personas por cada miembro ocupado, m) Asistencia escolar de los niños de 7 a 15 años, n) Sexo del Jefe de hogar. Estas variables fueron agrupadas en cuatro dimensiones que para las zonas urbanas son: 1) Vivienda y Servicios Básicos, 2) Capacidad de sustento Familiar, 3) Capital Humano y Género, y 4) Exclusión Social. La función de pobreza estimada para la zona urbana es:

$$\text{Pobreza}_{Ui} = 0.308 \cdot \text{DIMU1}_i + 0.214 \cdot \text{DIM.U2}_i + 0.291 \cdot \text{DIMU3}_i + 0.187 \cdot \text{DIMU4}_i$$

En el caso de la Encuesta de Nudos de Pobreza para los barrios Los Guandules, Simón Bolívar y La Zurza, se aplicó dicha función para obtener una escala para cada hogar de 0 a 100. Siguiendo la metodología de Morillo, se utilizaron los siguientes cortes para determinar el nivel de pobreza del hogar: Pobre I: 0 a 44 puntos, Pobre II: 45 a 64 puntos, No Pobre I: 65 a 84 puntos, No Pobre II: 85 a 100 puntos. A lo largo del presente trabajo se utiliza este método para el análisis de la pobreza en los tres barrios bajo estudio.

$$\text{Pobreza}_{Ui} = 0.308 \cdot \text{DIMU1}_i + 0.214 \cdot \text{DIM.U2}_i + 0.291 \cdot \text{DIMU3}_i + 0.187 \cdot \text{DIMU4}_i$$

En el caso de la Encuesta de Nudos de Pobreza para los barrios Los Guandules, Simón Bolívar y La Zurza, se aplicó dicha función para obtener una escala para cada hogar de 0 a 100. Siguiendo la metodología de Morillo, se utilizaron los siguientes cortes para determinar el nivel de pobreza del hogar: Pobre I: 0 a 44 puntos, Pobre II: 45 a 64 puntos, No Pobre I: 65 a 84 puntos, No Pobre II: 85 a 100 puntos. A lo largo del presente trabajo se utiliza este método para el análisis de la pobreza en los tres barrios bajo estudio.

21 Morillo Pérez, Antonio (2003), Focalización de la Pobreza en la República Dominicana. Edición corregida y ampliada, Oficina Nacional de Planificación, Secretariado Técnico de la Presidencia, Santo Domingo, Distrito Nacional, República Dominicana.

IV. Determinantes y perfil sociodemográfico de la pobreza

En la literatura sobre la pobreza es frecuente encontrar numerosos estudios de los principales determinantes o causas de la pobreza. Lo que no es frecuente encontrar es lo que opinan las personas tanto en situación de pobreza como aquellas que no lo están sobre las principales causas generadoras de pobreza. En la encuesta aplicada en los barrios Los Guandules, Simón Bolívar y La Zurza se les preguntó a las personas sobre las dos principales causas de la pobreza, además, en los grupos focales y entrevistas a profundidad se les dio más oportunidad de expresarse en relación al tema.

La falta de trabajo y oportunidades de empleo fue identificada como la principal causa de la pobreza, seguida de la mala situación económica y los malos gobiernos. No se observan diferencias significativas por nivel de pobreza de las personas que respondieron, aunque los más pobres le dan relativamente mayor importancia al tema de la mala situación económica respecto a los no pobres, lo que es de esperarse ya que son los más afectados por la inflación y la reducción de la actividad económica. Llama la atención que tan solo el 7% de los encuestados respondió que la falta de educación es la principal causa de la pobreza, uno de los determinantes más estudiados y de mayor peso en la explicación de la pobreza a nivel de los estudios empíricos realizados en el país y América Latina²².

22 Székely, M. y Attanasio, O. (2000), *El Trimestre Económico*, Número Especial, Junio, México D.F., México.
Auffret, P. y Mora, Jacqueline (2002). Los activos de los pobres rurales en la República Dominicana. En Lizardo, Jeffrey (Editor) (2002), *La pobreza rural en América Latina y la República Dominicana*, Instituto Tecnológico de Santo Domingo, Instituto Interamericano de Desarrollo Social y Banco Interamericano de Desarrollo, Santo Domingo, República Dominicana.

CUADRO 6

**PRINCIPAL CAUSA DE LA POBREZA POR NIVEL DE POBREZA
PARA LA POBLACIÓN DE 15 AÑOS Y MÁS**

Causas de la pobreza	Pobre		No pobre		Total	
Falta trabajo, oportunidad de empleo	402	26%	572	27%	974	27%
La situación económica mala	412	27%	485	23%	897	25%
Los malos gobiernos	405	27%	552	26%	957	26%
Falta de educación	88	6%	173	8%	261	7%
Los ricos, la desigualdad, la injusticia	56	4%	84	4%	140	4%
La fatalidad	9	1%	9	0%	18	0%
Los mismos pobres son culpables	27	2%	40	2%	67	2%
Otras	120	8%	187	9%	307	8%
Total	1519	100%	2102	100%	3621	100%

Fuente: Encuesta Nudos de la Pobreza 2003

En los grupos focales y entrevistas a profundidad los y las participantes coinciden en considerar el desempleo como la principal causa de la pobreza para los pobres, los no pobres y los jóvenes. Del mismo modo la situación económica medida por el alto costo de la vida y la política económica del gobierno fueron señaladas por los pobres y los jóvenes, mientras que los participantes no pobres señalaban la corrupción y los vicios, así como el bajo nivel educativo de la población como los principales determinantes de la pobreza. Para los líderes comunitarios la pobreza se explica principalmente por el bajo nivel educativo y la mala administración de los hogares coincidiendo con los participantes no pobres.

La discusión en los grupos focales entre los líderes comunitarios y los resultados de las entrevistas a profundidad aplicada a los moradores de los barrios arrojó una gran diversidad de determinantes de la pobreza que pueden ser agrupadas en tres áreas: determinantes del contexto, determinantes inmediatos y determinantes que no son del contexto ni inmediatos.

En el grupo de los determinantes del contexto, las causas más mencionadas son el desempleo, los bajos salarios y la dificultad para conseguir dinero, causas asociadas al mercado de trabajo. La otra causa más mencionada es la mala situación económica que está relacionada al alto costo de la vida y a la política econó-

mica del gobierno. En los determinantes del contexto también se mencionaron la delincuencia y las drogas en los barrios, la falta de oportunidad para los jóvenes y la baja inversión en la juventud, y la precariedad y el bajo acceso a los servicios de salud, educación, vivienda, electricidad, en general, a los servicios públicos.

En los determinantes inmediatos de la pobreza los más mencionados son la falta de educación, seguida de la mala administración del hogar, el no ahorro, la indisciplina y la corrupción, los vicios en los hogares. Otro grupo de determinantes inmediatos son la falta de motivación de la gente para trabajar y superarse y la dejadez de la juventud, también, la desintegración familiar y el alto número de madres solteras. El bajo nivel de capital social también fue mencionado como determinante inmediato de la pobreza, referido a la ausencia de participación, la falta de comprensión entre la gente y el hecho de no tener apoyo de la familia como causas de la pobreza.

Un tercer determinante de la pobreza mencionado por los participantes en la investigación cualitativa no está relacionado ni a determinantes del contexto ni a determinantes inmediatos, al considerar que la pobreza es hereditaria, de nacimiento, que está relacionada a la transmisión intergeneracional de la misma.

El perfil demográfico de la pobreza: ¿quiénes son los más pobres y vulnerables?

Al igual que en otros estudios realizados en el país, el tamaño promedio del hogar es mayor en hogares pobres respecto a los

CUADRO 7

PRINCIPALES CAUSAS DE LA POBREZA

GRUPOS	PRINCIPALES CAUSAS DE LA POBREZA
Pobres	Desempleo Alto costo de la vida Política económica Gobierno
No pobres	Desempleo La corrupción y los vicios Bajo nivel educativo
Jóvenes	Desempleo Política económica Gobierno Alto costo de la vida
Líderes comunitarios	Bajo nivel educativo Mala administración Desempleo

no pobres. En los hogares en pobreza extrema o pobres I, el tamaño promedio del hogar es de 4.7 miembros, reduciéndose a 4.3 en los hogares pobres II y a 3.7 en hogares no pobres. La diferencia del tamaño entre hogares pobres y no pobres no es tan pronunciada como cabría de esperar. Es importante destacar que el tamaño promedio de los hogares pobres es mayor en Simón Bolívar (4.7 miembros) y Los Guandules (4.6 miembros) respecto a La Zurza que arrojó un tamaño promedio de los hogares pobres de 4.0 miembros.

Otra característica de la pobreza en los tres barrios bajo estudio es que el porcentaje de hogares en pobreza extrema encabezados por una mujer es mayor que los hogares en extrema pobreza encabezados por hombres. Como se observa en el gráfico más abajo, el 51% de los hogares en pobreza extrema está encabezado por una mujer versus el 49% de los que están encabezados por un hombre. Esta situación cambia para los hogares en pobreza moderada y los hogares no pobres.

En los tres barrios, el porcentaje de hogares encabezados por una mujer es alto con relación al promedio nacional urbano. El 41% de los hogares está encabezado por una mujer versus el 59% que está encabezado por un hombre. De los tres barrios, el Simón Bolívar fue el que arrojó un mayor porcentaje de hogares encabezados por mujeres (un 43%) respecto al 41% en Los Guandules y el 38% en La Zurza.

GRÁFICO 3

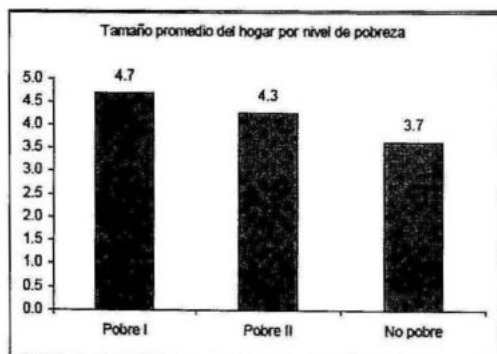
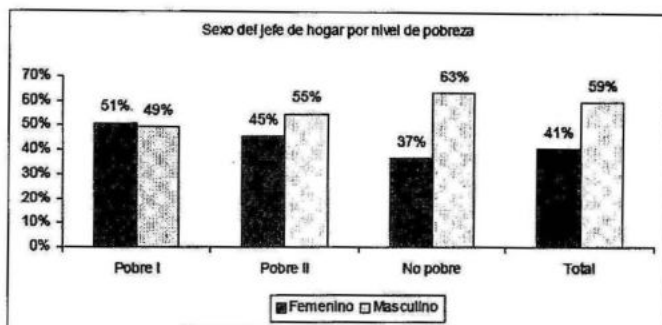


GRÁFICO 4



El cuadro 8 presenta la distribución porcentual de los hogares en los tres barrios por nivel de pobreza y sexo del jefe del hogar. De 10 hogares en Los Guandules, 4 son pobres (2 encabezados por mujeres y 2 por hombres), en el Simón Bolívar, un poco más de 3 son pobres y la mitad está encabezado por mujeres y los demás por hombres, mientras que en la Zurza casi 6 son hogares pobres, de ellos 2 están encabezados por mujeres y un poco más de 3 por hombres.

CUADRO 8

DISTRIBUCIÓN PORCENTUAL DE LOS HOGARES SEGÚN SEXO DEL JEFE DEL HOGAR, NIVEL DE POBREZA Y BARRIO

	Los Guandules	Simón Bolívar	La Zurza	Total
Pobres encabezados por:	42%	33%	57%	44%
- Mujeres	21%	17%	23%	20%
- Hombres	21%	16%	34%	23%
No pobres encabezados por:	58%	67%	43%	56%
- Mujeres	21%	26%	16%	21%
- Hombres	38%	41%	27%	35%
Total	100%	100%	100%	100%

Fuente: Encuesta Nudos de la Pobreza 2003

Los hogares pobres tienen una mayor cantidad de niños y niñas que en los hogares no pobres, tal como se observa en el cuadro 9, adicionalmente, hay una mayor proporción de personas envejecientes en los hogares pobres respecto a los no pobres.

CUADRO 9

Distribución porcentual de la población por edad y niveles de pobreza en los tres barrios

Grupos de edad	Pobre I	Pobre II	No pobre	Total
0 a 9 años	41%	26%	19%	24%
10 a 14 años	11%	13%	11%	12%
15 a 24 años	15%	17%	21%	19%
25 a 44 años	19%	25%	30%	27%
45 a 59 años	6%	9%	13%	11%
60 y mas	7%	11%	6%	8%

Fuente: Encuesta Nudos de la Pobreza 2003

V. Pobreza y empleo

La falta de trabajo u oportunidad de empleo fue consistentemente identificada como una de las causas principales de la pobreza en los barrios encuestados. El 53% de la población entrevistada de 15 años y más lo mencionó como la principal causa de pobreza en el país, coincidiendo con los resultados de las entrevistas a profundidad y los grupos focales.

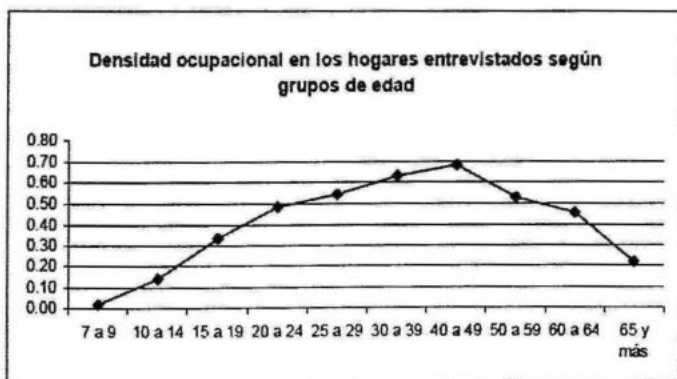
La capacidad de generación de ingresos de la población depende en gran medida de la posesión de activos productivos, siendo el más importante su fuerza de trabajo. Una buena medida del uso del trabajo por parte de los hogares en los tres barrios es la densidad ocupacional, es decir, el número de miembros del hogar de 7 años que se encuentra trabajando en comparación con el total de miembros en ese hogar de 7 años en adelante. Tal como se puede observar en el gráfico 5, la densidad ocupacional tiende a ser más baja en los grupos de edad de 7 a 19 años y a incrementarse sistemáticamente hasta los 49 años cuando empieza a descender. El pico más alto observado fue en el grupo de edad de 40 a 49 años, con una densidad ocupacional de 0.68, lo que significa que por cada miembro en el hogar de edad comprendida entre 40 a 49 años, 0.68 se encuentra trabajando.

La densidad ocupacional es similar en los barrios Los Guandules y Simón Bolívar y mayor en el barrio La Zurza. Del mismo modo, como se observa en el cuadro 10 la densidad ocupacional es sistemáticamente mayor en los hombres que en las mujeres, encontrándose una diferencia de más del 50% en el barrio La Zurza. Como se explicará más adelante, en La Zurza se da una situación sui géneris por la presencia del mercado como fuente principal de empleo del sector.

Del mismo modo se observa una diferencia en la densidad ocupacional entre los hogares pobres y no pobres. En términos generales, la densidad ocupacional es 20% mayor en los hogares no pobres versus los hogares pobres, aunque como se observa en el cuadro 10, en el barrio Los Guandules la diferencia es de un 30% mientras que en los barrios Simón Bolívar y La Zurza es de 16 y 19% respectivamente.

Adicionalmente, la densidad ocupacional varía con el nivel educativo de las personas. A más bajo nivel educativo, menores son las posibilidades de insertarse en el mercado de trabajo. Las diferencias observadas en la densidad ocupacional son significativas entre la población con primaria incompleta (1 a 4 años) y la población con secundaria incompleta. En promedio se observó una diferencia del 41% entre la población entrevistada con primaria incompleta y secundaria incompleta.

GRÁFICO 5



CUADRO 10

Densidad ocupacional en la población de 7 años y más para los tres barrios por nivel de pobreza, género y nivel educativo

Categorías	Total	Barrios		
		Los Guandules	Simón Bolívar	La Zurza
Total	0.42	0.42	0.41	0.47
Género				
Hombres	0.57	0.55	0.53	0.62
Mujeres	0.30	0.29	0.29	0.31
Nivel de Pobreza				
Pobres	0.38	0.34	0.36	0.42
No pobres	0.47	0.49	0.44	0.53
Nivel educativo				
Primaria 1-4	0.33	0.31	0.28	0.40
Secundaria incompleta	0.57	0.59	0.51	0.63
Universitaria incompleta	0.60	0.69	0.56	0.56

Fuente: Encuesta Nudos de la Pobreza 2003

Características del empleo en los tres barrios

El trabajo por cuenta propia alcanza al 48% de la población ocupada en los tres barrios, seguido por un 45% de trabajo asalariado. En las encuestas de fuerza de trabajo del Banco Central se ha observado que el nivel de empleo por cuenta propia en el Distrito Nacional es bajo en comparación con el resto urbano y la media nacional. En el año 2000, se estimó que solo el 28% de la población ocupada en el Distrito Nacional se insertaba en actividades por cuenta propia. Esto rebela que en los tres barrios bajo estudio el nivel de informalidad tomando como proxi el trabajo por cuenta propia es alto. El cuadro 5.2 presenta el dato de categoría ocupacional desagregado por barrio. La población ocupada por cuenta propia es más alta en La Zurza donde alcanza el 59% del total de ocupados y más baja en Los Guandules y Simón Bolívar con un 41% y 43% respectivamente. Esta diferencia es explicable por la presencia del mercado nuevo en los alrededores de La Zurza.

CUADRO 11

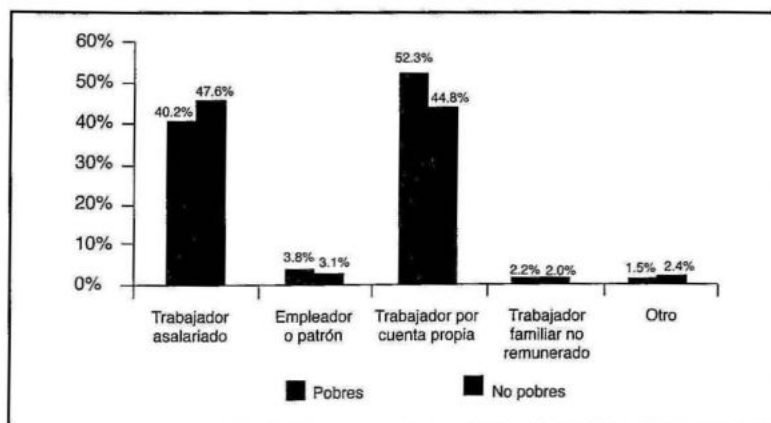
Categoría ocupacional	Categoría ocupacional por barrio						Total	
	Barrios							
	Los Guandules		Simón Bolívar		La Zurza			
Trabajador asalariado	197	52%	194	48%	134	34%	525	45%
Empleador o patrón	14	4%	15	4%	10	3%	39	3%
Trabajador por cuenta propia	155	41%	173	43%	230	59%	558	48%
Trabajador familiar no remunerado	5	1%	11	3%	8	2%	24	2%
Otro	8	2%	10	2%	7	2%	25	2%
Total	379	100%	403	100%	389	100%	1171	100%

Fuente: Encuesta Nudos de la Pobreza 2003

El porcentaje de población ocupada por cuenta propia es mayor en los hogares pobres en comparación con los hogares no pobres como se observa en el gráfico 6. El 52.3% de la población pobre está ocupada en actividades por cuenta propia versus el 44.8% de la población no pobre. Asimismo, el 48% de la población no pobre ocupada es asalariada versus el 40% pobre.

GRÁFICO 6

CATEGORÍA OCUPACIONAL POR NIVEL DE POBREZA



El cuadro 12 presenta la población ocupada por tipo de ocupación para cada uno de los barrios bajo estudio y por nivel de pobreza. El mismo presenta una interesante configuración del empleo en cada uno de los barrios. Lo más significativo fue encontrar que una tercera parte de la población ocupada se dedica a chiriperos o vendedores ambulantes o en el mercado. Este tipo de trabajo está asociado a un mayor nivel de pobreza. El porcentaje de chiriperos y vendedores representa un poco más de la mitad de los ocupados en La Zurza y poco menos del 18% en el Simón Bolívar. El segundo grupo de ocupación de importancia en los tres barrios es el de obreros especializados²³ y técnicos, constituyendo el 18% de los ocupados. Este porcentaje es significativamente mayor en los barrios Los Guandules y Simón Bolívar y está asociado a un menor nivel de pobreza según se observa en el cuadro 12.

Otra ocupación de importancia es el de dependientes de tiendas y empleados de oficinas que representa alrededor del 14% de los ocupados en los tres barrios. Estas ocupaciones están asociadas a menores niveles de pobreza. En el Simón Bolívar el porcentaje de ocupados alcanza el 18% siendo mucho menor en La Zurza con un 11% y Los Guandules con un 12%.

Consejería (actividades de limpieza), vigilancia y obreros de construcción, actividades asociadas a mayores niveles de pobreza representan alrededor del 14% del total de ocupados en los tres barrios. El porcentaje de ocupados en estas actividades es mayor en Los Guandules y el Simón Bolívar. La ocupación de trabajo doméstico es significativa en estos tres barrios representando el 7% de los ocupados en los tres barrios, aunque en Los Guandules alcanza el 10% y en el Simón Bolívar y La Zurza el 6% y 5% respectivamente. Esta actividad está asociada a mayores niveles de pobreza lo que se podría explicar por la cantidad

23 En los obreros especializados se encuentran los albañiles, pintores, y otras ocupaciones especializadas del sector de la construcción, así como ebanistas, electricistas, herreros, entre otras ocupaciones relacionadas.

de mujeres que se dedican al lavado y planchado por paga en el mismo barrio, como trabajo de chiripa.

Las actividades relacionadas al transporte público son significativas en los barrios, en particular, en Los Guandules y Simón Bolívar, así como la de peluquería y costura, que alcanza el 8% en el Barrio Simón Bolívar, ambas actividades asociadas a menores niveles de pobreza. El número de profesionales es relativamente muy bajo en los tres barrios, observándose un mayor porcentaje en el Simón Bolívar.

CUADRO 12

POBLACIÓN OCUPADA POR TIPO DE OCUPACIÓN SEGÚN BARRIO Y NIVEL DE POBREZA

Ocupación	Total	Los Guandules	Simón Bolívar	La Zurza	Pobres	No pobres
Chiripero-vendedor	31%	25.7%	17.8%	52.3%	44.2%	24.5%
Peluquero/a-costurero/a	40.2%	1.6%	8.0%	2.6%	2.2%	5.5%
Motoconcho-chofer	5.4%	6.4%	6.3%	3.6%	4.6%	6.1%
Trabajadora doméstica	7.3%	10.9%	6.0%	5.4%	8.1%	6.8%
Dependiente tienda-emp.-oficina	13.7%	11.9%	18.3%	10.7%	8.1%	17.5%
Obrero especializado-Técnico	17.8%	22.0%	20.5%	10.5%	14.4%	19.9%
Conserjería-vigilancia-obreros const.	13.5%	16.2%	14.5%	9.9%	15.3%	11.3%
Comerciante	2.7%	1.3%	4.5%	2.3%	2.2%	3.0%
Militar	1.4%	2.9%	0.8%	0.5%	0.2%	2.2%
Profesional-educación	2.3%	1.1%	3.5%	2.3%	0.7%	3.3%
Total	100.0%	100.0%	100.0%	100.0%	100.0%	100.0%

Fuente: Encuesta Nudos de la Pobreza 2003

Las ocupaciones asociadas a mayor nivel de pobreza representan el 57% del total y como se observa en el cuadro 13 no hay grandes diferencias para los ocupados de menos de 25 años de edad respecto a los ocupados de 25 años y más. Esto podría ser un indicador de la transmisión intergeneracional de la pobreza en los tres barrios bajo estudio. Las ocupaciones de chiripero y vendedores ambulantes representan en los dos casos más de un tercio del total de ocupados para los más jóvenes (edad comprendida entre 7 y 24 años) y los más mayores (25 años y más).

El nivel de ingreso reportado por las actividades realizadas en el mes pasado por la población ocupada es muy bajo. El salario

mínimo más bajo prevaleciente en el país cuando se ejecutó la encuesta fue el del sector público de alrededor de RD\$1,700.00. El 24% de los ocupados cayeron por debajo de ese nivel mínimo. El salario mínimo nacional promedio fue de RD\$3,500 y más de la mitad, el 54% generaba ingresos por debajo de esa cantidad. En Los Guandules se reportaron los más bajos niveles de ingresos en comparación con La Zurza y el Simón Bolívar.

CUADRO 13

Población trabajadora en ocupaciones asociadas a mayor nivel de pobreza según grupos de edad

Ocupación	Menos 25 años	
	25 años y más	
Vendedor ambulante-chiripero	19%	19%
Vendedor en el mercado	9%	10%
Otros trabajos de chiripa en el mercado	3%	2%
Motoconchista	2%	2%
Trabajadora domestica	6%	8%
Obrero construcción	3%	4%
Seguridad-vigilancia	1%	3%
Mecánico	3%	2%
Conserjería-mensajería-cocinera	5%	9%
Total	51%	59%

Fuente: Encuesta Nudos de la Pobreza 2003

CUADRO 14

INGRESO MENSUAL POR BARRIO (EN RD\$)

Ingreso	Frecuencia		Los Guandules		Simón Bolívar		La Zurza	
Menos de 1,700	260	24%	96	27%	82	22%	82	22%
1,701 a 2,500	182	16%	65	18%	64	17%	53	15%
2,501 a 3,500	158	14%	57	16%	49	13%	52	14%
3,501 a 5,000	219	20%	67	19%	63	17%	88	24%
5,001 a 10,000	202	18%	57	16%	82	22%	61	17%
10,001 y más	84	8%	19	5%	36	10%	29	8%
Total	1105	100%	361	100%	376	100%	365	100%

Fuente: Encuesta Nudos de la Pobreza 2003

Por niveles de pobreza, el 60% de la población pobre ocupada recibía un nivel de RD\$3,500 y menos, mientras que para los ocupados no pobres, ese porcentaje era de 52%.

Un aspecto a destacar con relación a la generación de ingresos es el alto porcentaje de mujeres sin ningún tipo de ingreso en comparación con los hombres como lo revela la gráfica 7. Esta situación limita la autonomía de las mujeres, principalmente las mujeres cónyuges, y las hacen vulnerables ante cualquier eventualidad de pérdida de su marido. En la encuesta, solo el 32% de las mujeres cónyuges recibían algún tipo de ingreso. Por otro lado, el porcentaje de mujeres de hogares pobres que no generan ingresos es mayor que en hogares no pobres, un 29% versus un 25%.

GRÁFICO 7



Calidad del empleo en los tres barrios

Con los datos recogidos en la encuesta se estimó el nivel de de la población ocupada en los tres barrios. El subempleo es un indicador de baja calidad del empleo porque identifica, por un lado, el número de ocupados que tienen una jornada laboral por debajo de las 8 horas diarias, es decir, que no completan la jornada semanal establecida por la ley laboral dominicana de 44 horas. Este es el subempleo visible. Por otro lado, se identifica el subempleo invisible que corresponde a aquellos ocupados que habiendo completado la jornada laboral establecida por ley

no reciben un salario mínimo. Para los fines de este análisis se tomó el salario mínimo nacional más bajo correspondiente al del Sector Público.

Los datos a partir de la encuesta indican que el nivel de subempleo es generalizado, alcanzando el 50% o más de los ocupados en los tres barrios. El subempleo visible es el más frecuente, con el 33% de los ocupados versus el subempleo invisible que alcanza al 24% de los ocupados. Por barrio se observa un patrón interesante. El subempleo es mayor en La Zurza y Los Guandules, alcanzando el 62% y el 58% de los ocupados, respectivamente. En el caso de Los Guandules se observa una ligera predominancia del subempleo invisible respecto al subempleo visible.

CUADRO 15

Subempleo estimado para los tres barrios.

BARRIOS	Subempleo total	Subempleo Visible	Subempleo Invisible
Total	56%	33%	24%
Los Guandules	58%	28%	30%
Simón Bolívar	50%	29%	21%
La Zurza	62%	41%	21%

Fuente: Encuesta Nudos de la Pobreza 2003

El subempleo afecta en mayor proporción a la población ocupada pobre respecto a los no pobres tal como se observa en el gráfico. Aunque cabría de esperar una mayor diferencia para cada uno de los niveles de subempleo, tanto visible como invisible. Por el lado de los ingresos, la encuesta no estaría captando todos los ingresos de los ocupados no pobres respecto a los pobres, situación de esperarse en una encuesta que no se concentra en medir los ingresos familiares. Sin embargo, se observa que con relación al subempleo invisible la diferencia es mayor entre los ocupados pobres y no pobres respecto al subempleo visible que afecta a un poco más de la tercera parte de los ocupados a nivel general. El subempleo total es mayor en un 17% en los ocupados pobres que los no pobres y el subempleo invisible en un 28%, mientras que en el subempleo visible este porcentaje es de un 9%.

GRÁFICO 8



Nivel de desempleo

El desempleo reportado en los tres barrios estudiados es alto en comparación con la media del Distrito Nacional reportada por el Banco Central de la República Dominicana. Para el año 2003, el Banco Central reportó una tasa de desempleo de 18% en el Distrito Nacional en contraste con el 36% observado en los tres barrios encuestados. El cálculo realizado en esta investigación puede estar sobreestimando el nivel de desempleo al incluir el desempleo desalentado²⁴.

Los datos arrojados por la encuesta indican que el nivel de desempleo es más alto en la población pobre, es decir, que mayores tasas de desempleo están asociadas a mayores niveles de pobreza. Adicionalmente, que el desempleo es menor en La

24 El desempleo desalentado capta aquella parte de la población que aunque activamente no buscan empleo, están dispuestas a trabajar. Para los fines de cálculos se ajustaron los datos para incluir exactamente el número de horas que los entrevistados desean trabajar. De esta manera, si el entrevistado respondía que deseaba trabajar, se le hizo una pregunta adicional para captar exactamente qué tipo de jornada laboral deseaba.

Zurza respecto a los barrios Simón Bolívar y Los Guandules, lo que podría estar relacionado a la cercanía del mercado modelo. Por género, la diferencia es sustancial, en los hombres se observó un nivel de desempleo de 28% mientras que para las mujeres de 49%. En tanto que por nivel educativo se observan en general mayores tasas de desempleo en los niveles educativos más bajos, tal como muestra el cuadro 5.5.

El gráfico 9 presenta el nivel de desempleo por grupos de edad. Se observa una tendencia similar en estudios anteriores realizados a nivel nacional, que muestran que el nivel de desempleo es mucho mayor en los jóvenes, siguiendo una tendencia decreciente en la medida que las edades aumentan. En el gráfico se observa que el comportamiento es muy similar para cada uno de los barrios, exceptuando en los dos primeros tramos de edad, donde el nivel de desempleo observado es mucho mayor en Los Guandules y menor en La Zurza.

CUADRO 16

Nivel de desempleo	
TOTAL	36%
Nivel de pobreza	
Pobre	41%
No pobre	34%
Barrio	
La Zurza	34%
Simón Bolívar	38%
Los Guandules	37%
Género	
Hombres	28%
Mujeres	49%
Nivel educativo	
No completó	47%
Primaria 1-4	33%
Primaria 5-8	42%
Secundaria inc.	35%
Secundaria comp	39%
Universitaria inc.	29%
Universitaria comp.	18%

Fuente: Encuesta Nudos de la Pobreza 2003

41 BOFF, LEONARDO (1991).

GRÁFICO 9



Caso 1: El mercado nuevo: ¿opción para reducir la pobreza en el Barrio La Zurza?²⁵

Entre la Avenida Hermanas Mirabal y la Avenida Nicolás de Ovando, sobre la calle Duarte, está el denominado Mercado Nuevo. El mismo se construyó en 1973 y alberga a unos 2,180 comerciantes inscritos en el ADN, es decir que tienen escrito un contrato con el mismo y los ambulantes. Estos últimos no tienen contrato por escrito, pero pueden tener un puesto fijo o no, se les cobra incluso más que a quienes tienen contrato por escrito. Es notoria la falta de información sobre el mercado que existe en el Ayuntamiento del Distrito Nacional, ADN, de quien depende el mercado²⁶.

La mayoría de los comerciantes inscritos viven en sectores como Arroyo Hondo y Naco, sectores de mucha solidez económica. Estos son los mayoristas dueños de los principales almacenes del mercado y los principales proveedores del mismo. Los comerciantes ambulantes provienen en su mayoría de la Zurza, Capotillo, Villas Agrícolas, Cristo Rey y otros barrios cercanos.

25 Descripción del mercado realizada por Xiomara García y Monserrat Boves.

26 Entrevista realizada a la oficina de servicios públicos y mercados del ADN establecida en la Zurza.

Al interior del mercado funcionan 4 asociaciones: la de Vendedores y la de Proveedores, que tienen oficina en el mercado, y la de Hueveros y Carniceros, que no tienen oficina; una quinta está en proceso de conformación, la asociación de comerciantes ambulantes. Los comerciantes instalados en el mercado pagan al ADN un impuesto diario, que dicen depende del rango del comercio; sin embargo, los comerciantes inscritos pagan \$3.00 y los ambulantes \$10.00. El ADN está planteando hacer un censo en el mercado para reconocer la situación de cada comerciante y ajustar los impuestos a cada estatus.

Una de las instituciones del barrio, el Instituto Dominicano de Desarrollo Integral (IDDI), asegura que el mercado es más que una fuente de ingresos para las familias de La Zurza, dado los vínculos y las interrelaciones que se establecen en su interior, tanto en el ámbito comercial como de clase. Esta institución considera que al interior del mercado existen distintas formas de vínculos a niveles diferentes. Entre los dueños de negocios, vendedores ambulantes y proveedores entre sí y de cada uno con el resto. Es una relación que pasa por el rango, mediatizada por el aspecto económico y la más de las veces por el clientelismo, haciendo difícil la coordinación entre las partes. Para el IDDI existe todavía otro rango o personaje en el mercado: el buzo. Son las personas que viven de recoger "rastros" en el mercado y revenderlos en el barrio o alimentar a sus familias con ello. El buzo provee al barrio de la Zurza y a los barrios más cercanos alimentación a bajo costo permitiendo, la sobrevivencia de las familias de más escasos recursos. Esta institución expresa que el mercado es la vida del barrio la Zurza y de algunos barrios cercanos como el Capotillo.

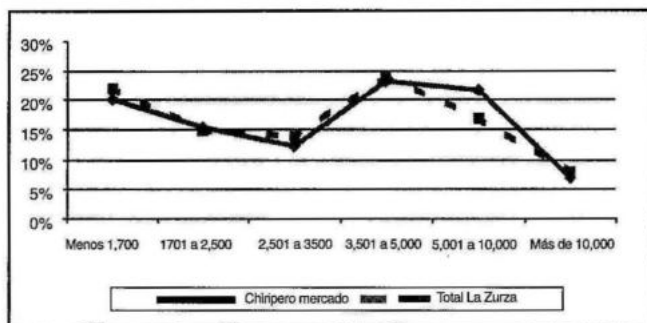
Desde el mercado se establecen diferentes vínculos con los habitantes pues unas personas llegan al mercado para abastecerse como comerciantes, otras llegan con sus productos a venderlos directamente desde los campos, otras viven de la venta de los desperdicios del mismo y el barrio mismo tiene acceso a productos agrícolas más baratos. Esta misma institución, que es la única a este nivel que acompaña en los procesos organizativos a La Zurza, dice no tener ningún estudio del mismo y no conocer que se hayan hecho estudios al respecto. La caracterización anterior

es corroborada por los líderes comunitarios de La Zurza, quienes consideran que el mercado es la principal fuente de empleo del barrio, en particular para los más pobres. Según ellos “la gente pobre de las cañadas y de la ribera del río vive en el mercado ‘haciendo pilita’ para poder sobrevivir”. Para los pobladores, la cercanía del barrio al mercado representa una gran ayuda para las familias porque “los que no tienen trabajo pueden ir al mercado y ganarse la vida”. De hecho, para algunos en el barrio la pobreza es “estable” por la proximidad al mercado. Para otros, a pesar que en el barrio hay mucha delincuencia, corrupción y vicios, no se han mudado por la cercanía que representa el mercado. Para este grupo la cercanía le permite acceso a trabajo y a productos agrícolas de bajo costo.

La encuesta realizada en el barrio revela que al menos 3 de cada 10 ocupados dependen directamente del mercado y que la mitad depende ya sea directa o indirectamente del mismo. Un cuarto de la población ocupada en La Zurza realiza actividades de ventas en el mercado, mientras que un 6% realiza otros trabajos de “chiripa” (empleo informal), como cargadores, limpiadores, etc. Otro 20% realiza actividades de chiripa de ventas ambulantes de bienes agrícolas adquiridos principalmente en el mercado. Para la población más pobre del barrio, la importancia del mercado es aún mucho mayor porque 6 de cada 10 ocupados en hogares pobres dependen directa e indirectamente del mismo. Sorpresivamente, el mercado también es la mayor fuente de empleo para los más jóvenes del barrio La Zurza. Un poco menos de 6 de cada 10 ocupados de 25 años y menos están empleados en actividades que dependen directa o indirectamente del mercado.

GRÁFICO 10

**INGRESO MENSUAL GENERADO POR OCUPADOS EN EL MERCADO
Y TODOS LOS OCUPADOS DE LA ZURZA**



¿Es el empleo en el mercado de buena o mala calidad? ¿Representa el empleo en el mercado para los moradores de La Zurza una posibilidad para la salida de la pobreza? Los datos presentados por la encuesta indican que más del 80% del empleo en el mercado es realizado por cuenta propia, caracterizado por el alto nivel de subempleo, en particular, el subempleo visible, es decir, un alto porcentaje de ocupados que trabajan menos horas que las establecidas en la jornada laboral. Esto es característico del trabajo del mercado, que se desarrolla particularmente a tempranas horas de la mañana por su rol central de distribución, muy similar al de los ingresos generados por todos los ocupados en el barrio, aunque con una ligera mejoría, en el tramo de 5,001 a 10,000 pesos. El 48% de los ocupados en el mercado modelo genera un ingreso mensual por debajo del salario mínimo promedio nacional de 3,500 y el 20% por debajo del salario mínimo más bajo de RD\$ 1,700. Otro aspecto a destacar es el bajo nivel educativo de los ocupados de La Zurza en el mercado modelo. El 43% de los ocupados no pasa del 4to de primaria y el 80% del 8vo de primaria.

El mercado ofrece un incentivo a los jóvenes para insertarse tempranamente en el mercado de trabajo. El porcentaje de jóvenes en las edades comprendidas entre 15 y 24 años que no asisten a la escuela es de 58% en La Zurza versus el 49% en Los

Guandules, los dos barrios que reportaron un menor porcentaje de asistencia escolar en los barrios estudiados. La razón importante que explica la no asistencia es el trabajo, para un 45% de los que no asistieron en La Zurza, seguida de un 20% porque no les interesa, y un 11% por razones de matrimonio y embarazo.

Estos datos revelan que el mercado modelo ofrece una salida de sobrevivencia para los pobladores de La Zurza que perpetúa el ciclo de la pobreza. El mercado representa un reciclaje de la pobreza, absorbe a la población joven en ocupaciones de baja calidad y la aleja de la escuela.

VI. Pobreza y educación

En la literatura sobre pobreza es frecuente encontrar una fuerte asociación inversa entre niveles de educación y pobreza: a mayor educación, menores niveles de pobreza. La educación representa el principal componente del capital humano y, por consecuencia, la capacidad de generar ingresos va a depender, en parte, del stock del capital humano de las personas y su rendimiento o retorno. CEPAL ha estimado para la región de América Latina que para que una persona no sea pobre necesita al menos 12 años de educación²⁷.

Los tres barrios bajo estudio se mueven en un contexto socioeconómico muy similar: barrios urbanos pobres en las riberas del río Ozama. Por ello asumimos en el presente análisis un retorno promedio de la educación similar. El análisis se concentrará en la acumulación de capital humano y las desigualdades que se presentan, y en particular, por qué se han generado y se siguen generando esas desigualdades.

27 CEPAL (2001), *Panorama Social de América Latina*, Santiago de Chile, Chile.

Analfabetismo y nivel educativo

El analfabetismo en la población de 10 años y más es alto, alcanzando el 9% de la población de los tres barrios, con una tasa de analfabetismo funcional²⁸ del 19%. Casi una tercera parte de la población de 10 años y más es funcionalmente analfabeta en los tres barrios. El barrio La Zurza es el que tiene una mayor tasa de analfabetismo, alcanzando el 12%, seguido por Los Guandules con 9% y Simón Bolívar con 7%. Por nivel de pobreza las diferencias son sustanciales. El 18% de la población pobre de 10 años y más es analfabeta, con respecto al 2% en la población que no es pobre. Hay que destacar que el nivel de analfabetismo funcional es de 27% en la población pobre, versus el 12% en la población no pobre.

CUADRO 17

Analfabetismo en la población de 10 años y más, según género, barrios y niveles de pobreza

	Lee y escribe con facilidad	Lee y escribe con dificultad	No sabe leer ni escribir
Total	72%	19%	9%
Barrios			
Los Guandules	72%	19%	9%
Simón Bolívar	80%	13%	7%
La Zurza	63%	25%	12%
Género			
Hombres	73%	19%	8%
Mujeres	72%	18%	11%
Niveles de Pobreza			
Pobres	55%	27%	18%
No pobres	86%	12%	2%

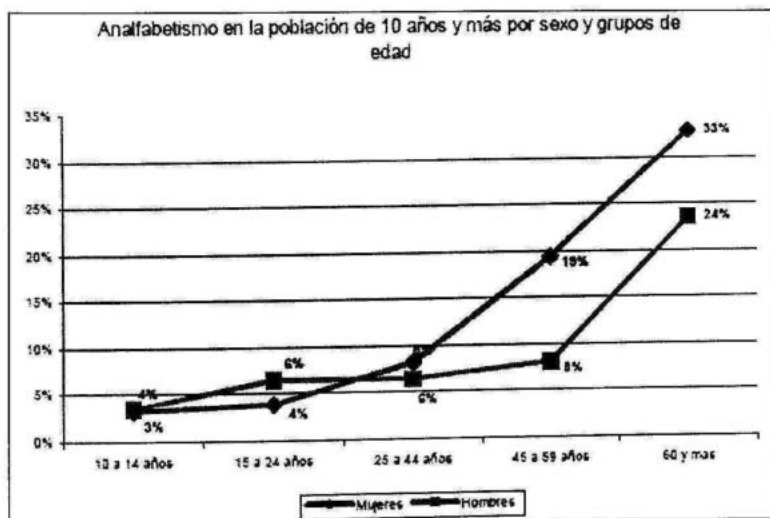
Fuente: Encuesta Nudos de la Pobreza 2003

28 El analfabetismo funcional se define como el porcentaje de personas que lee y escribe con dificultad.

Por género, las mujeres tienen una mayor tasa de analfabetismo, de 11% versus el 8% de los hombres. Tal como se presenta en el gráfico 11 de más abajo, la alta tasa de analfabetismo en las mujeres se explica por altas tasas en los grupos de edad de 45 años y más. El acceso a la educación 30-40 años atrás estaba más restringido para las mujeres que para los hombres, lo que explica por qué tantas mujeres de más de 45 años sean analfabetas.

La población analfabeta es una población con una escasa dotación de capital humano, lo que representa una seria limitación para la generación de ingresos que le permita salir de la pobreza. En los tres barrios, el ingreso promedio semanal de los analfabetos representaba el 73% del salario de la población que sabía leer y escribir con facilidad.

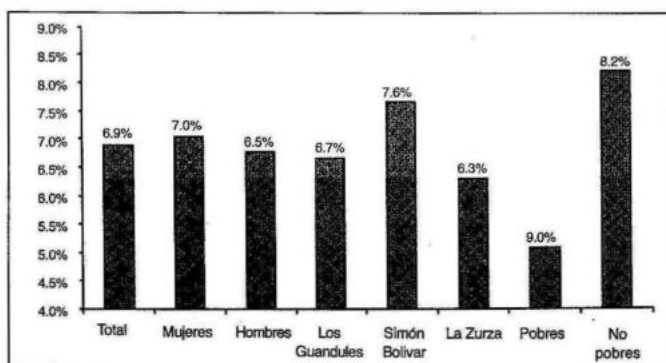
GRÁFICO 11



La distribución de la dotación de capital humano medida a través de los años promedios de educación es muy desigual entre población pobre y no pobre y entre barrios. A nivel de género la diferencia no es tan significativa. Como se observa en el gráfico 12, la escolaridad promedio en los tres barrios para la población de 10 años y más es de 6.9 años, siendo ligeramente mayor en las mujeres (7.0) que en los hombres (6.8). Por barrio hay diferencias significativas. En el barrio Simón Bolívar la escolaridad promedio es 1.1 años mayor que la de Los Guandules y 1.3 años mayor que La Zurza. Por su parte, la escolaridad promedio en la población no pobre es 3.1 años mayor que la escolaridad en la población pobre, revelando el mayor grado de desigualdad en los niveles de educación por situación de pobreza. No es fortuito entonces, que a mayor educación, menores son las probabilidades de ser pobre.

GRÁFICO 12

**ESCOLARIDAD PROMEDIO (AÑOS PROMEDIO DE EDUCACIÓN)
DE LA POBLACIÓN DE 10 AÑOS Y MÁS SEGÚN GÉNERO,
BARRIO DONDE RESIDE Y NIVEL DE POBREZA**



El cuadro 18 presenta la información de niveles educativos desagregados por el curso más alto alcanzado, tanto por las mujeres como por los hombres, en los tres barrios bajo estudio para la población de 10 años y más. La proporción de mujeres con educación universitaria completa e incompleta es relativamente mayor que los hombres. La temprana inserción laboral de los hombres explica este diferencial.

CUADRO 18

Curso más alto alcanzado por género para la población de 10 años y más

Nivel	Femenino		Masculino		Total	
	No.	%	No.	%	No.	%
No completo curso	59	5%	45	4%	104	4%
Primaria 1-4	281	24%	338	28%	619	26%
Primaria 5-8	450	39%	471	39%	921	39%
Secundaria 1-2	132	11%	151	12%	283	12%
Secundaria 3-4	136	12%	137	11%	273	11%
Universitaria incompleta	81	7%	51	4%	132	6%
Universitaria completa	27	2%	18	1%	45	2%
Total	1166	100%	1211	100%	2377	100%

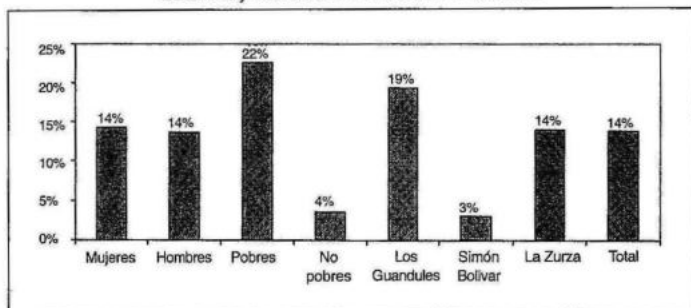
Fuente: Encuesta Nudos de la Pobreza 2003

Asistencia escolar

La asistencia escolar es de suma importancia en la formación de capital humano. El siguiente gráfico 13 presenta el porcentaje de niños y niñas de 5 a 9 años que no asisten a la escuela. Este porcentaje es de un 14% para los tres barrios en conjunto y no hay diferencias significativas por género. Sin embargo, la proporción de niños y niñas de hogares más pobres que no asisten a la escuela es cinco veces mayor que la de los hogares no pobres. Por barrio también se observan significativas diferencias. Los Guandules es el barrio que presenta el mayor porcentaje de niños y niñas de 5 a 9 años que no asisten a la escuela, versus el 14% en La Zurza y el 3% en el Simón Bolívar.

GRÁFICO 13

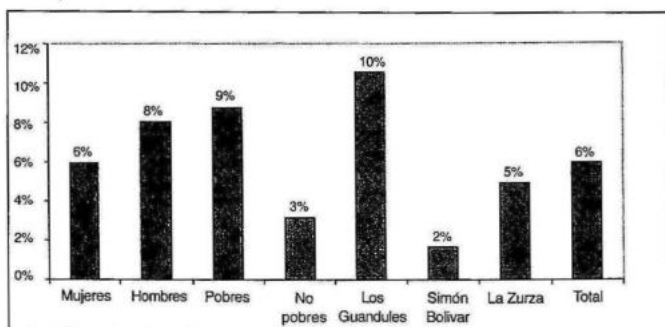
% DE NIÑOS DE 5 A 9 AÑOS QUE NO ASISTEN A LA ESCUELA POR GÉNERO, NIVEL DE POBREZA Y BARRIO



Para el grupo de edad de 10 a 14 años se observa que el porcentaje de niños y niñas que no asisten a la escuela es de 6%, siendo menor entre las niñas de 10 a 14 años que los niños de ese grupo de edad (8% versus el 6%). Se observa en el gráfico 14 que en los hogares pobres el número de niños y niñas que no asisten a la escuela es todavía alto, tres veces mayor que en los hogares no pobres. Por barrio también hay una marcada diferencia, el porcentaje que no va a la escuela es mayor en Los Guandules (10% de los niños y niñas) que en Simón Bolívar (2%) y La Zurza (5%).

GRÁFICO 14

PORCENTAJE DE NIÑOS/AS DE 10 A 14 AÑOS QUE NO ASISTEN A LA ESCUELA POR GÉNERO, NIVEL DE POBREZA Y BARRIO DE RESIDENCIA



CUADRO 19

Porcentaje de jóvenes de 15 a 19 años y de 20 a 24 años que no asisten a la escuela por género, nivel de pobreza y barrio donde residen		
	15 a 19 años	20 a 24 años
Mujeres	29%	66%
Hombres	32%	72%
Pobres	45%	83%
No pobres	19%	60%
Los Guandules	36%	67%
Simón Bolívar	15%	66%
La Zurza	40%	74%
Total	30%	69%

Fuente: Encuesta Nudos de la Pobreza 2003

De 15 años en adelante se observa un tremendo aumento en el porcentaje de jóvenes que no asisten a la escuela y esto precisamente concuerda con el paso hacia la secundaria. El hecho de que el porcentaje de no asistencia aumente del 6% para el grupo de edad de 10 a 14 a 30% para el grupo de edad de 15 a 19 años es un indicador de ello. Existe una fuerte deserción hacia la finalización del nivel primario y todavía mayor durante la secundaria y hacia el tránsito a la educación universitaria. En los grupos de edad de 15 a 19 años y de 20 a 24 años persisten las diferencias por niveles de pobreza en barrio donde residen y se añade la diferencia por género. Esto significa que las mujeres a partir de los 15 años de edad tienen una mayor probabilidad de mantenerse en la escuela y continuar hacia la universidad que los hombres.

Barreras para incrementar la dotación de capital humano en los 3 barrios

1) Infraestructura escolar y calidad de la educación

El déficit de aulas, la calidad de la infraestructura escolar y la calidad de la enseñanza son factores que inciden en la no asistencia escolar, en particular en los niños y niñas de 5 y 14 años. Un 14% de estos niños y niñas de los tres barrios no asistieron a la escuela por problemas de cupo, distancia y repitencia.

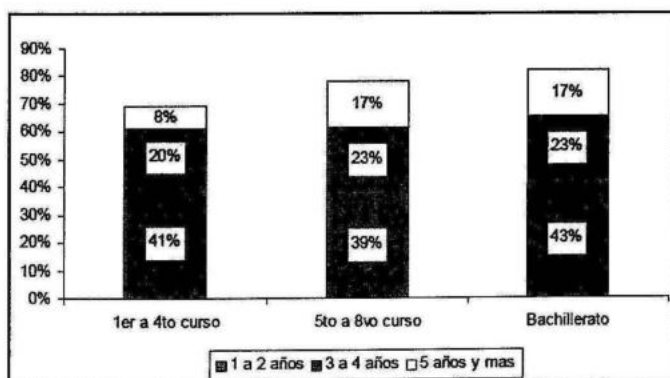
De los tres barrios, Los Guandules es el que presenta una mayor proporción de niños y niñas de 5 a 14 años fuera de la escuela. Precisamente en este barrio es donde existe una insuficiencia de aulas y una gran masificación de las existentes. En Los Guandules no existen centros de educación inicial para la población de menos de 6 años de edad, así como escuelas secundarias. La única instalación escolar que existe en todas las tandas es la Escuela Primaria Domingo Savio, dirigida por las hermanas "Verdrunas". La misma posee capacidad para 2,037 estudiantes. La escuela sirve también como refugio, en particular para los moradores de la ribera del río, cuando el mismo se desborda.

En el caso de La Zurza, donde la tasa de asistencia escolar entre los niños y niñas de 5 a 14 años es ligeramente menor que en Los Guandules, la infraestructura escolar está en malas condiciones. En el barrio existen cinco escuelas públicas, tres de las cuales se encuentran en condiciones deplorables, presentando grietas, filtraciones en el techo y ausencia de puertas y ventanas. Otra escuela, la Emilio Demorizi, está ubicada en un lugar con alto nivel de ruido, lo que dificulta el desarrollo de las actividades educativas. Las otras dos escuelas del barrio están bajo la dirección de una congregación religiosa (la Escuela "Fe y Alegría" de la Compañía de Jesús y el Politécnico Cardenal Sancha de las Hermanas Sanchinas), pero no están exentas de carencias, como la insuficiencia de materiales educativos y butacas adecuadas para la población estudiantil. El Politécnico es el único plantel que tiene en el barrio un liceo especializado en las áreas técnicas y donde llegan estudiantes de otros barrios cercanos de la zona, incluyendo el barrio Los Guandules.

El barrio que tiene una mejor infraestructura escolar es el Simón Bolívar, que cuenta con cuatro escuelas públicas: el Politécnico Nuestra Sra. Del Carmen, la Escuela San Juan Bautista de la Salle, la escuela Parroquial Perpetuo Socorro y el liceo-escuela Simón Bolívar (los tres primeros administrados por religiosos y el último por la Secretaría de Educación). Dos escuelas ofertan solo educación media y dos educación básica. El personal docente en las escuelas del barrio es considerado calificado puesto que de 148 docentes, solo 3 no tienen títulos en el área de educación.

La sobreedad representa un serio problema en la educación en los tres barrios, lo que se explica por la repitencia, la inscripción tardía y la deserción escolar. Tanto la repitencia como la deserción escolar están asociadas con la baja calidad de la educación, entre otros conjuntos de factores relacionados al contexto familiar y al barrio en donde reside el alumno. Como se observa en el gráfico 15, la sobreedad en los tres barrios es alta, afectando a 7 de cada 10 alumnos en los niveles del 1ero al 4to de primaria y alrededor de 8 de cada 10 alumnos en los niveles de 5to a 8vo de primaria y el bachillerato. Tres de cada 10 alumnos tiene una sobreedad de 3 años y más en los primeros 4 cursos de primaria y alrededor de 4 en los demás cursos de primaria y el bachillerato.

GRÁFICO 15
SOBRE EDAD ESTIMADA POR NIVELES EDUCATIVOS



2) Niveles de pobreza

La pobreza está asociada a menores niveles de ingresos y por lo tanto significa que los hogares pobres enfrentan restricciones presupuestarias que impiden que los niños y niñas asistan a la escuela. La falta de uniforme, zapatos, útiles escolares, incluso de alimentos, representan barreras para la asistencia escolar. Adicionalmente, para los hogares pobres la asistencia escolar re-

presenta un costo de oportunidad porque el niño o la niña podría estar vinculado a actividades productivas (sea en el hogar o fuera del hogar), elemento que se discutirá más adelante. Como se demostró en la sección anterior, la asistencia escolar es menor en la población pobre que en la no pobre, en particular en los grupos de edad de 5 a 9 años y 10 a 14 años. De los tres barrios, la Zurza es el que tiene más pobreza, sin embargo, no es el que tiene un mayor número de niños y niñas fuera de la escuela. Es Los Guandules el barrio con un mayor porcentaje de niños y niñas que no asisten a la escuela. Esto se explica porque en La Zurza hay mayor disponibilidad de aulas (aunque en deplorables condiciones), pero también porque la Secretaría de Educación ha incorporado el desayuno escolar, así como la donación de uniforme, zapatos y útiles escolares a familias de escasos recursos.

CUADRO 20

Asistencia escolar por tipo de establecimiento, nivel de pobreza y barrio de residencia

Tipo de Establecimiento	Pobre	No Pobre	Los Guandules	Simón Bolívar	La Zurza	Total
Escuela pública	77%	73%	71%	67%	89%	74%
Colegio privado	20%	20%	29%	19%	11%	20%
La Salle en Simón Bolívar	1%	3%	0%	6%	0%	2%
Politécnico en Simón Bolívar	2%	4%	0%	8%	0%	3%
Total	100%	100%	100%	100%	100%	100%

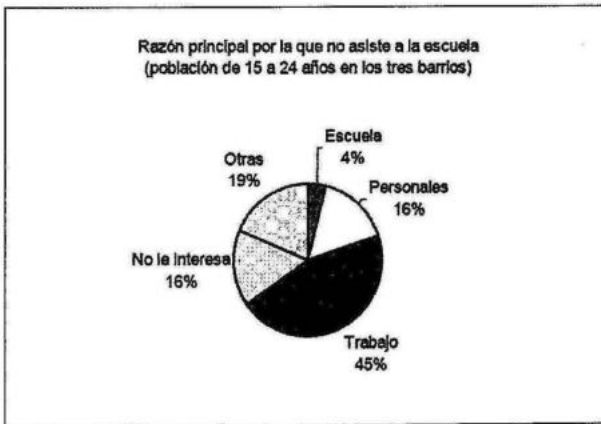
Fuente: Encuesta Nudos de la Pobreza 2003

3) Costo de la educación

Además de los gastos que implica enviar un niño o niña a la escuela, es cada vez más frecuente el pago de cuotas de inscripción y hasta mensualidades en las escuelas públicas y privadas. Además, por razones de cupos y de calidad, muchas familias pobres envían a sus hijos a colegios privados. Esto implica un gasto adicional para los hogares pobres convirtiéndose en una barrera adicional para la asistencia de los niños y niñas a la escuela.

En el cuadro 20 se observa que el 20% de los alumnos que provienen de hogares pobres asisten a un colegio privado, versus el 77% que asiste a escuelas públicas. Es interesante hacer notar que en la población no pobre no hay diferencias muy significativas de asistencia escolar por tipo de establecimiento con respecto a la población pobre. Esto se debe a que la oferta escolar privada en los tres barrios y áreas circundantes es limitada. En promedio los hogares pobres invirtieron 96 pesos en el pago de inscripción versus 149 pesos de los hogares no pobres. En pagos mensuales, los hogares pobres gastaron en promedio RD\$ 134.9 representando el 4% de los ingresos promedio de los hogares. Por su parte, los hogares no pobres gastaron en promedio RD\$ 208.5 en las mensualidades de sus hijos en la escuela o colegio.

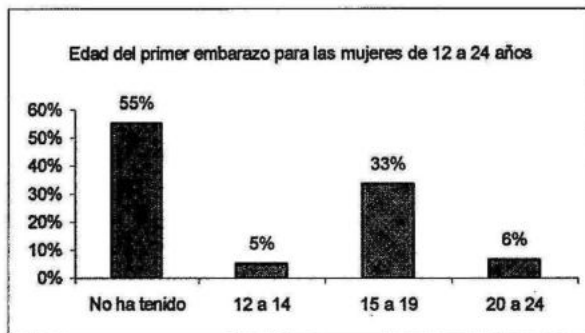
GRÁFICO 16



4) Trabajo

Para muchos hogares el trabajo es mucho más atractivo que la asistencia de sus hijos a la escuela que representa un alto costo de oportunidad en el corto plazo. De hecho, el trabajo representa la causa principal de por qué los jóvenes de 15 a 24 años no asisten a la escuela. Como lo muestra el gráfico 16, un 45% de los jóvenes de 15 a 24 años que no asistían a la escuela lo hicieron por razones de trabajo en los tres barrios.

GRÁFICO 17



5) Formación de familias

En el gráfico anterior también se observa que un 16% de la población de 15 a 24 años expresó razones personales por la no asistencia a la escuela o universidad. Estas razones personales se refieren en su mayoría a embarazo en el caso de mujeres jóvenes y a matrimonio en ambos casos, mujeres y hombres jóvenes.

La maternidad del adolescente es un grave problema que enfrenta el país y que representa una barrera para la asistencia de mujeres a las escuelas en las edades comprendidas de 12 a 24 años. En el sistema educativo dominicano se margina a las mujeres adolescentes embarazadas, las cuales son rechazadas en la admisión, en particular, en las tandas matutinas y vespertinas en el sistema público.

En el gráfico 17 se observa, que un 5% de las mujeres de 12 a 24 años de los tres barrios ya habían tenido su primer embarazo en las edades comprendidas entre 12 a 14 años, mientras que el 33% lo había tenido en las edades comprendidas entre 15 a 19 años. Un 55% de las mujeres de 14 a 24 años reportó que no había tenido embarazo alguno.

CUADRO 21

Probabilidades hijo de 15 a 24 años asista a la escuela si nivel educativo del padre o madre es:

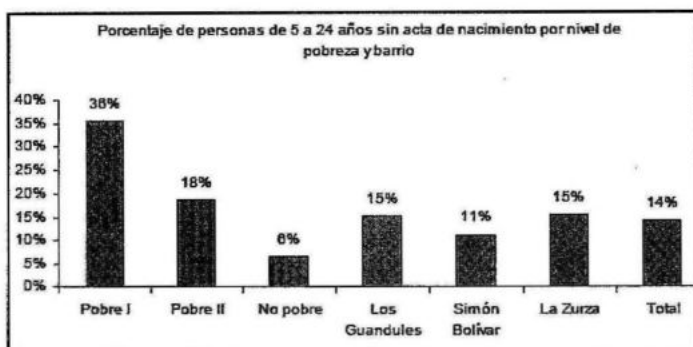
Curso más alto completó padre o madre	Mamá	Papá
Nunca fue a la escuela	23%	30%
Primaria 1-4	50%	51%
Secundaria incompleta o completa	63%	63%
Universitaria incompleta o completa	71%	76%

Fuente: Encuesta Nudos de la Pobreza 2003

6) Ambiente familiar

Las probabilidades de que un niño o una niña asista y permanezca a través del tiempo en la escuela, es mayor en la medida de que el nivel educativo del padre y la madre sea mayor. La educación de los padres influye por dos vías: primero, el costo de oportunidad de la asistencia escolar es menor cuando el padre o la madre tiene un mayor nivel educativo y ha internalizado el hecho de que el retorno de la educación en el largo plazo es más positivo para la familia que la temprana inserción en el mercado de trabajo; y segundo, los padres, en particular, las madres juegan un rol fundamental de acompañamiento de sus hijos en el proceso de aprendizaje fuera de la escuela. En el cuadro 21 se observa que para los jóvenes de 15 a 24 años la probabilidad de asistencia escolar es menor si el nivel educativo de los padres es bajo en comparación si los padres tienen un nivel educativo más alto. En la Zurza el 42% de los jefes y las jefas de hogar tienen un nivel educativo menor a 4 años de educación en comparación del 35% en Los Guandules y el 32% en el Simón Bolívar.

GRÁFICO 18



7) Retorno de la educación

La asistencia a la escuela y su permanencia está vinculada al retorno de la educación. Si los padres y los propios alumnos no perciben un retorno positivo de la educación, las probabilidades de que el niño o niña permanezca fuera de la escuela son más altas. Los estudios que se han realizado en la República Dominicana sobre retorno de la educación han demostrado que la educación primaria y la secundaria generan retornos muy bajos respecto a la educación superior, en particular entre la población pobre y la residente en la zona rural. Incluso, el retorno de la educación secundaria es más bajo que la educación primaria en estos grupos poblacionales²⁹. Esta situación influye significativamente en el alto porcentaje de adolescentes que al completar la primaria desertan de la escuela para insertarse en el mercado de trabajo.

8) Delincuencia y corrupción

La delincuencia, la corrupción, las pandillas, el tráfico y consumo de drogas son elementos que alejan a los jóvenes de la es-

29 Auffret, P. y Mora, Jacqueline (2002). Los activos de los pobres rurales en la República Dominicana. En Lizardo, Jeffrey (Editor) (2002). La pobreza rural en América Latina y la República Dominicana. Instituto Tecnológico de Santo Domingo, Instituto Interamericano de Desarrollo Social y Banco Interamericano de Desarrollo. Santo Domingo, República Dominicana.

cuela. Estos son elementos que se entrelazan entre sí y generan un círculo vicioso. La vida fácil y las expectativas de riqueza constituyen factores de atracción de los jóvenes hacia la delincuencia y el tráfico y consumo de drogas. En los tres barrios bajo estudio, las personas encuestadas consideraron la delincuencia como el problema más importante de la comunidad que debe ser solucionado de una manera urgente. Las respuestas fueron muy similares en cada uno de los tres barrios. Un 31% de las personas de 15 años y más encuestadas en Los Guandules expresó que la delincuencia era el primer problema a enfrentar. En el Simón Bolívar este porcentaje fue ligeramente más alto, 37% versus el 30% en La Zurza.

9) Falta de documentos

La falta de documentos impide que los alumnos puedan asistir a la escuela. El 14% de las personas de 5 a 24 años en los tres barrios no tenía acta de nacimiento, situación que es peor en los hogares en pobreza extrema y los hogares pobres en general, tal como se observa en el gráfico. La Zurza y Los Guandules presentan un mayor porcentaje de niños, niñas, adolescentes y jóvenes sin actas de nacimiento.

10) La fragmentación familiar

Tal como se analizó anteriormente, el porcentaje de hogares con jefatura femenina es relativamente alto en los tres barrios, 41% del total de hogares; porcentaje que es mayor en los hogares en extrema pobreza. La fragilidad y vulnerabilidad en los hogares encabezados por mujeres es mayor dadas las limitaciones en el mercado de trabajo, lo que afecta la vida escolar de los niños y niñas de estos hogares. La ausencia del padre parece una constante en los hogares entrevistados. A nivel general, el 33% de los jóvenes entrevistados vivían con sus padres, cifra que alcanzaba solo el 24% en los hogares pobres.

Educación técnico-vocacional

La educación técnico-vocacional ha sido considerada frecuentemente como la panacea para brindar a la población joven mayores oportunidades para insertarse en el mercado de trabajo.

CUADRO 22

Distribución porcentual de la población de 12 años y más que asiste o asistió a alguna carrera u oficio técnico-vocacional			
	Estudió o asiste	Aprendiz	Nunca
Barrio			
Los Guandules	28%	1%	70%
Simón Bolívar	26%	2%	72%
La Zurza	21%	2%	77%
Género			
Hombres	19%	3%	78%
Mujeres	31%	1%	68%
Nivel de pobreza			
Pobres	14%	1%	85%
No pobres	34%	2%	64%
Total	25%	2%	73%

Fuente: Encuesta Nudos de la Pobreza 2003

Alrededor de un cuarto de la población de 12 años y más ha completado o asiste a alguna carrera técnico-vocacional. Este porcentaje es mayor en los barrios Los Guandules y Simón Bolívar y un poco más bajo en La Zurza. Llama la atención que Simón Bolívar, el barrio con mayor infraestructura educativa en el área técnico-vocacional, no muestre el mayor porcentaje de población de 12 años y más con algún curso, oficio o carrera técnico-vocacional. Por su lado, las mujeres son más propensas a participar en la educación técnico-vocacional que los hombres, ya que el 31% de las mismas ha asistido o asiste a alguna carrera técnico vocacional, mientras que el porcentaje desciende al 19% en los hombres. La población pobre es menos propensa a completar una carrera técnico-vocacional, sin embargo, aún en la población pobre, las mujeres tienen mayores probabilidades de haber completado o estar asistiendo a un curso técnico-vocacional.

El cuadro 23 presenta el tipo de carrera, oficio o entrenamiento elegido tanto por las mujeres como por los hombres; los distin-

tos patrones reflejan la división sexual del trabajo. Para ambos, hombres y mujeres, son predominantes los cursos relacionados al área de la informática. Sin embargo, para las mujeres predominan los cursos de belleza, costura, secretariado, técnico comercial, manualidades y repostería, entre otros; mientras que en el caso de los hombres predominan los cursos de electricidad, mecánica, mecanografía, manualidades y técnicos o auxiliares en áreas profesionales, entre otros.

CUADRO 23

CURSOS DE ELECTRICIDAD, MECÁNICA, MECANOGRAFÍA, MANUALIDADES Y TÉCNICOS O AUXILIARES EN ÁREAS PROFESIONALES, ENTRE OTROS.

TIPO DE CARRERA TÉCNICO-VOCACIONAL, CAPACITACIÓN O ENTRENAMIENTO QUE REALIZÓ O ESTÁ REALIZANDO POR GÉNERO

Carrera	Mujeres	Carrera	Hombres
1 Informática, computos y áreas afines	22.4%	1 Informática, cómputos y áreas afines	21.5%
2 Estilista, peluquería, especialistas en belleza y afines	12.9%	2 Electricidad y electrónica en general	15.4%
3 Secretariado, recepcionista, archivo, mecanografía	12.6%	3 Mecánica automotriz, industrial y afines	12.6%
4 Técnico comercial	12.6%	4 Secretariado, recepcionista, archivo, mecanografía	4.9%
5 Modista, costureros, sastres, y áreas afines	10.6%	5 Manualidades general, decoración	4.0%
6 Manualidades generales, decoración	6.2%	6 Técnico auxiliar en el área profesional	3.6%
7 Repostería y artes culinarias en general	5.3%	7 Ebanistería, carpintería en general	3.6%
8 Técnico o auxiliar en el área de salud	4.8%	8 Estilista, peluquería, especialista en belleza y afines	2.0%
9 Técnico o auxiliar en el área de salud	2.8%	9 Técnico o auxiliar en el área de salud	2.0%
10 Operarios de máquinas industriales	2.5%	10 Operarios de máquinas industriales	2.0%
11 Idiomas	2.2%	11 Turismo, hotelería y afines	2.0%
12 Turismo, hotelería y afines	0.6%	12 Herrería y áreas afines	2.0%
13 Herrería y áreas afines	0.6%	13 Aero-portuaria	2.0%
14 Arte y áreas afines	0.6%	14 Artes gráficas, artes plásticas y áreas afines	2.0%
15 Construcción y áreas afines	0.6%	15 Plomería, pintura general y áreas afines	2.0%
16 Aero-portuaria	0.3%	16 Modista, costureros, sastres, y áreas afines	1.6%
17 Artes gráficas, artes plásticas y áreas afines	0.3%	17 Repostería y artes culinarias en general	1.6%
Total	97.8%	18 Idiomas	1.6%
		19 Técnico comercial	1.2%
		20 Construcción y áreas afines	1.2%
		Total	89.1%

Fuente: Encuesta Nudos de la Pobreza 2003

¿Brinda mayores oportunidades para los más pobres la educación técnico vocacional en el mercado laboral? A nivel general, los que han completado o están asistiendo a un curso técnico vocacional tienen mayores posibilidades de estar trabajando que los que no lo han hecho. Sin embargo, al controlar por nivel de pobreza, las posibilidades son mayores para los no pobres. Esto podría estar indicando que la población no pobre tiene mayores posibilidades de participar o completar un curso técnico-vocacional que le brinde mayores competencias para insertarse en el mercado laboral que la población más pobre.

CUADRO 24

Establecimientos donde asisten los niños, niñas y adolescentes en el Simón Bolívar (%)

Establecimiento	Pobre	No pobre	Total
Escuela pública	69%	66%	67%
Colegio	21%	18%	19%
La Salle	5%	7%	6%
Politécnico	5%	9%	8%
Total	100%	100%	100%

Fuente: Encuesta Nudos de la Pobreza 2003

Caso 2

Simón Bolívar: el rol de la buena infraestructura escolar en la reducción de la pobreza

El Simón Bolívar es considerado como un barrio privilegiado por poseer una de las mejores infraestructuras físicas para la educación, ya que cuenta con cuatro escuelas públicas, tres de ellas administradas por religiosos. Esta situación explica en parte por qué en este barrio el porcentaje de niños y niñas menores de 14 años fuera de la escuela es menor. De estos cuatro planteles, dos de ellos son considerados de calidad: el Liceo-escuela La Salle y el Politécnico Nuestra Señora Del Carmen.

De acuerdo a la encuesta aplicada en el barrio, alrededor del

14% de los niños, niñas y adolescentes que asisten a la escuela primaria y secundaria asisten a ambos establecimientos, siendo mayor el porcentaje entre la población no pobre, tal como se observa en el cuadro 24. Esto se explica por el mayor número de estudiantes de secundaria no pobres en el barrio. Tal como se ha explicado anteriormente, la deserción escolar tiende a ser mayor en la población pobre, en particular, en el tramo final de la primaria. En este sentido, el aprovechamiento de la infraestructura escolar es menor entre la población pobre que la no pobre. Esto no quiere decir que tanto La Salle como el Politécnico no jueguen un rol importante en la reducción de la pobreza en ambos barrios.

Estos dos centros juegan un rol importante porque:

- a) Abren una ventana de oportunidad en la población pobre para concluir estudios primarios y secundarios de calidad, aunque por otras razones (tal como se ha analizado anteriormente), muchos hogares pobres no puedan aprovechar esta oportunidad. Un líder comunitario participante en los grupos focales organizados en el barrio se refería al aporte de los centros de la siguiente manera: *“porque si no hubiera sido por estos dos centros, en especial, el politécnico, la mayoría de nuestros jóvenes no fueran profesionales porque las escuelitas que había solamente llegaban hasta el octavo curso. La mayoría de nosotros éramos muy pobres y no podíamos mandar nuestros niños a otro sitio, muchas veces porque no teníamos con qué pagar el pasaje, otras veces porque no teníamos qué darle para comer y si los mandábamos lejos podría darle algo malo”*.
- b) Contribuyen a crear mayores estándares de calidad entre los demás centros escolares del barrio.
- c) Tienen una oferta diversificada y pertinente que incluye la educación técnico-vocacional.

Liceo-escuela San Juan Bautista de la Salle³⁰

Este Liceo fue fundado en 1964 y afirma ser una obra inspirada en los valores cristianos y en el pensamiento del fundador de la Congregación Hermanos de La Salle. La población escolar del plantel es de 786 estudiantes en dos tandas de clases, para la educación básica y la media.

El centro –como ellos se llaman– intenta integrar a toda la comunidad educativa en su proyecto de educación, entendiendo como parte de esta comunidad a los padres, madres y tutores de los educandos, profesores/as y personal trabajador de la escuela, organizaciones e instituciones del barrio, quienes uniéndose en un esfuerzo coordinado se abren para integrarse a la vida del barrio.

Situaciones como la alta deserción escolar, la integración a temprana edad al trabajo, la alta tasa de desempleo en el barrio y la demanda de estudios técnicos para una posterior integración al mundo laboral fueron algunas de las razones que llevaron a pensar en la posibilidad de una propuesta educativa que diera respuesta a las necesidades del barrio.

Dentro de los objetivos planteados por la institución cabe mencionar: a) Colaborar en el desarrollo integral de una persona nueva que participe en la construcción de una sociedad conforme el proyecto de Dios, b) Trabajar en la transformación de la realidad en la que se encuentra inmersa la escuela, c) Fomentar la formación integral del educando y crear una verdadera comunidad escolar.

Ellos plantean tres instancias para lograr estos propósitos: a) Asociación de Padres y Madres: se abre al barrio como un órgano de participación y acción a través del trabajo sistemático con las familias; su trabajo se desarrolla a través de la conformación de pequeñas comisiones o núcleos ubicados en zonas territoriales dentro del barrio (zona 1, 2 y 3); b) Claustro de Profesores: es

30 Elaborado por Xiomara García y Monserrat Boves a partir de los materiales informativos cedidos por la institución y entrevistas realizadas en el Barrio.

la máxima instancia de decisión de la escuela, vela por el buen funcionamiento de la misma, traza las líneas de acción del centro escolar y promueve la formación permanente del profesorado; pertenecen al espacio todos los maestros/as del plantel; y c) Coordinación Escolar: es una instancia estudiantil compuesta por delegados elegidos por cada curso y responde a la dinámica del estudiantado en coordinación con las otras áreas de trabajo del centro. Ellas son:

- 1- Biblioteca Popular Santiago Miller: su función principal consiste en provocar, motivar y propiciar la reflexión y el intercambio de experiencias con las organizaciones populares del barrio a través de la facilitación de datos actualizados de la realidad. Esta ofrece al barrio servicios como centro de documentación, biblioteca infantil, juvenil y escolar, audiovisuales, cine, cursos y talleres.
- 2- Grupo Juvenil Lasallista: se reúne semanalmente para la reflexión sobre temáticas concernientes a la juventud y la orientación vocacional.
- 3- Organizaciones del barrio: no explican cómo funciona.
- 4- Trabajo de grupo de los alumnos: tampoco dice cómo funciona.

Desde este centro escolar se dirige una escuela de padres que tiene como objetivo desarrollar su formación en aspectos psicopedagógicos y ambientales, capacitar en temas de educación de los hijos/as y potenciar la comunicación e integración familiar. La metodología de estudio es sencilla y clara: presentación de temas, reflexión en grupo, puesta en común y entrega de material didáctico. Existe un buen nivel de organización en temas y tiempos.

Una de las instituciones entrevistadas considera que el centro es un referente en el tema de jóvenes y pobreza y que su impacto en el barrio es importante a nivel educativo, ya que mediante la formación de técnicos/as da a los jóvenes la oportunidad de salir de la pobreza. (COPADEBA)

Otra de las instituciones considera que actualmente el centro no tiene el impacto social de los años 80-90, cuando se involucró de manera activa en los problemas sociales y trabajó para la comunidad. Las nuevas generaciones no asumen esta visión. Trabajan más en el ámbito interno alrededor del fortalecimiento institucional y su único vínculo actualmente con el barrio es la Asociación de Padres y Madres, en la que hay un representante de la coordinadora del barrio. Considera, en este sentido, que el politécnico Virgen del Carmen cumple un mejor papel junto a otras organizaciones en el barrio.

Politécnico Nuestra Señora Del Carmen³¹

Es una escuela técnico profesional que inició sus labores formales en el mes de septiembre del año de 1977, bajo la dirección de las Hermanas del Perpetuo Socorro. Abrió sus puertas como Politécnico Femenino Nuestra Señora Del Carmen en un plantel bien equipado de aulas suficientes, laboratorio, biblioteca, canchas deportivas, talleres de corte y confección, belleza, manualidades y un amplio comedor. En la actualidad funciona para mujeres y varones y alberga unos 2,266 estudiantes distribuidos en las diferentes áreas.

Esta institución educativa define su misión como la de proporcionar a la juventud un ambiente favorable según los principios de una educación renovada. Su propósito general es despertar la conciencia social a través del proceso educativo, con actitud crítica y con miras a transformar esa realidad desde una práctica con el pueblo. Esta visión está permeada por objetivos más concretos que permiten establecer metodologías y metas en el proceso educativo. Estas son: a) Mantener constante actitud de reflexión y diálogo intra y extra escolar para dar respuesta a las necesidades de la comunidad educativa; b) Favorecer un ambiente de unión e interacción entre los miembros de la comunidad educativa; c) Manifestar la fe en Jesús interpretando y viviendo los acontecimientos de acuerdo a las exigencias del evangelio; d) Integrar a los padres y madres en el proceso educativo.

31 Materiales informativos cedidos por la misma institución

Ello ha implicado el establecimiento de normas para el desarrollo interno y cotidiano del plantel que atañe a estudiantes, maestros/as y directores. Existe un reglamento del estudiante donde se define lo que se espera del mismo en cuanto a estudio, asistencia y puntualidad, responsabilidad, orden y disciplina, presentación física y comportamiento moral y cristiano. Todo bajo un matiz doctrinario y un régimen de sanciones. Se promueve la conformación de asociaciones de estudiantes al interior del plantel siempre y cuando tengan como objetivo contribuir al proceso educativo. Existe también un reglamento del profesor/a; desde luego menos sancionador y con menores exigencias.

Con la finalidad de responder a las necesidades educativas del barrio Simón Bolívar, el politécnico es mixto y funciona en tres tandas: matutina: técnico profesional; vespertina: básica más técnico básico; y nocturna: liceo. El técnico profesional incluye comercio, turismo, enfermería, y corte y confección; el técnico básico incluye belleza, comercio, sastrería, corte y confección, manualidades, pintura y repostería. Trabajan en la institución 73 maestros/as, todos con título docente.

Aunque dentro de su filosofía se contempla el involucramiento de padres y madres al proceso educativo, no existe ningún documento escrito que diga cómo hacen ese proceso y cómo entran éstos en la vida cotidiana de la escuela. Tampoco existen formas de capacitación interna para maestros /as y/o personal interno.

Otra debilidad de ambas escuelas —que en el caso de La Salle se comentó desde una institución de fuera, el IDDI— es la siguiente: no se evidencia en las entrevistas ni en sus escritos, qué mecanismo o metodología utilizan esos planteles para diagnosticar la realidad social y responder a ella a partir de la educación de la población. Es posible que esto lo hayan hecho en algún momento y no encuentran ahora la forma de ponerse nuevamente al corriente de los tiempos. Por ello, diversos sectores del barrio manifiestan que hubo un momento en que ambas escuelas supieron responder a las necesidades de la realidad pero que ahora han quedado rezagadas.

VII. Pobreza y otros activos productivos

El stock de activos productivos de los hogares, su distribución y el acceso a servicios básicos contribuyen al mejoramiento de la calidad de vida y a la formación de capital humano de la población. La posesión y el acceso a activos físicos y financieros permiten la reproducción de activos productivos y se constituyen en un colchón en períodos de crisis, exponiendo así en un menor nivel a los grupos más vulnerables a los shocks externos.

Acceso, calidad y distribución de los activos físicos: vivienda y bienes del hogar

La vivienda es el principal activo físico de los hogares, en particular de los hogares pobres. En los barrios bajo estudio, el 55% de los hogares tenía vivienda propia, en su mayoría totalmente pagada, tal como se observa en el cuadro 25. No hay diferencias muy significativas por nivel de pobreza; sin embargo, por barrio, el porcentaje de hogares con una mayor proporción de viviendas propia es el Simón Bolívar, con un 60%, seguido por Los Guandules, con un 55%, y La Zurza con un 49%.

CUADRO 25

Propiedad de la vivienda por nivel de pobreza y barrios

LA VIVIENDA ES:	Total	Pobre	No Pobre	Los Guandules	Simón Bolívar	La Zurza
Propia y totalmente pagada	48.5%	52.1%	45.5%	49.1%	50.9%	45.4%
Propia y pagándola a plazos	1.6%	0.8%	2.3%	1.7%	2.5%	0.7%
Heredada o donada	5.0%	3.8%	6.1%	4.2%	6.4%	4.6%
Alquilada	37.8%	34.5%	40.3%	36.3%	35.7%	41.5%
Cedida o prestada	7.0%	8.8%	5.8%	8.7%	4.6%	7.8%
Total	100.0%	100.0%	100.0%	100.0%	100.0%	100.0%

Fuente: Encuesta Nudos de la Pobreza 2003

Lo que llama la atención es el significativo número de hogares que no tienen documento de propiedad de la vivienda: un 34% para los tres barrios, siendo mayor en Los Guandules (con un 42% de los hogares con vivienda propia) que en Simón Bolívar, donde el 24% de los hogares con vivienda propia respondió que no tenía ningún tipo de documento de propiedad.

CUADRO 26

% viviendas en posesión de los inquilinos según disponibilidad de documentos

	No tienen	Tienen título registrado	Otro documento
Pobre	41.8%	26.8%	31.4%
No Pobre	27.2%	32.7%	40.1%
Los Guandules	41.5%	22.6%	35.9%
Simón Bolívar	24.3%	37.9%	37.8%
La Zurza	36.0%	28.6%	35.4%
Total	33.6%	29.9%	36.5%

Fuente: Encuesta Nudos de la Pobreza 2003

En el caso de La Zurza, el 36% de los hogares con vivienda propia no tenía título. Los hogares pobres tienen un mayor porcentaje de no tenencia de título respecto a los hogares no pobres (42% versus el 27%). El hecho de que un hogar posea una vivienda y no tenga título de propiedad disminuye el valor del activo y, por lo tanto, las posibilidades de que el hogar utilice dicho activo como garantía para mejoras o la realización de inversiones, o simplemente como una salida o colchón antes eventos de shocks. Las razones más mencionadas por la que los hogares no tienen título son: es muy costoso (22%), no saben cómo hacerlo (24%), o simplemente no sabe que es importante y que se necesita (14%). En el caso de los hogares pobres, el 31% respondió que no sabe cómo obtenerlo y el 18% que no sabe qué se necesita.

La posesión de bienes para el uso del hogar, además, de proveer confort y, por ende, contribuir a mejorar la calidad de vida, también representa un seguro ante posibles shocks externos e internos de los hogares. En tiempos de crisis, los hogares pueden vender sus bienes (electrodomésticos, vehículos, etc.) o simplemente empeñarlos, práctica muy común en los barrios bajo estudio, amortiguando así el impacto de la crisis y protegiendo el nivel de gasto prioritario (alimentación, salud, educación, etc.). El cuadro 27 presenta la distribución porcentual de los hogares que poseen una lista de bienes del hogar donde se observa la distribución desigual de posesión de activos entre pobres y no pobres.

Del mismo modo, en el barrio Simón Bolívar, donde el nivel de pobreza es menor, el nivel de posesión de bienes del hogar es mayor que los otros dos barrios.

En la medida de que el bien en posesión del hogar es más caro, las diferencias entre hogares pobres y no pobres se hacen mayores. Por ejemplo, en promedio, los hogares no pobres tienen 3 veces más tinacos, 3.7 veces más bombas de agua, 2.9 veces más carros para uso privado y 2.0 veces más cisternas que los hogares pobres.

CUADRO 27

Distribución porcentual de los hogares que poseen los siguientes bienes por nivel de pobreza y barrio de residencia

BIENES	Total	Pobre	No Pobre	Los		
				Guandules	Simón Bolívar	La Zurza
Abanico	85.7%	82.2%	88.5%	84.1%	91.5%	81.6%
Televisor a color	70.1%	62.7%	77.4%	69.1%	78.0%	64.3%
Nevera	66.9%	59.4%	77.2%	66.7%	78.3%	55.7%
Lavadora de ropa	60.4%	51.0%	67.9%	62.9%	67.3%	51.1%
Plancha eléctrica	50.4%	37.3%	60.3%	53.6%	56.4%	41.1%
Estufa de mesa	47.2%	58.4%	38.7%	45.5%	40.4%	55.9%
Estufa con horno	46.3%	35.9%	54.4%	49.5%	53.3%	35.9%
Radio	45.6%	40.6%	49.4%	45.0%	51.8%	39.9%
Equipo de música	22.1%	17.2%	26.0%	19.9%	29.2%	17.4%
Motor para uso privado	10.4%	7.4%	12.8%	7.6%	11.0%	12.5%
Bomba de agua	9.2%	3.6%	13.2%	3.1%	16.8%	7.8%
Carro para uso privado	8.6%	4.1%	12.0%	8.0%	10.3%	7.5%
Cisterna	5.9%	3.8%	7.6%	2.4%	10.4%	5.0%
Tinaco	5.9%	2.8%	8.4%	2.8%	17.5%	3.6%
Motor para uso público	5.4%	6.9%	4.2%	5.9%	6.8%	3.6%
Bicicleta	5.1%	5.8%	4.6%	3.8%	6.4%	5.0%
Carro para uso público	4.9%	3.3%	6.1%	5.2%	5.7%	3.9%
Calentador de agua	2.7%	2.2%	3.1%	2.8%	3.2%	2.1%

Fuente: Encuesta Nudos de la Pobreza 2003

Las condiciones de las viviendas en los tres barrios se presentan en el cuadro 28. El porcentaje de viviendas con piso de tierra es bajo, concentrada en los hogares pobres y en los barrios La Zurza y Los Guandules. El techo de zinc³¹ es predominante, en particular en los hogares pobres, y las paredes de material de de-

31 El techo de zinc no necesariamente es de mala calidad porque depende de las condiciones del mismo, información que no se capta en la encuesta aplicada en los tres barrios.

secho sólo representan el 4% en los tres barrios, siendo mayor en Los Guandules (7%) y en los hogares pobres de los tres barrios (6%). El porcentaje de viviendas en barrancón es mayor en La Zurza y alrededor de un cuarto de las viviendas en los tres barrios son piezas o están localizadas en la parte de atrás de otra vivienda, concentrándose en mayor proporción en Los Guandules y en los hogares pobres. El hacinamiento estimado a partir del número de hogares con 3 personas o más por dormitorio afecta al 21.4% de todos los hogares sin diferencias significativas por barrio y con mayor concentración en los hogares pobres.

CUADRO 28

Características seleccionadas de las viviendas en hogares pobres y en el total de hogares por barrio

Características de la vivienda	Pobre	Los Guandules			Simón Bolívar		La Zurza
Piso de tierra	1%		1%	0%		2%	
Techo de zinc	93%		87%	67%		85%	
Pared material desecho	6%		7%	0%		3%	
Vivienda en barrancón	3%		1%	1%		4%	
Vivienda en pieza o parte atrás	23%		26%	14%		19%	
Más de 3 personas por dormitorio	36%		22%	20%		23%	

Fuente: Encuesta Nudos de la Pobreza 2003

Acceso al capital financiero

El acceso de los hogares al capital financiero representa una oportunidad para fortalecer otros activos y enfrentar situaciones de shocks tanto internos como externos. El acceso al capital financiero normalmente está influenciado por la capacidad de los hogares de generar ahorro y de acceder a los mercados financieros formales. La encuesta aplicada a los hogares de los tres barrios no tiene información detallada sobre el acceso de los hogares al capital financiero, sin embargo, se les hizo una pregunta sobre cómo obtuvieron recursos financieros para realizar mejoras o adiciones a sus viviendas.

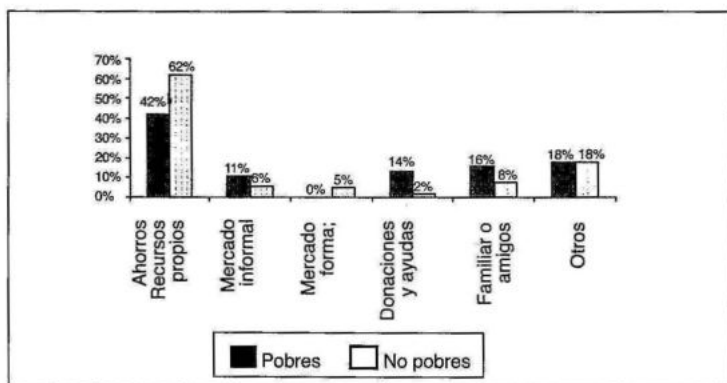
El gráfico 19 presenta los resultados. La forma más común fue el ahorro, mostrando que los hogares no pobres utilizaron ma-

yormente esta forma de financiamiento en comparación con los hogares pobres. El acceso al mercado financiero formal está limitado sólo a los hogares no pobres. Por su lado, es más alto el porcentaje de hogares pobres que dependen del mercado financiero informal, donde los costos son más altos representando una mayor vulnerabilidad para estos hogares.

Los hogares pobres dependen en una gran proporción de las ayudas, tanto del Gobierno, como de amigos y familiares, en comparación con los hogares no pobres.

GRÁFICO 19

FORMA DE OBTENCIÓN DE RECURSOS FINANCIEROS PARA REALIZAR MEJORAS O ADORNOS A LA VIVIENDA



Acceso a los servicios básicos

El acceso al servicio de agua es muy desigual en los tres barrios y por niveles de pobreza. Como se observa en el cuadro 29, el 59% de los hogares tienen acceso al servicio de agua para otro uso con instalación dentro de la vivienda, siendo el porcentaje más alto en Los Guandules con un 72%, seguido del Simón Bolívar con un 60% de los hogares y La Zurza con un 45%. El acceso de agua para otro uso en la vivienda es mucho menor en los hogares pobres que en los no pobres (41% versus el 73%). En relación al uso de agua para beber, es mayoritario el porcentaje

de hogares cuya fuente de abastecimiento es agua purificada embotellada, uso que también se hace cada vez más frecuente en los hogares pobres. Esto se explica por la baja calidad del agua que llega a través de las redes públicas, tanto dentro como fuera de las viviendas. Adicionalmente, el agua embotellada implica un costo adicional para los hogares pobres. Para los hogares que no tienen acceso de agua en sus viviendas el tiempo que le toma para buscar el agua no es alto. Para el 60% de los hogares sólo le toma 5 minutos y menos, aunque para el 22% de los hogares pobres le toma más de 15 minutos versus el 13% de los hogares no pobres.

CUADRO 29

Acceso Agua según nivel de pobreza y barrio

	Total	Pobre	No Pobre	Los Guandules	Simón Bolívar	La Zurza
A) FUENTE ABAST. AGUA BEBER						
Red pública dentro de la vivienda	26.1%	23.7%	28.0%	35.4%	21.6%	20.9%
Red pública fuera de la vivienda	24.0%	41.1%	10.9%	16.8%	21.6%	33.7%
Agua de pozo	0.1%	0.0%	0.2%	0.0%	0.4%	0.0%
Camión tanque	5.5%	4.9%	5.9%	7.2%	4.6%	4.6%
Boteón de agua	44.1%	30.2%	54.6%	40.2%	51.8%	40.4%
Otro	0.2%	0.0%	0.4%	0.3%	0.0%	0.4%
B) FUENTE ABAST. AGUA OTROS USO						
Red pública dentro de la vivienda	58.9%	40.7%	72.6%	72.1%	59.6%	44.7%
Red pública fuera de la vivienda	39.8%	57.9%	26.2%	26.9%	39.4%	53.5%
Agua de pozo	0.1%	0.3%	0.0%	0.0%	0.0%	0.4%
Camión tanque	0.4%	0.0%	0.6%	0.0%	0.7%	0.4%
Otro	0.8%	1.1%	0.6%	1.0%	0.4%	1.1%
C) TIEMPO LE TOMA BUSCAR AGUA						
5 minutos y menos	59%	55.5%	63.0%	69.6%	61.3%	51.0%
6 a 15 minutos	23%	22.2%	24.4%	13.9%	21.6%	28.5%
16 a 30 minutos	13%	14.7%	9.5%	10.2%	14.4%	12.6%
31 minutos a 1 hora	6%	7.6%	3.1%	6.3%	2.7%	7.9%

Fuente: Encuesta Nudos de la Pobreza 2003

El servicio de teléfono es relativamente alto en los tres barrios, aunque más de la mitad de los hogares no dispone del servicio, ya sea fijo o móvil. El 24.4% de los hogares reportó tener servicio telefónico fijo, mientras que el 20.9% informó que tenían servicios de teléfono celular. El acceso al servicio telefónico fijo o móvil es muy desigual por nivel de pobreza. Tan solo el 14.2% y el 14.5%

de los hogares pobres respondieron que tenían servicios telefónicos fijo o móvil respectivamente, frente al 32.6% y 26.1% en los hogares no pobres. Llama la atención que el acceso al servicio telefónico móvil es similar en los tres barrios. En términos de costos, el pago promedio de la última factura es relativamente alta para los hogares con servicios telefónico fijo en comparación con los que tienen el servicio móvil (RD\$709.6 versus RD\$204.8). El uso de celulares le permite a los hogares estar comunicados a menor costo.

El acceso al servicio de eliminación de excretas o servicio sanitario es todavía limitado ya que alrededor del 30% de los hogares disponían de un servicio precario definido por inodoro colectivo, letrina privada sin cajón, letrina colectiva con o sin cajón. Adicionalmente, el 3.4% de los hogares no disponían de servicio sanitario. El acceso precario al servicio sanitario se duplica en los hogares pobres (39%) versus los no pobres (20%). La Zurza es el barrio que tiene un mayor porcentaje de hogares sin servicio sanitario, con 5.7% de los hogares, frente al 3.4% en Los Guandules y el 1.1% en el Simón Bolívar. El hecho de que una parte de los hogares, en particular los más pobres, se ubican en la orilla del río Ozama, dificulta el acceso a cualquier tipo de servicio sanitario. El uso de letrinas en estas condiciones representa un riesgo de contaminación del manto freático y de las tuberías de agua que dan el suministro a los barrios.

En los tres barrios el servicio de desagüe es muy precario y representa serios riesgos de contaminación, ya que las aguas residuales son vertidas sin tratamiento en el hábitat. Según datos del Programa de Saneamiento de Barrios Marginales (SABAMAR), en La Zurza el sistema de desagüe más usado es la cañada, en un 38% de los hogares, seguido por el hoyo ciego con un 33%. Una situación similar se reporta en el Simón Bolívar, donde el hoyo ciego es utilizado como sistema de desagüe por el 37% de los hogares, seguido por el 31% que usa el pozo séptico y el 23% la cañada.

Por su lado, el servicio de eliminación de basura no llega a todas las familias, por ello es alto el porcentaje de hogares que la tiran en la cañada, el río, el patio u otro lugar, siendo más común en los hogares pobres, donde el acceso al servicio municipal de

recogida de basura es más difícil y los hogares disponen de menos recursos para disponer apropiadamente de los residuos. La situación más precaria es en el barrio La Zurza. Por su ubicación geográfica y el difícil acceso, el servicio municipal en este barrio es utilizado por tan solo el 38.2% de los hogares, por lo que la gran mayoría dispone de la basura arrojándola –como se dijo– a la calle, la cañada, el río, etc. Ante esta situación, las organizaciones de La Zurza crearon una empresa de recogida de basura, la cual es utilizado por casi una cuarta parte de los hogares del barrio.

SITUACIÓN DE SANEAMIENTO AMBIENTAL EN LA ZURZA³²

Además de las amenazas sanitarias antes mencionadas, La Zurza está atravesado por tres grandes cañadas: la cañada del Diablo, la de los Dulceros y la de los Multi; y entre las más pequeñas hay que mencionar la cañada de Ramoncito. El proceso de crecimiento poblacional de la Zurza se ha dado, como en la mayoría de nuestros barrios marginados, de forma desordenada, intercalada con procesos de desalojo e intervenciones aisladas del Estado. Este crecimiento anómalo ha provocado que se den asentamientos poblacionales sin servicios básicos (agua potable, drenaje de aguas residuales, etc.) y dificultades para su instalación. La principal fuente de contaminación en la zona se atribuye a la incorrecta, y en ocasiones inexistente, disposición de excretas, especialmente en áreas de cañadas y farallones que van directo al río y los manantiales de su ribera. Otro foco de contaminación para el río son los desechos industriales vertidos a la corriente fluvial sin ningún tipo de tratamiento previo. La zona no dispone de una apropiada disposición de los desechos sanitarios. Esto es resultado de las deficiencias en el drenaje sanitario, la ausencia de pozos sépticos adecuados, la descarga de los sanitarios a las cañadas y el uso de letrinas de pozo muy cercanas a las conexiones de agua potable o directamente al manto freático en las zonas bajas. Esto provoca la contaminación de los ríos y aguas superficiales. El alto contenido de fósforo y nitrógeno de estos desechos contribuye a la enorme población de plantas acuáticas que guardan la reproducción de mosquitos y otros insectos que transmiten enfermedades. La difícil topografía de la zona entorpece la recogida de basura, principalmente en las zonas bajas del barrio y en las zonas próximas al río, contribuyendo así con el aumento de la contaminación ambiental ya existente.

32 Elaborado por Xiomara García y Montserrat Boves. Datos suministrados por el IDDI.

CUADRO 30
ACCESO SERVICIOS BÁSICOS POR BARRIO Y NIVEL DE POBREZA

	Total	Pobre	No pobre	Los Guandules	Simón Bolívar	La Zurza
SERVICIOS TELEFÓNICOS						
% de los hogares con teléfono fijo	24.4%	14.2%	32.6%	21.6%	35.7%	16.0%
Pago promedio última factura	\$709.6	\$638.2	\$638.2	\$636.1	\$739.9	\$742.7
% de los hogares tienen celular	20.9%	14.5%	26.1%	21.4%	21.8%	19.5%
Pago promedio última factura	\$204.8	\$179.0	\$217.5	193.1	\$230.0	\$186.0
SERVICIOS TELEFÓNICOS						
Inodoro privado	50.2%	28.1%	67.4%	44.3%	63.1%	43.3%
Inodoro colectivo	12.7%	15.8%	10.2%	11.0%	13.8%	13.3%
Letrina privada con cajón	17.9%	26.5%	11.3%	18.9%	15.6%	19.1%
Letrina privada sin cajón	3.7%	6.8%	1.5%	2.7%	2.8%	5.7%
Letrina colectiva con cajón	10.8%	14.2%	7.9%	16.8%	3.5%	11.7%
Letrina colectiva sin cajón	1.3%	2.5%	0.4%	2.7%	0.0%	1.1%
No tiene servicio	3.4%	6.0%	1.3%	3.4%	1.1%	5.7%
ELIMINACIÓN BASURA						
Ayuntamiento	67.4%	56.6%	76.3%	80.0%	83.4%	38.2%
Empresa privada	5.0%	5.2%	5.0%	1.0%	1.4%	12.9%
La tiran en el patio, solar o la calle	1.6%	4.4%	1.0%	0.3%	1.1%	6.1%
La tiran en la cañada o en el río	13.6%	21.5%	6.7%	6.9%	8.1%	26.1%
Paga para botarla	4.2%	4.6%	4.0%	0.7%	0.0%	12.1%
Otro	7.3%	7.6%	6.9%	11.0%	6.0%	4.7%

Fuente: Encuesta Nudos de la Pobreza 2003

Alrededor del 8% de los hogares en los tres barrios no recibe el servicio de electricidad, presentándose diferencias por nivel de pobreza y residencia. En La Zurza, el 12.8% de los hogares no estaba conectado al servicio eléctrico, en Los Guandules el 7.6% y en Simón Bolívar el 2.8%. En los hogares pobres el acceso es mucho menor, ya que el 14.7% de los hogares pobres no estaba conectado al servicio de electricidad.

El porcentaje de hogares que no paga electricidad en los tres barrios es alrededor de 30%, mayor en los hogares pobres. Sin embargo, no deja de ser significativo que el 22% de los hogares no pobres no pagaba electricidad. En el Simón Bolívar, sólo el 10% de los hogares no pagaba electricidad. Adicionalmente, llama la atención que el pago promedio de electricidad no acusa diferencias importantes entre hogares pobres y no pobres: RD\$148 versus RD\$177. La Zurza es el barrio que reporta un pago promedio menor. Los tres barrios bajo estudio forman parte de los barrios subsidiados a través del Programa de Reducción de Apa-

gones (PARA)³³, por medio del cual se les aplica una tarifa plana para todos los hogares, exceptuando los negocios. En cambio, los residentes reciben un servicio eléctrico de 18 horas diarias.

La calidad del servicio eléctrico medido por las horas promedio de electricidad es baja. En promedio, los barrios están recibiendo solo el 60% del servicio en el día, reportándose ligeramente más apagones en Los Guandules. Los hogares usan alternativamente velas, lámparas de gas kerosén y en menor medida lámpara de gas propano e inversores. Los hogares pobres utilizan en mayor proporción los medios alternativos más baratos para alumbrarse, como las velas y las lámparas de gas kerosén.

CUADRO 31

	Acceso y calidad del servicio de electricidad					
	Total	Pobre	No Pobre	Los Guandules	Simón Bolívar	La Zurza
Conectado	92.3%	85.3%	97.9%	92.4%	97.2%	87.2%
No paga	28.6%	38.3%	21.5%	39.3%	10.0%	37.6%
Pago promedio (última factura)	\$166.6	\$147.7	\$176.9	\$185.2	\$185.6	\$115.0
Número de apagones promedios (última semana)	9.0	9.5	8.7	9.9	8.8	8.4
Horas promedio de servicio diaria (última semana)	9.7	9.9	9.6	8.9	10.5	9.8
% usa alternativamente:						
Velas	83.9%	87.7%	80.8%	83.8%	76.8%	91.1%
Inversor	2.2%	1.1%	3.1%	1.0%	4.2%	1.4%
Planta eléctrica	0.2%	0.0%	0.4%	0.0%	0.4%	0.4%
Lámpara de gas propano	2.6%	1.6%	3.3%	1.4%	6.0%	0.4%
Lámpara de gas kerosén	11.7%	9.3%	13.8%	14.1%	15.8%	5.0%
Otros	6.4%	5.4%	7.3%	7.9%	6.3%	5.0%

Fuente: Encuesta Nudos de la Pobreza 2003

33 Este programa fue anunciado por el Presidente Hipólito Mejía el 17 de septiembre del 2002 como respuesta a la eliminación del subsidio generalizado a la electricidad. El Presidente informó que en el programa entrarían unos 238 barrios marginados del país, que deberían pagar una tarifa subsidiada de 100, 200 y 300 pesos al mes.

Servicios de salud

Los tres barrios están ubicados en el área IV de salud de la Secretaría de Estado y Salud Pública (SESPAS), donde existen 64 establecimientos clínicos, 2 hospitales (Moscoso Puello y Luis Aybar), 2 subcentros (Jesús te Ama y Mauricio Báez), 18 dispensarios, 26 consultorios médicos, 8 clínicas urbanas y 8 centros de salud. No existen Unidades de Atención Primaria (UNAP's) en esta área. Parecería que existe en y alrededor de los tres barrios una extensa red de proveedores de salud; sin embargo, es poco el énfasis en la atención primaria, particularmente en la promoción de la salud y prevención de enfermedades. Esto se puede constatar por el relativamente alto porcentaje de personas que reportó en los tres barrios que en los últimos 6 meses había estado enferma (un 22.9%). No existen diferencias muy significativas por nivel de pobreza.

Adicionalmente, el 18.3% de las personas en los tres barrios informó que sufría de alguna discapacidad o enfermedad. Este porcentaje es ligeramente mayor entre los más pobres y en los pobladores del Simón Bolívar. Las enfermedades más frecuentes son las cardíacas (el 19% sufría alguna discapacidad o enfermedad), enfermedades respiratorias (9%), diabetes (7%), enfermedades relacionadas con los huesos (6%), enfermedades sanguíneas (5%), defectos físicos (5%), enfermedades oculares (4%), problemas estomacales (4%), amigdalitis (4%), y dolor en general (4%), entre otras. Otro aspecto importante a destacar es que si bien es cierto que la red de proveedores de salud existente en los tres barrios es mayoritariamente pública, eso no significa que los más pobres no tengan que destinar un alto porcentaje de sus ingresos en gastos de salud. El gasto promedio mensual de salud reportado por la población pobre es muy alto, ubicándose en RD\$ 353.3, lo que representa el 11% de ingreso promedio de un hogar pobre.

CUADRO 32

Indicadores de salud en los tres barrios por nivel de pobreza

	Total	Pobres	No Pobres	Los Guandules	Simón Bolívar	La Zurza
Sufre alguna discapacidad o enfermedad	18.3%	20.3%	16.5%	17.3%	20.9%	16.9%
Se ha enfermado en los últimos 6 meses	22.9%	24.5%	22.4%	21.4%	25.5%	22.8%
Gasto promedio mensual en salud (en RD\$)	393.3	353.3	435.1	403.6	451.5	290.7

Fuente: Encuesta Nudos de la Pobreza 2003

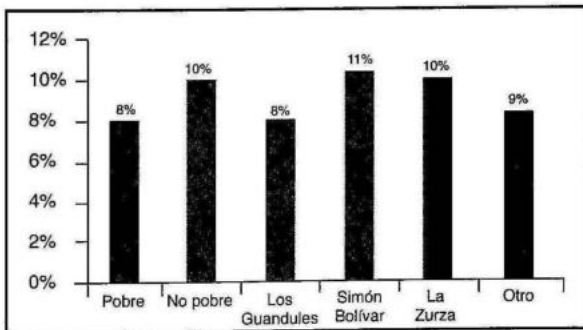
Seguridad ciudadana

La inseguridad ciudadana es uno de los problemas sociales emergentes en América Latina, una situación que mueve a preocupación por las altas tasas de acciones violentas. Esto cobra mayor gravedad porque la población pobre no escapa a ella y por la desconfianza de la gente frente a las fuerzas de seguridad.

En los tres barrios, al menos una de cada 10 personas de 12 años y más fue víctima de algún acto de acción violenta en los 6 meses previos a la encuesta. Este número varía ligeramente por nivel de pobreza. El 10% de las personas no pobres respondió que había sido víctima de algún acto vandálico, frente al 8% de las personas pobres. Por tipo de barrio se reportó un mayor número de actos vandálicos en el Simón Bolívar (11% de las personas que habían sido víctimas), en contraste con el 8% en Los Guandules y el 10% en La Zurza. Por género no se identificaron diferencias significativas. Estos datos confirman la preocupación de los pobladores al identificar la delincuencia como el problema de mayor urgencia en sus respectivos barrios.

GRÁFICO 20

% DE LA POBLACIÓN DE 12 AÑOS Y MÁS VÍCTIMAS DE ALGÚN ACTO DE ACCIÓN VIOLENTA EN LOS ÚLTIMOS 6 MESES PREVIO A LA ENCUESTA POR BARRIO Y NIVEL DE POBREZA



CUADRO 33

Tipo de acción violenta reportada por nivel de pobreza

Tipo de acción	Pobre	No pobre	Total
Asalto/atracos/robo	75%	83%	80%
Agresión/maltrato físico	8%	0%	3%
Conflicto con vecinos/familiar	11%	9%	9%
Injuria/calumnia	1%	0%	0%
Intento asalto, robo o atraco	1%	6%	4%
Intento violación	3%	1%	1%
Riña	1%	1%	1%
Daño a propiedades	0%	1%	0%
Total	100%	100%	100%

Fuente: Encuesta Nudos de la Pobreza 2003

En el cuadro 33 se observa que el tipo de acción más común son los asaltos, atracos o robos, que representan el 80% de las acciones violentas reportadas, seguida de los conflictos con vecinos o familiares, el intento de asalto, robo o atraco y la agresión o maltrato físico. Es interesante destacar que entre los más pobres, la agresión o maltrato físico es más significativo que para los pobres que no reportan este tipo de acción violenta. Por su parte, la población no pobre es más vulnerable a los asaltos, atracos y robos (o intento de ellos), ya que representan el 89% de las acciones violentas reportadas. También llama la atención el hecho de que el 9% de las acciones violentas que la población entrevistada destacó fueron los conflictos con vecinos o familiares. Existe la oportunidad, en todos estos casos, para que las organizaciones sociales de los barrios se involucren activamente en la prevención y en la creación de espacios para la concertación y resolución de conflictos.

CUADRO 34

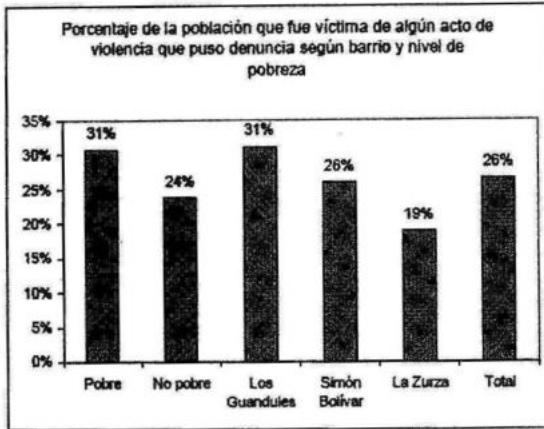
Lugar en la que ocurrió el acto de violencia			
	Pobre	No pobre	Total
En la calle	36%	44%	41%
En el mercado nuevo	8%	2%	4%
En el transporte público	3%	5%	4%
En la casa	43%	41%	42%
Otro lugar	11%	9%	9%
Total	100%	100%	100%

Fuente: Encuesta Nudos de la Pobreza 2003

La casa y la calle son los lugares más frecuentes donde ocurren los actos de violencia reportados por la población entrevistada. Para la misma población, el 30% de los agresores son conocidos (en su mayoría conocidos, vecinos, familiares y policía) versus el 12% de la población no pobre que identificó a los agresores.

Sólo una cuarta parte de la población puso una denuncia o querrela, siendo más bajo en La Zurza y entre la población no pobre, lo que significa que existe mayor desconfianza hacia la justicia y la policía como instancias de resolución de los casos en la que fueron afectados. El cuadro 35 presenta las razones más frecuentes por las que la población afectada no quiso poner una querrela o denuncia. Una tercera parte consideró que no era necesario una denuncia porque no tenía a quien demandar, mientras que la gran mayoría no lo hizo por razones de desconfianza, ya sea porque no quiere “meterse en problemas” o porque la policía no le hace caso o simplemente no confía en ella ya que para algunos los policías también son cómplices.

GRÁFICO 21



CUADRO 35

Razones por la que no puso querrela por nivel de pobreza

Razones	Pobre	No Pobre	Total
A hombres/tigueres no se les pone querrela	4%	0%	1%
Para evitar problemas	4%	4%	4%
No tiene a quien demandar/desconocido	28%	33%	31%
No quiso/no era necesario/no le gusta	4%	4%	4%
Porque es familiar/Amigo/vecino	6%	3%	4%
Asunto sencillo/no tiene importancia	11%	8%	9%
No le hacen caso/perdería el tiempo/no confía en la policía	15%	27%	22%
Era policía/policía era cómplice	2%	2%	2%
Un familiar/compañero no quiso	4%	1%	2%
Solo fue intento de robo	2%	4%	3%
Miedo/temor	4%	1%	2%
Lo resolvió	0%	2%	1%
Otro	15%	11%	13%
No respondió	4%	0%	1%
	100%	100%	100%

Fuente: Encuesta Nudos de la Pobreza 2003

VIII.- La crisis económica, estrategias de supervivencia y respuestas gubernamentales

Al momento de recolectar la información, tanto cuantitativa como cualitativa, en el período julio-noviembre 2003, el país estaba en medio de una crisis económica de gran envergadura, cuyos efectos la población comenzó a sentir ya hacia finales del año 2002, a través de la depreciación de la moneda, el impacto en el nivel general de precios, la reducción de la actividad económica y, por consecuencia, el deterioro en la cantidad y calidad del empleo, así como en los ingresos de los hogares³⁴.

La encuesta aplicada a los tres barrios recoge información referente a los 12 meses previos a la encuesta sobre: el impacto de situaciones adversas externas al hogar (como desastres naturales), la crisis económica y el aumento general de precios, y situaciones internas del hogar, como quiebra del negocio familiar, muerte del proveedor principal, incendio o hechos delictivos en el hogar, etc.

Alrededor del 50% de los hogares entrevistados reportaron que en los 12 meses previos a la encuesta se habían visto afectados por alguna situación adversa de carácter externo, como inundaciones, cierre de empresas, despidos masivos, aumento general de precios y otras situaciones. El 11% de los hogares respondió que habían sido afectados por inundaciones en sus viviendas, siendo este porcentaje mayor para los pobres y los residentes en Los Guandules. Mientras que un 4% informó que habían sido

34 La encuesta tuvo lugar en el período julio-agosto del 2003 y los grupos focales así como las entrevistas a profundidad en el período septiembre-noviembre de ese mismo año. Según el Banco Central, en el período enero-septiembre del 2003 hubo una contracción de -1% en la economía, afectando mayormente a los sectores no transables (aquellos que no tienen relación con el mercado mundial) y que es el que más afecta a la demanda interna. El gasto en consumo privado se redujo en el 2003 en un 9.1% y la inversión bruta interna en 12.4%. La inflación anualizada septiembre 2002-septiembre 2003 fue de 33.14%, la más alta en la última década. La tasa de desempleo aumentó a un 16.8% en Octubre del 2003, de estos el 63% es cesante, tres cuarta parte de las cuales perdió su empleo en el período abril-septiembre del 2003. Banco Central de la República Dominicana. Informe de la Economía Dominicana Enero-Diciembre 2003. Santo Domingo, República Dominicana.

afectados por el cierre de empresas y despidos masivos, con un mayor número de afectados en los hogares no pobres, donde el porcentaje de empleo formal es mayor. Con relación al aumento general de precios, la mitad de los hogares consideró que han sido gravemente afectados, sin diferencias significativas por nivel de pobreza; aunque sí es importante notar que los hogares de La Zurza se han visto menos afectados por el aumento de los precios, quizás por la cercanía del mercado popular, que les permite acceder a los productos alimenticios a precios reducidos. Cerca del 2% de los hogares informó que habían sido afectados por otro tipo de situación severa.

CUADRO 36

Porcentaje de hogares que en los últimos 12 meses se han visto afectados por:

	Inundaciones	Cierre de empresas y despidos masivos	Aumento general de precios	Otra situación severa
Pobres	13%	1%	49%	2%
No Pobres	9%	7%	50%	2%
La Zurza	9%	3%	44%	2%
Simón Bolívar	7%	5%	52%	3%
Los Guandules	15%	5%	53%	2%
Total	11%	4%	50%	2%

Fuente: Encuesta Nudos de la Pobreza 2003

Alrededor de las tres cuarta parte de los hogares que han sido afectados por los problemas antes señalados respondieron que les han significado pérdidas en términos de reducción de ingresos familiares o activos del hogar. De hecho, el 49% de los hogares reportaron que sus ingresos se redujeron, el 15% informaron de la venta o empeño de efectos del hogar, joyas o la disminución de sus ahorros, y el 10% mencionó reducción de ingresos y ventas de activos. Como era de esperarse, la venta de activos fue mayor en los hogares no pobres.

Las respuestas de los hogares para compensar la pérdida de ingresos y/o activos por la situación adversa externa han sido diversas. El 25% de los hogares enfrentó la situación reduciendo

los gastos e induciendo al ahorro en el nivel de consumo doméstico. Esta respuesta es más común en los hogares pobres que en los no pobres, ya que estos últimos pueden auxiliarse de sus activos físicos y financieros ante situación de crisis. Los hogares que no son pobres utilizan en mayor porcentaje el préstamo, la venta y/o empeño de enseres del hogar, y hasta la posibilidad de crear nuevos negocios como respuesta ante la crisis.

La reducción del gasto en los hogares pobres puede tener un impacto negativo de mediano y largo plazo en el nivel de nutrición y el acceso a los servicios básicos educativos, de salud y otros.

Un alto porcentaje de los hogares también respondió que no hicieron nada para responder a las situaciones adversas externas; este porcentaje es mayor en los barrios más pobres, como La Zurza y Los Guandules. Esta situación parecería no estar ligado a los niveles de pobreza sino más bien a las oportunidades que brinda el entorno externo.

CUADRO 37

Respuestas de los hogares ante las situaciones adversas externas (en %)

Respuestas	Total	Pobre	No Pobre	Los Guandules	Simón Bolívar	La Zurza
Adaptarse a la Situación	6%	6%	6%	8%	7%	4%
Reducir gastos/ahorro en consumo	25%	28%	23%	24%	27%	25%
Ayuda familiar	3%	5%	1%	1%	2%	6%
Aumentar ingresos	15%	15%	16%	17%	12%	16%
Tomar prestado/Empeñar/ Vender Bienes	20%	18%	22%	20%	24%	16%
No hicieron nada	24%	24%	23%	25%	17%	29%
Utilizar ahorros	2%	1%	1%	2%	3%	1%
Crear negocios	2%	1%	3%	2%	3%	1%
Otro	3%	2%	3%	2%	5%	3%
Total	100%	100%	100%	100%	100%	100%

Fuente: Encuesta Nudos de la Pobreza 2003

A pesar de las respuestas antes indicadas frente a situaciones adversas externas, el 89% de los hogares consideró que no han encontrado la solución a los problemas creados, siendo este porcentaje mayor, paradójicamente, en los hogares no pobres (91%). Esto podría explicarse porque en situación de crisis son los hogares menos pobres los que más sufren la reducción de sus activos, ya que los hogares pobres tienen, como punto de partida, muy

pocos activos. Por otra parte, el 84% de los hogares consideró que no sabe cuándo encontrará solución a la disminución de sus ingresos y/o activos y ahorros causada por las situaciones adversas externas.

La encuesta aplicada a los hogares de los barrios La Zurza, Los Guandules y Simón Bolívar también requirió información acerca de problemas que han enfrentado los hogares a nivel interno y que de alguna manera han significado pérdida de ingresos familiares y/o reducción de activos. En los 12 meses previos a la encuesta, el 23% de los hogares respondieron que habían experimentado la pérdida o reducción de ingresos de parte de un miembro que trabajaba. El 17% de los hogares reportó también pérdida de empleo, ambas situaciones relacionadas con el desempleo del mercado de trabajo en tiempos de crisis, con un mayor nivel de desempleo, pero sobretodo, pérdida de ingresos. Con el contexto de crisis se relaciona también la quiebra del negocio familiar, que afecta al 6% de los hogares entrevistados. Tanto la pérdida de empleo como la reducción de los ingresos son más sensibles en los hogares no pobres, porque son los que tienen un mayor nivel de empleo formal o asalariado.

En menor proporción, los hogares reportaron que habían sido afectados por problemas de salud o accidentes graves de algún miembro del hogar (8%), muerte de otro miembro del hogar (4%), abandono del jefe del hogar (3%), pérdidas de ayudas en dinero o especies (4%) y, en menor medida, hechos delictivos, disputas familiares e incendio de la vivienda o alguna otra propiedad.

CUADRO 38

Porcentaje de hogares que han sido afectados por los siguientes problemas:

Problemas	No		Total
	Pobres	Pobres	
Pérdida empleo de un miembro	14%	19%	17%
Baja ingresos de un miembro	19%	25%	23%
Quiebra negocio familiar	7%	7%	7%
Enfermedad o accidente grave de algún miembro del hogar que trabaja	9%	8%	8%
Muerte de otro miembro hogar	3%	4%	4%
Abandono del Jefe del Hogar	3%	4%	3%
Incendio de la vivienda/negocio/propiedad	1%	1%	1%
Hecho delictivo	2%	2%	2%
Disputa familiares	2%	2%	2%
Pérdida de ayudas en dinero o especies	3%	4%	4%
Otro	1%	1%	1%

Fuente: Encuesta Nudos de la Pobreza 2003

Como consecuencia de los problemas de tipo interno que han enfrentado los hogares, los ingresos que reciben normalmente disminuyeron en el 65% de los casos, mientras que el 7% tuvo que vender o empeñar bienes del hogar, joyas o simplemente sacar de sus ahorros. Otro 14% vió disminuido sus ingresos y tuvo que vender o empeñar sus activos. El cuadro 39 presenta las diversas respuestas de los hogares ante los problemas enfrentados. La estrategia más utilizada como respuesta es el des-ahorro, ya sea a través de la reducción o eliminación total de los activos líquidos o financieros (cuentas de ahorros) o a través de la venta o empeño de bienes del hogar y/o otras propiedades o activos. Evidentemente, los hogares con mayor capacidad de posesión de activos líquidos y físicos son los que tienen mayor capacidad de utilizar esta estrategia de supervivencia, aunque entre los hogares más pobres es muy común el empeño de bienes o enseres del hogar. La segunda estrategia más utilizada es la de pedir prestado a algún familiar o amigo. Y, por último, otra estrategia importante de supervivencia es el aumento de las horas trabajadas, situación que es válida mayormente para los trabajadores por cuenta propia. En menor medida, otros miembros del hogar que no trabajaban se incorporan al mercado de trabajo.

También existen otras estrategias relacionadas con las redes sociales y asistenciales que se analizará en el siguiente apartado.

CUADRO 39

Respuestas de los hogares para compensar la pérdida de ingresos y/o reducción de los activos

Respuestas	Pobres	No Pobres	Total
Gastaron ahorros o inversiones	18%	28%	23%
Empeñaron bienes	27%	26%	26%
Hipotecaron casa o terreno	2%	1%	1%
Vendieron la casa o un terreno	1%	1%	1%
Vendieron alguna joya	1%	4%	3%
Vendieron aparatos, equipos, máquinas	1%	2%	2%
Con más trabajo de los que ya trabajan	17%	15%	16%
Salieron a trabajar otros miembros	5%	5%	5%
Pidieron dinero prestado a familiar	19%	13%	15%
Pidieron dinero prestado a amigo	10%	13%	11%
Otros	23%	22%	23%

Fuente: Encuesta Nudos de la Pobreza 2003

En el momento de la encuesta, el 84% de los jefes de hogar entrevistados respondió que todavía no habían solucionado los problemas internos enfrentados, porcentaje que alcanzó el 87% en la población pobre. Del mismo modo, el 71% consideró que no sabían cuándo podrían resolver la situación de reducción o pérdida de los ingresos y activos familiares. En los hogares pobres el pesimismo fue mayor que en los hogares no pobres, situación que está relacionada con los niveles extremos de des-ahorro que implica la crisis en dichos hogares.

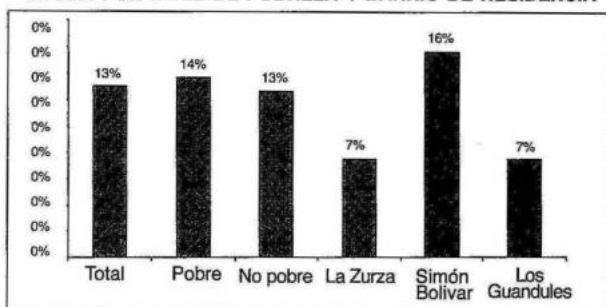
Participación y beneficios en programas de asistencia social

El 13% de los hogares entrevistados reportaron haber recibido algún tipo de ayuda a través de los programas de asistencia social presentes en sus respectivos barrios. Llama la atención que no hay diferencias significativas entre los hogares pobres y no pobres y el hecho de que el número de hogares beneficiados no guarda relación con el nivel de pobreza reportado en los tres barrios. El número de hogares pobres que se ha beneficiado de algún tipo de ayuda es extremadamente bajo, teniendo en cuenta el contexto de crisis que viven dichos hogares.

En el Simón Bolívar, barrio con menor nivel de pobreza, el porcentaje de hogares que dijo haber sido beneficiado con algún programa de asistencia social fue de un 16%, versus el 7% en La Zurza y Los Guandules, los barrios con mayores niveles de pobreza.

GRÁFICO 22

PORCENTAJE DE HOGARES QUE RECIBIERON ALGÚN TIPO DE AYUDA POR NIVEL DE POBREZA Y BARRIO DE RESIDENCIA



El 79% de los hogares entrevistados respondió que la ayuda o asistencia recibida fue del gobierno, seguido de la iglesia (6%) y el ayuntamiento (4%). Sólo el 2% reportó algún tipo de ayuda de parte de organizaciones sociales y un 9% de otro tipo. Los hogares pobres recibieron ligeramente mayor apoyo del Gobierno, un 80% versus un 78% de los no pobres, de las iglesias (10% versus 3% de los no pobres) y de las organizaciones sociales (4% versus un 0% de los no pobres). Los hogares no pobres, sin embargo, recibieron mayor apoyo del ayuntamiento (5% versus 2% de los pobres) y de otro tipo sin identificar. Por barrio, la presencia de los programas asistenciales del gobierno es mucho mayor en La Zurza, donde el 86% que reportó alguna ayuda respondió que había sido del Gobierno, versus el 77% y el 78% respectivamente en el Simón Bolívar y Los Guandules. La presencia de programas asistenciales por parte de organizaciones sociales e iglesias fue mayor en el Simón Bolívar, según respondieron los hogares entrevistados.

El cuadro 40 presenta los tipos de ayuda más frecuentes mencionados por los hogares, lo que coincide con la política social de corte asistencial implementada por el Gobierno en el período 2000-2004, que ha privilegiado las ventas populares del Instituto Nacional de Estabilización de Precios (INESPRE) y las ayudas en especie (zinc, madera, pintura) para la reparación de viviendas. De hecho, el 59% de los hogares que recibieron algún tipo de ayuda, reportaron que se habían beneficiado del programa de

ventas populares de INESPRES, seguida del 14% que reportó la ayuda para reparación de sus viviendas y el 14% que recibió algún tipo de ayuda económica directa. Un 6% de los hogares que recibieron ayudas reportó la recepción de alimentos, medicinas y otros recursos gratuitos, mientras que tan solo el 2% recibió una pensión y un 6% reportó otro tipo de ayuda. Tal como se observa en el cuadro 40, los hogares no pobres se beneficiaron más de las ventas populares de INESPRES que los hogares pobres, y ello está relacionado a la mayor capacidad de compra de los hogares no pobres y la débil focalización territorial de dicho programa³⁵. Los hogares más pobres se beneficiaron más de las ayudas económicas directas y la distribución gratuita de alimentos, medicinas y otros recursos, así como de las pensiones otorgadas.

Sobre este punto existen diferencias significativas en los tres barrios. En los Guandules fue más predominante las ventas populares de INESPRES: 66% de los que recibieron ayuda versus el 52% y el 55% en La Zurza y Simón Bolívar, respectivamente. También fueron más significativas que en los otros dos barrios las ayudas económicas directas. Mientras que en el Simón Bolívar predominaron las ayudas para reparación de vivienda.

CUADRO 40

TIPO DE AYUDA RECIBIDA POR NIVEL DE POBREZA Y BARRIO DE RESIDENCIA

Tipo de ayuda	Total	Pobres	No pobres	Simón Bolívar		
	%	%	%	La Zurza	Bolívar	Guandules
Ayuda económica	14%	18%	10%	10%	11%	18%
Ayuda para reparación vivienda	14%	14%	14%	14%	18%	9%
Venta de alimentos a bajo costo (INESPRE)	59%	46%	69%	52%	55%	66%
Le suplen los recursos/medicinas/Recursos	6%	10%	2%	5%	9%	2%
Le pasan una pensión	2%	4%	0%	5%	0%	2%
Otro	6%	8%	5%	14%	7%	2%
Total	100%	100%	100%	100%	100%	100%

Fuente: Encuesta Nudos de la Pobreza 2003

35 Recordemos que la población más pobre está ubicada en la ribera de los ríos y las cañadas en los tres barrios.

¿Le han sido efectivamente útiles los programas asistenciales anteriormente mencionados? Para el 52% de los hogares entrevistados, los programas asistenciales les ayudaron a comprar más barato, lo que evidentemente se refiere a las ventas populares de INESPRES. Un 19% respondió que mejoró la economía del hogar y el 14% consideró que mejoraron las condiciones de su vivienda. El restante 15% hizo referencias a otros tipos de ayuda. Por otro lado, alrededor de un cuarto de los hogares consideró que no estaban de acuerdo con la forma en que se ofrecen las ayudas y que debían cambiarse la forma en que se ofertan. Este porcentaje fue mucho mayor para los que mencionaron haber sido receptores de las ventas populares de INESPRES. De hecho, el 65% consideró que debería cambiarse la manera en cómo se hace.

A nivel general, los hogares más pobres están más interesados en que se amplíen y aumenten los diferentes tipos de ayuda y que se abaraten sus costos, así como el acceso a una mayor variedad de alimentos (en referencia a las ventas populares de INESPRES). Mientras tanto, para los hogares no pobres el mayor interés era la organización y el establecimiento de puntos fijos para las ventas populares de INESPRES.

IX.- Los nudos de la pobreza en los tres barrios y los principales factores para superarlos

A lo largo del presente trabajo se han identificado algunos de las principales barreras o nudos que bloquean la salida de la pobreza en los tres barrios bajo estudio. En este capítulo se presentará una síntesis de dichos hallazgos así como la discusión de elementos adicionales en torno a los nudos de la pobreza.

Primer nudo: bajo nivel educativo de la población

La precaria situación educativa de los pobladores de los tres barrios constituye uno de los nudos principales para la reducción de la pobreza. En ese aspecto coinciden todos los hogares, independientemente de la posición socioeconómica, así como los/as jóvenes y los/as líderes comunitarios/as.

Según los resultados de los grupos focales y las entrevistas

a profundidad, la gente percibe la educación como un factor de extrema importancia para la reducción de la pobreza, usando los siguientes argumentos:

- **La educación como fuente para conseguir un buen empleo.** *“Yo vivía en Cristo Rey, una vez en un barrio que se llamaba el Caliche y tenía una piececita donde cocinaba y dormía. Ya yo tengo una casa grande, cuando eso estudiaba en la universidad, ya yo terminé mi carrera, tengo un mejor empleo ahora. Ya yo puedo decir que vivo en un casa mejor, acomodado”.* Líder Comunitario.
“ Los estudios son favorables para los pobres, es su única alternativa, porque si una persona es pobre y no hace un curso de nada, de qué va a vivir”. Joven.
- **La educación como cambio del modo de vida, como vía para el progreso.** *“...cuando se estudia y se prepara hay otro modo de vida”.* *“Si usted estudió, tiene un 90% de subir, de crecer”.* Jefe/a de hogar pobre.
- **La educación como medio para una buena administración en el hogar.** *“La educación es el factor que más pesa en la pobreza, porque si una persona se cría sin educación no puede decidir si tiene 100 pesos entre gastarlos en la casa o en la calle”.* Jefe/a de hogar pobre.
- **La educación como garantía para que los hijos e hijas se alejen de la corrupción y los vicios.** *“Si uno estudia puede salir de la pobreza, por lo menos garantizar que los hijos no se metan en droga”.* Jefe/a de hogar pobre.
- **La educación como llave para abrir nuevas oportunidades.** *“Si uno se prepara tiene más oportunidad”.* Jefe/a de hogar no pobre.
- **La educación como vía para salir de la pobreza y romper con la transmisión intergeneracional de la pobreza.** *“Por ahí hay una familia que eran pobrecitos, pero el papá se fajó a trabajar para mantener y educar a sus hijos,*

y hoy en día todos sus hijos a excepción de dos son profesionales y su nivel de vida automáticamente cambió". Jefe/a de hogar no pobre.

- *"La educación es importante, es la única esperanza de la gente que vive en este lugar, no para ellos ahora, sino para que esos hijos que tienen mañana puedan vivir de forma diferente".* Joven.
- *"Cuando nosotros formamos una familia y luchamos por comenzar a educar esos hijos ya después que ellos van teniendo una edad, que uno se gradúa de una cosa, el otro de otra ya hay diferentes vertientes de educación, entonces ya a través de la educación viene un ingreso porque esa persona tiene una profesión y tiene diferentes ingresos. El papá era chiripero y la mamá lavandera, ya tiene cómo ayudar a salir un poco más adelante de la pobreza".* Líder comunitario.

Según los estudiosos, la educación es el principal indicador de capital humano. Resulta entonces obvio que en los barrios estudiados existe una baja acumulación de capital humano. Lo cual constituye uno de los nudos más importantes de la pobreza.

La baja acumulación de capital humano identificada en los tres barrios se debe a:

- Las restricciones presupuestarias que implica la extrema pobreza y el costo de oportunidad de enviar los hijos a las escuelas versus enviarlos a buscar el sustento para la familia.
- El hecho de que los jóvenes no prefieran el estudio, aspecto asociado al bajo retorno percibido de la educación, a la incorporación al mercado de trabajo a edad temprana y a la proliferación de los vicios y las pandillas.
- La disponibilidad de aulas que deja a muchos estudiantes fuera de las escuelas y la baja calidad de la educación.

- La fragmentación familiar y la baja formación en valores a lo interno de las familias.

Segundo nudo: la cultura de la pobreza

Cela³⁶ define la cultura de la pobreza como una visión del mundo dominada por el presentismo, la ausencia de planificación administrativa en el hogar, el deseo de llamar la atención, el consumismo y la inseguridad: *“esta actitud les hace más llevadera su condición de extrema pobreza, les capacita para una sobrevivencia que se construye en la novedad de cada día, pero les dificulta integrarse a las complejas estructuras modernas del poder y la producción, que no llegan a entender”*³⁷. Los factores que se analizan más abajo constituyen características de la cultura de la pobreza y forman parte de los principales nudos a desatar.

a) Administración del hogar

Junto a la educación, la buena administración ha sido identificada como otro de los factores de mucha importancia para la salida de la pobreza. Está asociada al hecho de la capacidad del hogar para ahorrar y no malgastar sus ingresos. Según los participantes en la investigación cualitativa, la buena administración significa:

- **Saber organizarse. Trabajar “con cabeza”.** *“Conozco el caso de una gente que vinieron como hace 6 años de un campo y ellos tienen más de lo que tienen muchos que han vivido toda su vida aquí, porque vinieron principalmente a trabajar, gente dedicada que no es corrupta. El problema es que muchos queremos superarnos pero no salimos de una esquina bebiendo”.* Joven
- **Invertir en lo necesario y ahorrar.** *“Si uno se organiza y trabaja, uno se hace una meta que uno mismo debe tra-*

36 Cela, Jorge (1998), La otra cara de la pobreza, Centro de Estudios Sociales Padre Juan Montalvo, S.J., Santo Domingo, República Dominicana.

37 IBIDEN. Pág. 47.

zarse: *‘Yo debo gastar menos de lo que gano’. Entonces, esas son cosas que usted va acumulando, acumulando un dinerito y cuando viene a ver, usted planta un negocito y con ese negocito cuando viene a ver usted sale de la pobreza’*. Líder comunitario.

- **Uso racional de los recursos: no malgastar el dinero en los juegos, tabaco y alcohol.** *“No parrandear”. “La corrupción es la principal razón por la que mucha gente no sale de la pobreza, el 90% de los hombres se beben todo lo que ganan y no cumplen con las responsabilidades de la casa”. Jefe/a de hogar pobre. “Para salir de la pobreza hay que conseguir un trabajo y mantenerse unido, no malgastar el dinero, porque si yo me paso un mes trabajando y cuando cobre me lo bebo nunca voy a salir de la pobreza. Hay que trabajar y ahorrar para uno cambiar, porque yo vivo ahí pero no pienso quedarme en ese lugar”. Joven.*
- **Aprovechar las oportunidades:** *“Un vecino se sacó 450 mil pesos en un fracatán, puso una barra y se compró un revólver y un carro. Hoy día no tiene ni un centavo y vive en el mismo sitio”. Jefe/a de hogar no pobre.*
- *“La realidad es que hay hogares pobres porque se beben el dinero, porque la mujer no quiere trabajar, porque el marido es un vago o un haragán, porque en el momento que pueden salir a trabajar no lo aprovechan o la mujer cuando puede hacer el cursito no lo aprovecha”. Joven.*
- **Planificación Familiar:** *“Una familia para salir de la pobreza en estos tiempos y de algunos años para acá, no puede tener muchos hijos”. Líder comunitario.*

“Yo empecé ganando dos mil pesos y conseguí mi casa. Mi esposo ganaba doce mil. Una noche, yo pensé: nos vamos a pasar la vida pagando alquiler, gastando en cosas que no son necesarias y me puse a pensar, no voy a llegar a vieja sin casa, y le fui pidiendo a Dios que me diga. Un día agarré a mi esposo y le dije: mira, te vas a encargar de todo lo del hogar porque lo que yo gano va para el banco. Pero tú estás loca, eso no da para nada, dijo él. Lo que tú vas a gastar en el hogar, me lo das y yo lo administro, y así lo hicimos. Yo ganaba después cinco mil quinientos pesitos, dejaba los quinientos para el pasaje, cualquier cosita que quisiera tomarme, pero los cinco mil no los gastaba, cuando yo tenía unos cuarenta mil pesos me puse a prestar una parte en el trabajo a nombre de mi cuñada porque si los pongo a mi nombre me iban a engañar. Cuando tengo ochenta mil pesos los cambio de cuenta y los pongo a plazo fijo, y los intereses que me den me los depositan ahí, y así conseguí mi casa. Eso quiere decir que la planificación de la familia es lo que va, si usted gana tres mil pesos, nunca gaste los tres mil, guarde siempre algo, hay que guardar. Cuando yo le digo a mi esposo “ya hay con qué comprar la casa” y me dice: ¿cuántos hay? Doscientos cincuenta mil pesos, él se asustó. Te dije que lo íbamos a lograr y así la compré en ciento sesenta y ocho mil y me quedó para mejorarla. Era de zinc y le eché plato, porque lo que ganaba lo fui guardando y compré con que echarle el plato de mi casa y eso fue planificando”. Líder comunitario.

Es importante destacar que en los barrios hay una gran proliferación de bancas de apuestas y colmadones, por la gran demanda de la población de las rifas y el consumo de alcohol. Para un jefe de hogar entrevistado en La Zurza: *“Este barrio tiene más de 100 bancas, en la respaldo María Montes hay aproximadamente 10 bancas en menos de 200 metros. Además de las bancas están los colmadones que son muy visitados por los moradores, hay quienes terminan de trabajar en el mercado, tienen una mujer y tres muchachos, se ganan 500 pesos y antes de llegar a su casa gastan 230 pesos en los colmadones y solo les dan a la mujer 50 pesos para la cena y 100 para la comida del otro día”.*

b) Actitud

La actitud es otros de los factores identificados como importante para la salida de la pobreza. La actitud en la familia implica:

- **Tener disposición de cambio.**
- **Tener una mente positiva, enfocada hacia el logro de los objetivos.** *“Los que salen de la pobreza es porque tienen la mente superada, piensan en su futuro y echan para adelante”. Joven.*

- **Ser decidido, tomar riesgos.** *“Por la ignorancia y a veces por miedo a fracasar, se estancan por temor a un fracaso”.* Jefe/a de hogar no pobre.
- **Tener un espíritu de constante lucha.** *“Los que no salen es porque quieren que las cosas le lleguen a la mano y no se preocupan por el futuro”.* Joven.
- **Tener aspiraciones en la vida.** *“Hay personas que son pobres porque no tienen aspiraciones en la vida”.* Jefe/a de hogar no pobre.
- **Estar al acecho de las oportunidades.**

c) El esfuerzo y el trabajo

El factor trabajo puede ser visto desde el punto de vista interno de las familias (oferta laboral) cuando se refiere al empeño, el esfuerzo, al interés de la familia por colocarse en el mercado de trabajo; o bien, desde el punto de vista externo, que tiene que ver con la demanda laboral. En esta parte se tratará el primer elemento, desde el punto de vista de la oferta laboral.

- **El trabajo es el principal activo generador de ingresos de los hogares, en particular de los pobres.** *“El trabajo es lo esencial, porque la gente sale de la pobreza hasta vendiendo comida en la calle”.* Joven.
- **El sinónimo de trabajo es la “superación y la lucha constante y perseverante”.** *“Yo tengo el ejemplo de mi mamá, ella vino en el 62. Contaba con un recursito pero con su esfuerzo en esta fecha ella tiene buena posición. No es rica pero puede comer. La mamá mía que vive ahí en el número 24 me estuvo contando que ella tuvo que ir al mercado con una cafetera y una tasa vendiendo café, y ella vió la vecina que se llamaba Olga y se escondió y dijo “ahí viene Olga”, para que no la viera. Entonces, después de todo eso, ella se ha superado”.* Líder comunitario.
- **En la medida en que más miembros del hogar se colo-**

quen en el mercado de trabajo, mayor la posibilidad de que el hogar salga de la pobreza. *“He conocido algunas familias que han logrado superarse y lo han hecho con sus dos brazos, sus hijos, su familia, trabajan todos y son entradas para el mismo hogar”.* Jefe/a de hogar pobre.

d) Suerte-destino

La creencia de que la suerte y el destino son factores de importancia para la salida de la pobreza forma parte de la cultura de la pobreza tal como se ha hecho referencia más arriba. Desde esta perspectiva, la salida de la pobreza es un golpe de suerte o parte del destino de las personas. Por lo tanto:

- **Se le deja a Dios su destino y construcción futura.** *“Los hogares no pueden hacer nada, parecemos un an-dullo, tan apretado que nos tiran de alto y no nos desen-redamos”.* Jefe/a de hogar no pobre.
- **No todo el mundo tiene la misma suerte y la despro-tección social impide la salida.** *“Porque todo el mundo no tiene la misma suerte y no consigue los mismos traba-jos, yo conozco gente que han trabajado mucho y no lo han malgastado y no han podido echar para adelante por-que la familia se le enferma mucho, que es el caso mío”.* Jefe/a de hogar pobre.
- **A unos se les presentan oportunidades y a otros no.** *“Porque a algunos se le da la oportunidad, la vida es como una tómbola, la suerte o Dios, les ha ido bien, han puesto un negocio y han salido de la pobreza en que es-taban. Hay personas que con su esfuerzo han salido de la pobreza, pero esa es la minoría. Otros han progresado porque se han hecho de una profesión y le ha ido bien, se le ha abierto el camino de las oportunidades, tienen buen sueldo y la familia unida”.* Jefe/a de hogar no pobre.
- **La pobreza existe porque Dios lo quiere así.** *“La pobre-za es un problema que no se acaba en este país. Eso fue Dios que lo hizo, Dios dijo rico y pobre”.* Joven.

e) **Tener relaciones y la política**

La política en los barrios está estrechamente relacionada con las posibilidades de tener relaciones con personas de poder. Como lo explica Cela³⁸: *“la participación política es más en relación a personas que representan las posibilidades de ruptura de esa historia detenida y más en manifestaciones masivas puntuales”*.

- **La política es un trampolín que permite a unos salir de la pobreza a través de las relaciones que se cultivan y las ayudas recibidas.** *“Conozco personas que no tenían casa y ahora sí y lo han logrado trabajando en el Gobierno porque son políticos”*. Jefe/a de hogar pobre. *“La política y la yola han facilitado que muchos salgan de la pobreza”*. Jefe/a de hogar no pobre.

f) **Los juegos**

Los juegos de azar abundan en los tres barrios y constituyen otra apuesta a la suerte para salir de la pobreza. Así lo manifiestan los moradores de los tres barrios. Ello forma parte de la lógica de la cultura de la pobreza, porque para el sujeto *“la experiencia es que la salida económica se da por dinanismos fuera del control de la persona”*³⁹ y en este sentido mejor se juega que el ahorro.

g) **Golpe de suerte: buen matrimonio o emigración**

Un buen matrimonio es un golpe de suerte para una mujer en los barrios y más si es con un extranjero, representando con ello una salida segura de las condiciones de pobreza de ella y de su familia. Así se expresaron los participantes en los grupos focales y entrevistas a profundidad.

- Para una de las jóvenes entrevistadas: *“la mayoría de los padres quiere que sus hijas se casen con un hombre de dinero”*.
- Según uno de los moradores de La Zurza: *“la mayor parte de la juventud lo que está buscando a la hora de casarse*

38 Cela, Jorge (1997), Opt. Cit. Pág. 46.

39 IBIDEM, Pág. 45.

es el futuro de la persona, que dependa de algo, tanto mujeres como hombres. En el barrio hay como 50 casos de mujeres que han progresado porque se han casado con extranjeros europeos y de Estados Unidos, ahora viven en ensanches". Otro señalaba: "Hay personas que vivían alquilados y han comprado casas, porque han ahorrado, trabajado duro y han tenido un poco de suerte. Por ejemplo una señora que tenía un salón y vivía alquilada, ahora tiene casa, carro, el salón es más grande y es una princesa por aquí. Tuvo suerte de casarse con un italiano y la puso en buena".

La migración internacional y las remesas juegan un rol de importancia en la salida de la pobreza, según los participantes en la investigación cualitativa de los barrios. La emigración es considerada más como un golpe de suerte, porque no todos tienen las oportunidades de emigrar. Sin embargo, para las personas entrevistadas y las participantes en los casos de salida de la pobreza, la emigración y las remesas abundan:

- *"Conozco una familia que ha salido de la pobreza no por la producción de aquí, sino que han tenido un familiar que ha emigrado a los Estados Unidos y ese le ha hecho la casa, le ha puesto un negocio o le envía la remesa mensual". Jefe/a de hogar no pobre.*
- *"Mi familia era bien pobre y vivíamos cerca de una cañada. Ahora no vivimos allí y somos profesionales porque mi madre emigró". Jefe/a de hogar no pobre.*
- *"La mayoría de los que han progresado en este barrio es porque han recibido la ayuda de algún familiar que vive en el exterior, por ejemplo, yo vivo bien porque mi madre me manda dinero". Joven Simón Bolívar.*
- *"Conozco de una familia que salió de la orilla del río, la señora se fue en yola para Puerto Rico y con el tiempo se llevó a los demás y el esposo tiene un colmado en la 6 de Capatillo". Jefe/a de hogar pobre, Simón Bolívar.*

Tercer nudo: las precariedades del empleo

Como ya se ha visto, el desempleo es generalizado en los tres barrios y afecta mayormente a los más jóvenes y a las mujeres. Existe un reconocimiento de que un buen empleo no sólo depende de las capacidades individuales sino también de la disponibilidad en el mercado.

- Es constante la queja de que no hay trabajo. *“Si se estudia se puede salir de la pobreza, pero en el mercado nuevo hay muchísimos profesionales porque no encuentran en otro lado”*. Joven.
- *“Una familia por muy organizada y planificada si no tiene un buen empleo no puede salir de la pobreza, van de la mano”*. Líder comunitario.

Cuarto nudo: el contexto socioeconómico

El contexto económico de crisis y la depresión de la demanda afectan los hogares vía el empleo y, en particular, las posibilidades de generación de ingresos de los y las trabajadores/as por cuenta propia.

a) Situación económica del país

- **Para los moradores de los barrios, cuando “las cosas están bien” las posibilidades de avanzar en sus negocios son mayores.** *“Puedo mencionar el caso de varios que comenzaron con colmaditos y hoy día tienen buenos negocios y viven bien, lo que le favoreció fue que en esos tiempos las cosas eran mejores”*. Jefe/a de hogar pobre.
- *“Yo misma no tenía donde sentarme y para ponerme la ropa tenía que subirme en la cama y logré mi casa luchando. Mi marido vendiendo dulces en el 9 y yo vendiendo helado, trabajando duro y no haciendo lo mal hecho”*. Jefe/a de hogar no pobre. Vivía hace 5 años en una habitación donde pagaba cien pesos. Mientras dormía la cubeta que tenía para parar una gotera del techo le cayó encima. A partir de ese momento le pidió a Dios que le ayudara a salir de esa situación. Consiguió 20 mil pesos, compró un solar, con una madera que le dio el gobierno y

otras que compró construyó su casa de madera. Lo que más le favoreció es que el negocio andaba bien, vendía sus helados y mabíes fuera de la casa, incluso a algunos colmados. Eso le permitió construir la casa de block y casi terminar el segundo nivel. Piensa alquilar las dos partes de la casa cuando termine arriba y mudarse a un lugar mejor. Pero la crisis económica la ha afectado y casi ni vende helados.

b) Alto costo de la vida

El alto costo de la vida es otro de los factores externos que más mencionaron los participantes en la investigación cualitativa. La inflación erosiona el poder de compra de los ingresos familiares y empobrece más a la población y los hogares. Esto escapa a las posibilidades de los hogares que tienen que ajustar sus ingresos y activar estrategias de sobrevivencia tal como se analizará en el capítulo más adelante.

Quinto nudo: el débil tejido social, tanto a lo interno como externo de los hogares

a) La unión familiar

La unión familiar fue uno de los factores importantes para la salida de la pobreza identificados por los participantes en los grupos focales y entrevistas a profundidad. Unión familiar implica:

- **Tener una visión de conjunto en el hogar.** “Yo creo que lo primero es eso, orientar y ver qué familia *uno quiere y para donde va y que haya unidad. Que la familia se ponga de acuerdo en qué va a resolver*”. Líder comunitario. “*Si el hombre es luchador se sale de la pobreza, yo tuve que darle salida al mío y estoy luchando sola*”. Jefa de hogar pobre.
- **Solidaridad entre todos los miembros del hogar.** “*Lo primero que me parece que el hogar debe hacer es reunirse. Al reunirse crear una planificación para avanzar, una planificación para que todo el que esté en la familia aporte, porque se da el caso que en la familia son 6 y nada*”.

más aporta uno. Así nunca va a salir de la pobreza. La planificación, orientación y reunión permanente de la familia para poder salir de la pobreza". Líder comunitario.

- **Respeto, responsabilidad y confianza entre todos los miembros del hogar.** *"La descomposición dentro de las familias es muy grande hoy día. Es importante que los padres le den seguimiento a los hijos y que haya respeto en la familia, los hijos, la esposa, el esposo no pueden estar cada uno para su lado, debe haber respeto y unión, eso es clave para la salida de la pobreza". Líder comunitario.*
- La unión familiar se construye sobre la base de una buena educación, el respeto, la confianza, la solidaridad y la visión de conjunto compartida entre todos los miembros del hogar. Por lo tanto, contribuye a una buena formación en valores a los hijos. *"Si la familia es unida se le da buen ejemplo a los hijos. La unión es importantísima para que una familia avance, si no hay unión una familia no llega a ningún lado". Jefa de hogar pobre.*

b) La participación

La participación como factor de salida de la pobreza fue considerada por los participantes en los grupos focales y las entrevistas a profundidad en los barrios Simón Bolívar, Los Guandules y La Zurza. Sin embargo, no la consideran como un factor de mucha importancia. La participación de los miembros del hogar en organizaciones sociales se traduce en capital social, en la creación de redes sociales que se movilizan en búsqueda de logros colectivos.

Las personas entrevistadas y participantes en los grupos focales han dicho de la participación:

- *Se construye a partir de la unidad de los hogares. "La participación es la unidad de los hogares en los trabajos comunitarios". Joven.*
- **Es importante para lograr cambios en los barrios (infraestructura, combate de la delincuencia).** *"La organización en una junta de vecinos es importante para que el*

barrio cambie y mejore. Las organizaciones contribuyen mucho porque con ellas el pueblo puede echar para adelante". Jefe/a de hogar pobre.

- *"Participando en organizaciones para salir del lodo". Jefe/a de hogar no pobre.*
- **Es importante para lograr cambios en los barrios (infraestructura, combate de la delincuencia).** *"La organización en una junta de vecino es importante para que el barrio cambie y mejore. Las organizaciones contribuyen mucho porque con ellas el pueblo puede echar para adelante". Jefe/a de hogar pobre.*
- *"Participando en organizaciones para salir del lodo". Jefe/a de hogar no pobre.*

LAS ORGANIZACIONES COMUNITARIAS EN LA ZURZA

Para los líderes comunitarios y los jefes y jefas de hogares entrevistadas, las organizaciones comunitarias en La Zurza han jugado un rol de mucha importancia en la mejora de la infraestructura. Un ejemplo del papel de las organizaciones en el mejoramiento de las condiciones de vida de La Zurza es el tema de los vertederos. El ayuntamiento no recoge la basura, son las organizaciones comunitarias que recogen la basura. Adicionalmente, las organizaciones participan activamente en la provisión de servicios básicos como salud y educación. El Club de Madres de La Zurza tiene a su cargo una escuela preescolar y un dispensario médico. Por su lado, la cañada se arregló por ASODEZUR que puso los materiales y la comunidad puso la mano de obra. Para una líder comunitaria del barrio: *"A través de las organizaciones se ha logrado muchas cosas con los gobiernos sin necesidad de movilizaciones".* Mientras que una jefa de hogar considera: *"Yo pertenezco al Club de Amas de Casa, soy tesorera y pienso que estar organizada contribuye con la solución de los problemas del barrio, nosotras hemos hecho muchas cosas, por ejemplo, el preescolar está abierto por nosotras".*

El cuadro 41 muestra el nivel de participación de los miembros del hogar de 12 años y más en organizaciones sociales, destacándose que sólo el 18% de los encuestados de 12 años y más

pertenece o participan en organizaciones sociales. Por género no se observan grandes diferencias, mientras que el nivel de participación es ligeramente mayor en la población no pobre que en la pobre.

CUADRO 41

Participación de los miembros del hogar en organizaciones sociales por niveles de pobreza, género y barrio de residencia

	Pertenece	Participa	Ni pertenece, ni participa
Nivel de Pobreza			
Pobre	13%	3%	84%
No Pobre	15%	4%	80%
Género			
Mujeres	15%	5%	81%
Hombres	14%	4%	83%
Barrio			
Los Guandules	19%	2%	79%
Simón Bolívar	11%	6%	84%
La Zurza	13%	3%	84%
Total	14%	4%	82%

Fuente: Encuesta Nudos de la Pobreza 2003

En el barrio Los Guandules existe el mayor nivel de participación con un 21% de la población de 12 años y más organizada versus un 16% en La Zurza y en el Simón Bolívar. En este barrio existe una tradición organizativa que con sus limitaciones ha jugado un rol significativo en la reducción de la pobreza a través de las mejoras en la infraestructura de los servicios básicos (ver detalle en el recuadro más abajo).

CASO 3: LA PARTICIPACIÓN EN LOS GUANDULES⁴⁰

En Los Guandules existen alrededor de 50 organizaciones sociales, incluyendo instituciones educativas como las escuelas. A continuación se presentan las principales características de estas organizaciones⁴¹:

- Son organizaciones que en su origen fueron promovidas principalmente por personas y organizaciones del barrio, y, en menor proporción, por la Iglesia Católica.
- Tienen mayor independencia con respecto a los actores externos: partidos políticos, ONG, y el Estado, y una tendencia hacia su autonomía.
- Alta incidencia de las Juntas de Vecinos y un descenso de los clubes deportivos (muy presente en los años 60 y 70).
- Dentro de sus objetivos principales está el mejorar la calidad y cantidad de los servicios básicos y alcanzar el desarrollo de su comunidad, como la construcción de obras de infraestructura urbana y la dotación de servicios básicos.
- Su ámbito básico de acción es el territorio, el barrio, o una parte de él.
- Amplias y diversas áreas de atención: niñez, salud, infraestructura, educación, saneamiento, etc., lo que les dificulta la calidad y la permanencia de lo que hacen.
- El nivel de escolaridad tiende a ser muy bajo. Hay una alta proporción de personas analfabetas en las organizaciones. En las personas que integran la directiva el nivel educativo es más elevado que entre los asociados.
- Existe la tendencia ya conocida de una participación mayoritaria de las mujeres en la base de la organización y una reducción de esta participación en las juntas o equipos directivos.
- Mantiene una relación cercana con instituciones del Estado y otras organizaciones, como parte de su proceso de gestión a favor de la comunidad. Sin embargo, suelen estar muy cargadas de clientelismo y manipulación por parte de los partidos en el gobierno.

La Coordinación de Organizaciones para el Desarrollo de Los Guandules (CODEGUA) es una de las organizaciones más importantes del barrio de Los Guandules. Realizó su primera reunión el 18 de septiembre de 1995 y agrupa a otras 10 organizaciones de base del barrio: Unión de Vecinos María Nazaret, Escuela Nocturna Domingo Savio, COPADEBA, Parroquia Domingo Savio, Junta de Propietarios e Inquilinos, Fundación Comunitaria de Integración Social, Asociación de Mercaderes de Los Guandules, Junta de Vecinos Arzobispo Meriño, Club de Los Guandules y Junta de Vecinos San Rafael.

CODEGUA tiene un Equipo de Coordinación compuesto por 5 personas cuya función principal es la coordinación del espacio. Esta Coordinación nace para hacer frente a la situación vivida en la zona del mercado de Los Guandules. Se percibía una falta de higiene, una contaminación en los productos y la proliferación de la fiebre tifoidea.

40 Elaborado por Xiomara García y Monserrat Boves a partir de la investigación de Elsa Alcántara.

Incluso se daban muchos accidentes de tránsito por los obstáculos puestos por los/as vendedores/as. Esos obstáculos impedían el libre tránsito de los/as conductores. Ante todo esto se quiso luchar para que no se hiciera un simple desalojo del mercado, sino una reubicación favorable del mismo.

CODEGUA nace para enfrentar el problema del mercado que al momento de realizar esta investigación todavía aún existía. Luego se han ido abordando diferentes problemáticas relacionadas con el agua, la vivienda, la educación, la violencia, la electricidad. También ha sido posible la elaboración de unos estatutos y la incorporación legal de la Coordinación, lo que garantiza un marco jurídico importante para la aprobación de diversos proyectos. Además, se está construyendo una escuela para favorecer la educación de personas del barrio. Ya se efectuó un operativo de limpieza en combinación con el Ayuntamiento del Distrito Nacional. Hay que añadir que se hizo un censo para saber la cantidad de familias. Esta Coordinación también colaboró en la reconstrucción de viviendas después del huracán.

Sexto nudo: el contexto barrial

- La delincuencia y las drogas fueron consideradas como barreras para la salida de la pobreza, una vía fácil para intentar superarla. Para los moradores, el barrio no se desarrolla porque existe demasiada delincuencia y “la pobreza aumenta en los hogares cuando aparece un hijo drogadicto o alcohólico”.
- La población en sentido general se queja mucho de la delincuencia en los tres barrios y, tal como se ha señalado anteriormente, el porcentaje de personas encuestadas que manifestó que el primer problema a enfrentar con urgencia era la delincuencia superaba el 30% en los tres barrios, siendo mayor en el Simón Bolívar.
- Un morador del Simón Bolívar manifestaba que *“este barrio ahora es más pobre por la delincuencia, que es tan fuerte que hasta la ropa te la quitan. La parte baja del barrio es un nido de delincuencia”*. Para otro: *“En vicios este barrio ha empeorado, tú no puedes confiar en nadie, fácilmente te roban hasta los pantalones”*.

Séptimo nudo: la pobreza de los activos productivos

- La pobreza de los activos productivos constituye una barrera fundamental para la salida de la pobreza y un elemento de vulnerabilidad en la vida de los más pobres. La pobreza de los activos productivos se traduce en baja calidad de la vivienda, limitado acceso a los servicios básicos (salud, educación, agua y saneamiento, seguridad ciudadana, recogida de basura, entre otros), viviendas sin titulación y limitado acceso al mercado financiero formal.

Octavo nudo: la pobre política social

- Otro factor identificado por los moradores de los barrios para la salida de la pobreza es el papel del Gobierno en la provisión de empleos, servicios públicos básicos y asistencia social.
- Para los moradores, el Gobierno debe *“pensar en los pobres”* y enfocarse en la creación de fuentes de empleo. *“Si la cosa está mala qué puedo hacer, cómo voy a salir de la pobreza sin la ayuda del Gobierno”*. Joven.

Factores que inciden en la salida de la pobreza

El proceso de salida de la pobreza ha sido muy poco estudiado, por lo que no hay muchas evidencias empíricas que permitan establecer con claridad por qué algunas familias salen de la pobreza y otras no. La investigación cualitativa aplicada en el presente estudio se concentró en identificar los factores que tanto los jefes y jefas de familias participantes como los/as jóvenes y líderes comunitarios mencionaron como los más importantes para la salida de la pobreza.

Los factores de mayor incidencia para la salida de la pobreza fueron divididos en dos grupos: factores internos, que dependen del control de las propias familias, y los factores externos, que no dependen del control de las familias. El cuadro siguiente resume la percepción de las personas entrevistadas y las participantes en los grupos focales. Las percepciones de las personas han sido jerarquizadas según las mismas opiniones de las personas.

Como se puede observar, no existe una conexión de sentido entre las causas más importantes de la pobreza señaladas por

los/as participantes en los grupos focales y entrevistas a profundidad y los factores que estiman son los primordiales para la salida de la pobreza. Por ejemplo, entre los pobres el desempleo ocupa el primer lugar entre la causas, pero entre los factores externos para salir de la pobreza no aparece uno directamente relacionado a conseguir un buen trabajo, y en el caso de los internos, el esfuerzo y trabajo ocupan el puesto 3.

Tampoco existe conexión entre las principales causas identificadas por los líderes comunitarios y lo que piensan los demás grupos entrevistados. Sobre todo, sorprende el hecho de que los líderes comunitarios coloquen en primer lugar factores y causas de tipo individual, como si los pobres fueran culpables de su propia condición.

PERCEPCIÓN DE CAUSAS DE LA POBREZA Y FACTORES DE SALIDA

GRUPOS	FACTORES QUE INCIDEN PARA LA SALIDA DE LA POBREZA		PRINCIPALES CAUSAS DE LA POBREZA
	FACTORES INTERNOS	FACTORES EXTERNOS	
Pobres	1. Educación 2. Buena administración individual 3. Esfuerzo y trabajo 4. Actitud 5. Unión familiar 6. Participación	1. Suerte-destino 2. Emigración 3. Alto costo de la vida 4. Situación económica 5. Tener relaciones 6. Gobierno 7. Buen matrimonio 8. Política	1. Desempleo 2. Alto costo de la vida 3. Política económica Gobierno
No pobres	1. Buena administración individual 2. Educación 3. Esfuerzo y trabajo 4. Unión familiar 5. Actitud 6. Participación	1. Emigración 2. Suerte-destino 3. Alto costo de la vida 4. Situación económica 5. Delincuencia-drogas-juegos 6. Empleo 7. Gobierno 8. Política	1. Desempleo 2. La corrupción y los vicios 3. Bajo nivel educativo
Jóvenes	1. Educación 2. Buena administración individual 3. Actitud 4. Esfuerzo y trabajo 5. Participación 6. Unión familiar	1. Empleo 2. Suerte-destino 3. Tener relaciones 4. Emigración 5. Buen matrimonio 6. Alto costo de la vida 7. Situación económica 8. Gobierno	1. Desempleo 2. Política económica Gobierno 3. Alto costo de la vida
Líderes comunitarios	1. Buena administración individual 2. Educación 3. Unión familiar 4. Esfuerzo y trabajo	1. Empleo 2. Emigración 3. Política 4. Delincuencia-drogas-juegos	1. Bajo nivel educativo 2. Mala administración individual 3. Desempleo

Otro aspecto a destacar antes de proceder a observar los resultados del cuadro con detenimiento es que para los y las participantes en los grupos focales y entrevistas a profundidad, tanto los factores internos como los externos “van de la mano”, por lo que ellos no jerarquizaron entre la importancia primigenia de uno u otro factor.

Los factores internos que más inciden en la salida de la pobreza están relacionados con la posibilidad y capacidad de los hogares y las personas que los componen. Aquí entran los siguientes factores: el nivel educativo promedio de la familia, en particular de los hijos e hijas; la unión de la familia, la buena administración, el esfuerzo y el trabajo de la familia en su conjunto, la actitud, en particular del jefe o la jefa del hogar, el nivel de participación o capital social en la familia, la participación en los juegos de azar, la corrupción y la delincuencia de los más jóvenes. A continuación se describirá en detalles cada uno de estos factores.

Un conjunto de factores externos para la salida de la pobreza, fuera del control de los hogares, fueron identificados por los participantes en los grupos focales y entrevistas a profundidad. Estos factores podrían reagruparse en dos áreas: por un lado, factores del contexto en el cual los hogares se desenvuelven, tales como la oferta laboral o el desempleo, el costo de los bienes y servicios de primera necesidad, la situación económica en general, el accionar del gobierno, la delincuencia y la drogadicción en el barrio; y, por otro lado, factores que tienen que ver con la suerte, el destino, la apuesta del hogar o sus miembros. Aquí entran el factor suerte-destino, las buenas relaciones, el buen matrimonio, la política, los juegos y la posibilidad de salir fuera del país.

Para los participantes en los grupos focales y entrevistas a profundidad, los factores externos, al igual que los internos son importantes e interactúan, por lo que es claro el convencimiento de que la salida de la pobreza es compleja. Los factores identificados se mezclan, se refuerzan o debilitan en el interior del hogar en el proceso de salida de la pobreza.

X.- Recomendaciones: Hacia una política social incluyente

Como se desprende de los resultados de los capítulos anteriores, el deterioro de las condiciones económicas a nivel nacional es la causa principal que explica el crecimiento de la pobreza en los tres barrios. Pero, además, es el obstáculo principal que enfrentan aquellas familias que poseen las cualidades individuales que las convierte en candidatos para la salida de la pobreza. En ese sentido, definitivamente la forma más eficiente para salir de la pobreza es actuando sobre el contexto socioeconómico a través de las políticas económicas, y estimulando las capacidades de las familias pobres a través de las políticas sociales (educación de calidad, salud eficiente y universal, lucha contra la inequidad en el mercado de trabajo).

Las acciones individuales de las familias y las actividades de las organizaciones de interés social juegan un rol importante en el alivio de la pobreza, mediante la ayuda a las familias para que puedan desarrollar sus capacidades. Pero la efectividad de dichas actividades se ven muy limitadas por el contexto y la vulnerabilidad de las familias pobres y las que se ubican en la línea tenue que separa a los pobres de los no-pobres en los tres barrios estudiados.

Es decir, el principal enemigo de las familias pobres en los tres barrios lo constituye la inestabilidad económica. Definitivamente, es necesario crear las condiciones económicas favorables para que las capacidades individuales de las familias pobres logren desatar el nudo de la pobreza.

Esto es alcanzable a través de las políticas económicas estatales. Una buena política económica debería traducirse en el mantenimiento de la estabilidad macroeconómica, la consolidación del crecimiento económico y la superación del atraso competitivo de nuestro país de cara a la apertura de los mercados en los próximos años, pero, además, debe propiciar la generación de empleo de calidad y estar acompañada de una buena política fiscal y monetaria, así como de otros mecanismos que ayuden a reducir los niveles de desigualdad e inequidad existentes en la actualidad. Hay que humanizar la economía.

El otro aspecto que puede ser definido como el gran nudo de la pobreza es la ausencia de una política social coordinada, eficaz y eficiente. Esto a pesar de que en la República Dominicana exis-

ten variados instrumentos, programas y proyectos de una política social más incluyente. En realidad lo que falta es darle mayor coherencia y cumplir con lo que establecen las leyes dominicanas.

En este sentido, una política social más incluyente dirigida a proteger a la población en general de las precariedades asociadas a la pobreza y la exclusión debe concentrarse en:

- Mejorar el acceso y la calidad de la educación, incluyendo la educación técnico-vocacional.
- Iniciar la aplicación del seguro familiar de salud.
- Iniciar un programa de desplazamiento de las poblaciones localizadas en áreas vulnerables.
- Iniciar la entrega de las pensiones asistenciales solidarias a las mujeres jefas de hogar condicionándola a la permanencia de los niños y niñas en las escuelas y la promoción de la salud.
- Iniciar la entrega de pensiones solidarias a la población envejeciente pobre.
- Mantener y mejorar el subsidio a la electricidad y al gas mediante mecanismos efectivos de focalización.
- Mejorar el acceso de los hogares a los servicios básicos (disposición de excretas, basura, agua potable).
- Programas asistenciales más eficientes y efectivos, lo que implica rediseñar las ventas de productos alimenticios de INESPRES.
- Implementar un programa de titulación y mejora de viviendas.
- Mejorar el acceso al crédito, enfocado hacia el fortalecimiento de los activos productivos de los más pobres.

Estos programas deberían estar enfocados, además, en romper con la cultura de la pobreza que se traduce en una mala administración y planificación de parte de los hogares y actitudes conformistas en la vida. En este sentido, las organizaciones de interés social que tienen una presencia en los sectores, y que han realizado aportes importantes en materia de educación y estímulo de la participación, deben ser incorporadas como entes decisivos en la formación de las políticas sociales. Adicionalmente, deben tener la participación como eje transversal.

En los tres barrios bajo estudio existe un gran capital social y una red extendida de organizaciones que deben ser aprovechadas. La movilización colectiva del barrio a través de las redes de las organizaciones comunitarias tiene un impacto muy positivo mejorando los servicios públicos y la infraestructura. Porque se involucran activamente en la provisión de un servicio como el de salud, educación y recogida de basura. Porque cuidan colectivamente lo que han ganado. Porque demandan a las autoridades (como en el caso de La Zurza). Porque acercan las políticas sociales y las hacen realidad. Porque potencian a los jóvenes a seguir el paso.

Acceso a la educación y calidad de la educación

Romper con la cultura y la transmisión intergeneracional de la pobreza implica fortalecer el capital humano a través de la educación. Aumentar el acceso de la educación en todos los grupos de edad es fundamental. Esto implica:

- Mejorar la infraestructura escolar, en particular en Los Guandules y La Zurza. En los Guandules hay necesidad de más aulas y en La Zurza de condicionar las existentes.
- Aumentar la calidad de la educación, lo que implica más y mejores profesores y materiales y suministros escolares.
- Implementar un programa con el apoyo de las organizaciones sociales para dotar a todos los niños, niñas y adolescentes de sus actas de nacimiento.
- Fortalecer los programas de prevención de la maternidad de adolescentes en los tres barrios.
- Implementar programas innovadores de atracción escolar para que en particular los adolescentes se mantengan en las escuelas. Esto puede ser una combinación de educación técnico-vocacional con mayor retorno percibido de la educación y programas de otra índole, como los deportivos y otros relacionados.
- Implementar un programa de transferencia de recursos a los hogares pobres para que los niños y niñas se mantengan en las escuelas. Tal como se explica más adelante, este programa puede ser el de las pensiones asistenciales contempladas en la ley que crea el Sistema Dominicano de Seguridad Social.

Educación técnica jóvenes

Un porcentaje significativo de los jóvenes desertan de las escuelas antes de llegar a secundaria, la mayoría para insertarse en actividades informales de baja calidad. En este sentido, hay que realizar un mayor esfuerzo para expandir el acceso de la población joven a la educación técnico-vocacional. Al menos dos de los tres barrios (Simón Bolívar y La Zurza) tienen una infraestructura educativa que debe explotarse creando mecanismos de atracción de los jóvenes a la educación técnico-vocacional. Del mismo modo, la educación formal debe integrar el aprendizaje de un oficio o carrera técnica paralela buscando con eso: evitar la temprana inserción laboral de los jóvenes y dotar de competencias de mayor rentabilidad en el mercado de trabajo.

Con el apoyo de las organizaciones barriales, realizar un diagnóstico de necesidades o nichos de mercados en los mismos barrios y los barrios circundantes para la creación de empresas formadas por jóvenes microempresarios, que sean apoyadas por programas especiales de acceso al crédito e incubadora de empresas. Esto funciona como factor de atracción de los jóvenes hacia la educación técnico-vocacional.

Desplazamiento de la población de las áreas vulnerables

Los hogares ubicados en áreas muy vulnerables a las inundaciones no tienen más salida que su desplazamiento (tal es el caso de la Zurza). Pero este desplazamiento tiene que darse con la activa participación del sujeto y con un plan de rescate de las áreas vulnerables para evitar que haya nueva invasión. Toda la comunidad debe participar. El fracaso de la política de desalojo de Balaguer es un indicador de la necesidad de participación.

Venta subsidiada de INESPRES

La venta subsidiada de alimentos del INESPRES es ineficiente y mal focalizada, puesto que los que más se benefician son los menos pobres. Además, los costos administrativos son altos. Tal como está diseñado, las ventas subsidiadas de alimentos del INESPRES constituyen un programa disperso, que no tiene continuidad y con un nivel de filtración alto. De mantenerse este tipo de programas debe implicar ciertos costos a los beneficiarios, de manera tal que la filtración hacia los menos pobres se evite. Estos

costos pueden estar asociados a trabajos públicos obligatorios que podrían coordinarse con las organizaciones comunitarias de los tres barrios.

Subsidio servicio de la electricidad

Los tres barrios son beneficiarios del Programa de Reducción de Apagones (PRA), que debe mantenerse, ya que se ha demostrado que este tipo de programa funciona en tanto se cumplan con las condiciones establecidas en el suministro estable del servicio eléctrico.

Salud y seguridad social

Con la aprobación de la Ley 87-01 que crea el Sistema Dominicano de Seguridad Social se brinda una gran oportunidad para la protección de la población más vulnerable en los tres barrios. La ampliación del seguro familiar de salud a la población pobre de los tres barrios impactaría de manera significativa en la población dado el alto nivel de prevalencia de enfermedades y el alto gasto en salud como porcentaje del ingreso familiar. Se estima que unos 12,000 hogares pobres con un total de 40,000 personas serían beneficiados por el seguro familiar de salud bajo el régimen subsidiado en los tres barrios.

A partir de agosto del 2004, la nueva ley de seguridad social contempla la entrega de pensiones asistenciales solidarias a las mujeres jefas de hogar pobres. En los tres barrios se estiman que unas 5,900 jefas de hogar pobres serían beneficiadas por estas pensiones solidarias distribuidas de la siguiente manera: Los Guandules (2,024 jefas de hogar), Simón Bolívar (1,657 jefas de hogar), y la Zurza (2,219 jefas de hogar).

Estas pensiones asistenciales son de suma importancia, ya que se ha demostrado que los hogares más vulnerables y en extrema pobreza son los hogares encabezados por mujeres. Los pobres gastan una cantidad apreciable de recursos para mantener a sus hijos en la escuela, mantenerlos libres de enfermedades y obtener un acceso adecuado a los servicios públicos básicos. Esta transferencia de recursos debe realizarse estableciendo condicionalidades: las mujeres jefas de hogar deben mantener a sus hijos

en las escuelas y cumplir con las vacunas y chequeos regulares de sus niños.

Es decir, las pensiones asistenciales deben estar enfocadas a mejorar el acceso a la educación y a la salud de los niños más pobres con el objetivo de romper con la transferencia intergeneracional de la pobreza.

Adicionalmente, la ley contempla la entrega de pensiones solidarias a la población envejeciente pobre. En los tres barrios se estima que el 10% de la población pobre es mayor de 60 años, sujetas a la pensión solidaria. En total se estiman unas 4,500 personas envejecientes que recibirían las pensiones solidarias. Conjuntamente con el seguro familiar de salud, se le daría una protección efectiva a este conjunto de la población de alto riesgo.

Estos dos programas de transferencias de dinero a las jefas de hogares pobres y población envejeciente pobre tienen además una función fundamental: proteger a las familias de los shocks transitorios (crisis económica, desastres naturales) y servir de colchón para que los hogares no se descapitalicen.

Acceso a los servicios básicos

El acceso de la población pobre a los servicios básicos es todavía limitado. Mayor énfasis tiene que ponerse en los servicios de saneamiento: eliminación de excretas y disposición de desechos sólidos, puesto que tienen un alto impacto en la salud en los tres barrios. También en los servicios de agua potable.

Titulación y mejora de viviendas

La mayor necesidad detectada en los barrios en cuanto a los activos físicos es la titulación de las viviendas. La propiedad de la vivienda se hace relevante en cuanto los propietarios tienen los documentos legales que les permitan acceder al crédito formal para mejoras adicionales e inversiones que reproduzcan los activos productivos de los hogares. Con el apoyo de las organizaciones sociales debe implementarse un programa amplio de titulación de las viviendas.

Acceso al crédito

El acceso al crédito es importante para que los hogares puedan hacer inversiones productivas de manera tal que sus activos productivos se reproduzcan. Hay que involucrar a las organizaciones no gubernamentales vinculadas a los créditos para hacer más asequible el crédito a los hogares más pobres.

Bibliografía

Auffret, P. y Mora, Jacqueline (2002), Los activos de los pobres rurales en la República Dominicana, En Lizardo, Jeffrey (Editor) (2002), La pobreza rural en América Latina y la República Dominicana. Instituto Tecnológico de Santo Domingo, Instituto Interamericano de Desarrollo Social y Banco Interamericano de Desarrollo. Santo Domingo, República Dominicana.

Banco Central de la República Dominicana (2004), Informe de la Economía Dominicana Enero-Diciembre 2003, Santo Domingo, República Dominicana.

Banco Central de la República Dominicana (2004), Mercado de Trabajo Octubre 2003, Santo Domingo, República Dominicana.

Banco Mundial (2001), Informe de Desarrollo Mundial 2000/2001, Washington, D.C., Estados Unidos

Boltvinik, Julio (2003), Conceptos y métodos para el estudio de la pobreza, Comercio Exterior. Vol. 53, Número 5. Mayo de 2003.

Cela, Jorge (1998). La otra cara de la pobreza, Centro de Estudios Sociales Padre Juan Montalvo, S.J. Santo Domingo, República Dominicana.

CEPAL (2000), Panorama Social de América Latina 1999-2000, Santiago de Chile, Chile.

Duarte, Isis y Tejada Holguín, Ramón (1995), Los hogares dominicanos: el mito de la familia ideal y los tipos de jefaturas de hogar. IEPD-FENUAP. Pág. 9.

Lizardo, Jeffrey (2000), Notas de clases INDES. Medición de condiciones de vida, Mimeo.

Lizardo, Jeffrey (2001), Notas de clases INDES. Situación Social de la República Dominicana y América Latina, Mimeo.

Lizardo, Jeffrey (2003). Escenarios mercado de trabajo 2000-2015, en Escenarios para una Política de Población y Desarrollo: República Dominicana (2000-2015), Consejo Nacional de Población y Familia y FNUAP, Santo Domingo, República Dominicana.

Morillo Pérez, Antonio (2003), Focalización de la Pobreza en la República Dominicana (Edición corregida y ampliada), Secretariado Técnico de la Presidencia, Oficina Nacional de Planificación (ONAPLAN), Santo Domingo, República Dominicana.

Székely, M. y Attanasio, O. (2000), El Trimestre Económico, Número Especial de Junio, México, D.F., México.

Tejada Holguín, Ramón (2004), La desigualdad social en el país y las propuestas De políticas para superarla, Fundación Friedrericch Ebert, Santo Domingo, Distrito Nacional.

Tejada Holguín, Ramón: ¿Cómo llega República Dominicana al nuevo milenio? En, Estudios Sociales, Número 130, Octubre-Diciembre 2002, Págs. 9-38.

Tejada Holguín, Ramón (1999), Inserción laboral y movilidad ocupacional en México, 1995. FLACSO, Sede Académica de México, México.

Lista de cuadros

1. Total de viviendas por barrio, Año 2000
2. Evolución de la pobreza en los 3 barrios (1993-2003)
3. Pobreza por barrio
4. Niveles de pobreza en los tres barrios según el método de línea de pobreza y necesidades básicas insatisfechas
5. Tipología de la pobreza en los tres barrios
6. Principal causa de la pobreza por nivel de pobreza para la población de 15 años y más
7. Principales causas de la pobreza (según grupos focales y entrevistas a profundidad)
8. Distribución porcentual de los hogares según sexo del jefe del hogar, nivel de pobreza y barrio
9. Distribución porcentual de la población por edad y niveles de pobreza en los tres barrios
10. Densidad ocupacional en la población de 7 años y más para los tres barrios por nivel de pobreza, género y nivel educativo
11. Categoría ocupacional por barrio
12. Población ocupada por tipo de ocupación según barrio y nivel de pobreza
13. Población trabajadora en ocupaciones asociadas a mayor nivel de pobreza según grupos de edad
14. Ingreso mensual por barrio (en RD\$)

15. Subempleo estimado para los tres barrios
16. Nivel de desempleo por nivel de pobreza, barrio, género y nivel educativo
17. Analfabetismo en la población de 10 años y más, según género, barrios y niveles de pobreza
18. Curso más alto alcanzado por género para la población de 10 años y más
19. Porcentaje de jóvenes de 15 a 19 años y de 20 a 24 años que no asisten a la escuela por género, nivel de pobreza y barrio donde residen
20. Asistencia escolar por tipo de establecimiento, nivel de pobreza y barrio de residencia
21. Probabilidades hijo de 15 a 24 años asista a la escuela según el nivel educativo del padre o madre
22. Distribución porcentual de la población de 12 años y más que asiste o asistió a alguna carrera u oficio técnico-vocacional
23. Tipo de carrera técnico vocacional, capacitación o entrenamiento que realizó o está realizando, por género
24. Establecimientos escolares donde asisten los niños, niñas y adolescentes en el Simón Bolívar
25. Propiedad de la vivienda por nivel de pobreza y barrios
26. Porcentaje de viviendas en posesión de los inquilinos según disponibilidad de documentos
27. Distribución porcentual de los hogares que poseen bienes por nivel de pobreza y barrio de residencia

28. Características seleccionadas de las viviendas en hogares pobres y en el total de hogares por barrio
29. Acceso al agua según nivel de pobreza y barrio
30. Acceso a servicios básicos por barrio y nivel de pobreza
31. Acceso y calidad del servicio de electricidad
32. Indicadores de salud en los tres barrios por nivel de pobreza
33. Tipo de acción violenta reportada por nivel de pobreza
34. Lugar en el que ocurrió el acto de violencia
35. Razones por la que no puso querrela por nivel de pobreza
36. Porcentaje de hogares que en los últimos 12 meses se han visto afectados por algún evento externo
37. Respuestas de los hogares ante las situaciones adversas externas
38. Porcentaje de hogares que han sido afectados por situaciones adversas
39. Respuestas de los hogares para compensar la pérdida de ingresos y/o reducción de los activos
40. Tipo de ayuda recibida por nivel de pobreza y barrio de residencia
41. Participación de los miembros del hogar en organizaciones sociales por niveles de pobreza, género y barrio de residencia
42. Factores que inciden para la salida de la pobreza

Lista de Gráficos

1. Hogares pobre I como porcentaje del total de pobres 1993-2003
2. Evolución de los ingresos del hogar en los últimos 3 años por barrio y nivel de pobreza
3. Tamaño promedio del hogar por nivel de pobreza
4. Sexo del jefe del hogar por nivel de pobreza
5. Densidad ocupacional en los hogares entrevistados según grupos de edad
6. Categoría ocupacional por nivel de pobreza
7. Porcentaje de hombres y mujeres que no reciben ningún tipo de ingreso por grupo de edad
8. Subempleo estimado para la población ocupada según nivel de pobreza
9. Tasa de desempleo observada por barrio y grupo de edad
10. Ingreso mensual generado por ocupados en el mercado y todos los ocupados de la Zurza
11. Analfabetismo en la población de 10 años y más por sexo y grupos de edad
12. Escolaridad promedio (años promedio de educación) de la población de 10 y más según género, barrio donde reside y nivel de pobreza
13. Porcentaje de niños/as de 5 a 9 años que no asisten a la escuela por género, nivel de pobreza y barrio

14. Porcentaje de niños/as de 10 a 14 años que no asisten a la escuela por género, nivel de pobreza y barrio
15. Sobreedad estimada por niveles educativos
16. Razón principal por la que no asiste a la escuela (población de 15 a 24 años en los tres barrios)
17. Edad del primer embarazo para las mujeres de 12 a 24 años
18. Porcentaje de personas de 5 a 24 años sin acta de nacimiento por nivel de pobreza y barrio
19. Forma de obtención de recursos financieros para realizar mejoras o adiciones a la vivienda
20. Porcentaje de la población de 12 años y más víctima de algún acto de acción violenta en los últimos 6 meses previos a la encuesta por barrio y nivel de pobreza
21. Porcentaje de la población que fue víctima de algún acto de violencia que puso denuncia según barrio y nivel de pobreza
22. Porcentaje de hogares que recibieron algún tipo de ayuda por nivel de pobreza y barrio de residencia